

Δεληθέου Βασιλική,  
Επίκουρη Καθηγήτρια,  
Πάντειο Πανεπιστήμιο Κοινωνικών και Πολιτικών Επιστημών, Τμήμα Οικονομικής και  
Περιφερειακής Ανάπτυξης,  
[v.delitheou@panteion.gr](mailto:v.delitheou@panteion.gr)

Βινιεράτου - Μποσινάκη Μ.,  
Δρ Πανεπιστημίου Πελοποννήσου  
[Maria.vinieratou@gmail.com](mailto:Maria.vinieratou@gmail.com)

## ΔΗΜΟΣΙΕΣ ΕΠΕΝΔΥΣΕΙΣ: ΕΝΑ ΕΡΓΑΛΕΙΟ ΜΟΧΛΕΥΣΗΣ ΤΗΣ ΟΙΚΟΝΟΜΙΑΣ, ΤΗΣ ΑΝΑΠΤΥΞΗΣ ΚΑΙ ΤΩΝ ΙΔΙΩΤΙΚΩΝ ΕΠΕΝΔΥΣΕΩΝ

### Α. ΓΕΝΙΚΑ ΓΙΑ ΤΙΣ ΔΗΜΟΣΙΕΣ ΕΠΕΝΔΥΣΕΙΣ ΚΑΙ ΤΗ ΣΥΜΒΟΛΗ ΤΟΥΣ ΣΤΗΝ ΑΝΑΠΤΥΞΗ

Σύμφωνα με έναν από τους επικρατέστερους ορισμούς, που απαντώνται τόσο στη βιβλιογραφία όσο και στα κείμενα εργασίας της Eurostat, οι δημόσιες επενδύσεις ορίζονται ως ο συνολικός ακαθάριστος σχηματισμός παγίου κεφαλαίου, που διενεργείται από φορείς της Γενικής Κυβέρνησης<sup>1</sup>. Επίσης, δημόσιες επενδύσεις θεωρούνται όλες οι πάγιες και άυλες επενδυτικές δραστηριότητες του Δημοσίου, οι οποίες στο πλαίσιο της ακολουθούμενης επενδυτικής και γενικότερα της οικονομικής και αναπτυξιακής πολιτικής στοχεύουν στην αναδιανομή του εθνικού εισοδήματος προς όφελος του κοινωνικού συνόλου<sup>2</sup>.

Διεθνώς, διακρίνονται τέσσερις ευρείες κατηγορίες δημοσίων επενδύσεων:

- Υποδομές, συμπεριλαμβανομένων των δικτύων μεταφορών και επικοινωνιών,
- Επενδύσεις σε ανθρώπινο δυναμικό, ιδίως στους τομείς της εκπαίδευσης και κατάρτισης,
- Επενδύσεις στην τεχνολογική πρόοδο, ιδίως αναφορικά με την έρευνα,
- Εξοπλισμοί και κεφαλαιουχικά αγαθά.

Με βάση την παραπάνω διάκριση, ορισμένοι συγγραφείς, ονομάζουν «σκληρές» (hard) δημόσιες επενδύσεις, αυτές που αφορούν στο σχηματισμό ενσώματων υποδομών και κεφαλαίου, ενώ αντίστοιχα, στις «ήπιες» (soft) δημόσιες επενδύσεις εντάσσουν κάθε είδους δαπάνες που αφορούν κυρίως στο ανθρώπινο δυναμικό, όπως είναι οι δαπάνες για την εκπαίδευση, την έρευνα και ανάπτυξη (R&D), τις ενεργητικές πολιτικές απασχόλησης και την υποστήριξη της οικογένειας<sup>3</sup>.

Όπου αυτό κρίνεται σκόπιμο και εφικτό, οι δημόσιες επενδύσεις υλοποιούνται μέσα από συμπράξεις του δημοσίου και του ιδιωτικού τομέα.

Από τη φύση τους οι δημόσιες επενδύσεις δεν παράγουν τόσο άμεσα, όσο μακροπρόθεσμα οφέλη στο σύνολο της οικονομίας. Η ανταποδοτικότητά τους συχνά

<sup>1</sup> Mehrotra and Väilä (2006). «Public Investment in Europe: Evolution and Determinants in Perspective», *Fiscal Studies*, vol. 27, no. 4, pp. 443–471.

<sup>2</sup> [edujob.gr/node](http://edujob.gr/node)

<sup>3</sup> Streeck & Mertens (2011). «Fiscal Austerity and Public Investment Is the Possible the Enemy of the Necessary?», *Max-Planck-Institut für Gesellschaftsforschung (MPIfG) Discussion Paper* 11/12.

εντοπίζεται δύσκολα, και προσδιορίζεται μόνο με γενικότερους όρους, μέσα από την κοινωνικο-οικονομική έρευνα και την ανάλυση κόστους – οφέλους. Η διαπίστωση αυτή είναι ακόμη περισσότερο αληθής στην περίπτωση των επενδύσεων στο ανθρώπινο κεφάλαιο.

Παρόλα αυτά, είναι γενικά παραδεκτό ότι οι δημόσιες επενδύσεις συνδέονται άμεσα με την παραγωγική ικανότητα μιας οικονομίας. Χαρακτηριστικά, χωρίς δρόμους, δίκτυα επικοινωνίας και παροχές ενέργειας, οι διαδικασίες και οι δραστηριότητες της παραγωγής και του εμπορίου θα ήταν αδύνατο να υλοποιηθούν<sup>4</sup>.

Θεωρείται, από τους περισσότερους μελετητές, ότι οι δημόσιες επενδύσεις δεν δρουν ανταγωνιστικά απέναντι σε αυτές του ιδιωτικού τομέα, αλλά αντίθετα, συνιστούν σημαντικό παράγοντα αύξησης των μεγεθών και της αποτελεσματικότητας των ιδιωτικών επενδύσεων. Σε αρκετές περιπτώσεις, μάλιστα, τα σύγχρονα προγράμματα δημοσίων επενδύσεων αξιολογούνται στοχευμένα, με τρόπο που συμβάλλει στην τόνωση της ιδιωτικής επιχειρηματικής δραστηριότητας με την ενίσχυση ή και την παροχή νέων αναπτυξιακών κινήτρων, ιδιαίτερα σε τομείς όπως η δημιουργία ολοκληρωμένων υποδομών, η ανάπτυξη του εργατικού δυναμικού, η ελαχιστοποίηση των επιχειρηματικών κινδύνων, κα. Από την άποψη αυτή, αρκετές στοχευμένες δημόσιες επενδύσεις μπορούν να «συσχετισθούν» με κατηγορίες κινήτρων<sup>5</sup>, όπως:

- Μακρο-κίνητρα.
- Κίνητρα για την προσέλκυση ξένων επενδυτών.
- Κίνητρα για την μετακίνηση επενδυτών από περιφέρεια σε περιφέρεια εντός της ίδιας Χώρας.
- Κίνητρα για την υποβοήθηση των εξαγωγών.
- Κίνητρα κινητικότητας εργατικού δυναμικού.

Διαχρονικά, μελέτες που πραγματοποιήθηκαν από διεθνείς οργανισμούς, δημόσιους και ιδιωτικούς φορείς και ερευνητικά ιδρύματα στην Ευρώπη, την Αμερική και αλλού, κατέδειξαν τη συμβολή των δημοσίων επενδύσεων στην αύξηση της οριακής παραγωγικότητας του ιδιωτικού τομέα, τη μείωση του κόστους εκκίνησης και λειτουργίας των επιχειρήσεων, και το σχηματισμό κεφαλαίου. Ενδεικτικός είναι ο πίνακας που ακολουθεί, ο οποίος παραθέτει επιγραμματικά, το κεντρικό συμπέρασμα μιας σειράς σχετικών μελετών.

#### Πίνακας 1:

*Εμπειρικές μελέτες για την επίδραση των δημοσίων επενδύσεων στις ιδιωτικές επενδύσεις και την ανάπτυξη<sup>6</sup>*

Author (s)	Region/Country	Model	Conclusion
------------	----------------	-------	------------

<sup>4</sup> European Parliament, «Public and Private Investment in the European Union», Working Paper, Economic Affairs Series, 1999.

<sup>5</sup> Τα αναπτυξιακά κίνητρα είναι ένα από «τα εργαλεία», τα οποία χρησιμοποιούν οι διάφορες Κυβερνήσεις για την «παραγωγή» ανάπτυξης μέσω π.χ. προσέλκυσης ιδιωτικών επενδύσεων.

Τα αναπτυξιακά κίνητρα χρησιμοποιούνται για να περιορίσουν τους παράγοντες εκείνους, οι οποίοι λειτουργούν αρνητικά στις προθέσεις των ιδιωτών επενδυτών να αναλάβουν μία νέα επιχειρηματική πρωτοβουλία., είτε για λόγους έλλειψης επαρκών κεφαλαίων, ή έλλειψης ολοκληρωμένων υποδομών σε μία περιοχή, ή έλλειψης εξειδικευμένου εργατικού δυναμικού, φόβοι για μικρή αποδοτικότητα των κεφαλαίων, τα οποία θα επενδυθούν, , κ.ά. Τα αναπτυξιακά κίνητρα, χωρίς να αλλοιώνουν τους μηχανισμούς της ελεύθερης αγοράς, στοχεύουν στην τόνωση της ιδιωτικής επιχειρηματικής δραστηριότητας ή και στον προσανατολισμό της προς επιθυμητές κατευθύνσεις και τομείς, π.χ. προς την γεωργία, προς την βιομηχανία κ.ά., είτε στη μείωση του κόστους της εγκατάστασης, ή παραγωγής του αγαθού, στην ελαχιστοποίηση του επιχειρηματικού κινδύνου, , κ.ά. Βλ. και: Δεληθέου Β.: Θεσμικό Πλαίσιο Περιφερειακής Ανάπτυξης, Εκδόσεις Παπαζήση, Αθήνα, 2018, σ. 324, Μαρματάκης Ν.: Θεωρία και πολιτική των κινήτρων οικονομικής ανάπτυξης. Αθήνα, 1969, σελ. 10.

<sup>6</sup> Makuyana G., Odhiambo N., Public and Private Investment and Economic Growth: A Review, *Journal of Accounting and Management* 2016, vol.: 06; no.: 02; pp. 25 – 42.

	and sample period	Specification	
Aaron (1990)	USA 1951-1985	Cobb Douglas	Public capital had a positive impact on output.
Aschauer (1989a)	USA 1949-1985	Cobb Douglas	Public investment is beneficial to economic growth process.
Aubyn and Afonso (2008)	Sample of European countries plus Japan, Canada and USA	Vector Autoregressive (VAR)	Both public and private investments are crucial to growth.
Batina (1998)	USA 1948-1993	Cobb Douglas	Output growth responded differently to the various proxies of public and private investment.
Crowder and Himarios (1997)	USA 1947-1989	Vector Error Correction Model (VECM)	Public capital is more important to economic growth than private investment.
Cullison (1993)	USA 1961-1991	VAR	Public investment in education is more important to growth than in physical capital.
Evans and Karras (1994)	USA 1970-1986	Cobb Douglas	Public capital exerts negative impact on output.
Lighthart (2000)	Portugal 1965-1995	Cobb Douglas	Public capital had positive and significant impact on output.
Lynde (1992)	USA 1958-1988	Cobb Douglas	Profit increases with respect to public capital increases.
Lynde and Richmond (1991)	USA 1958-1989	Translog cost function	Public investment important in cost saving and it complements private capital.
Lynde and Richmond (1993)	USA 1958-1989	Translog profit function	Public capital significant to output growth and productivity.
Munnell (1990)	7 OECD countries 1963-1988	Cobb Douglas	Public investment in core infrastructure is crucial to growth
Pereira (2001a)	USA 34 observations	VAR	Public investment stimulates private investment and growth.
Pereira (2001b)	11 countries 1960-1990	VAR	Public investment spurs private sector output.
Ram and Ramsey (1989)	USA 1949-1985	Cobb Douglas	Total public capital is significant to output.
Sturm et al., (1996)	Netherlands 1853-1913	VAR	Public investment is significantly important to output growth.
Tatom (1991)	USA 1949-1989	Cobb Douglas	Public capital not important to economic growth.
Vijverberg et al., (1997)	USA 1958-1989	Cobb Douglas	The results were inconclusive owing to the presence of multicollinearity.
Yang (2006)	USA Japan 1957-1997	Cobb Douglas	Public and private investments are equally important for the Japanese economy while private investment contributes more to growth than public investment for the U.S.A economy.

Πηγή: Makuyana G., Odhiambo N., *Public and Private Investment and Economic Growth: A Review*, *Journal of Accounting and Management* 2016, vol.: 06; no.: 02; pp. 25 – 42

Παράλληλα, πολλοί ερευνητές επισημαίνουν και περιπτώσεις, κατά τις οποίες οι δημόσιες επενδύσεις μπορούν να σταθούν εμπόδιο στη λειτουργία της αγοράς. Ειδικότερα, αυτό συμβαίνει όταν οι δημόσιες επενδύσεις:

α) χρηματοδοτούνται μέσα από κρατικό δανεισμό, (άρα μπορεί να θεωρείται πιθανή η λήψη από τη χώρα δυσμενών για την επιχειρηματικότητα δημοσιονομικών μέτρων, όπως η αύξηση της φορολογίας),

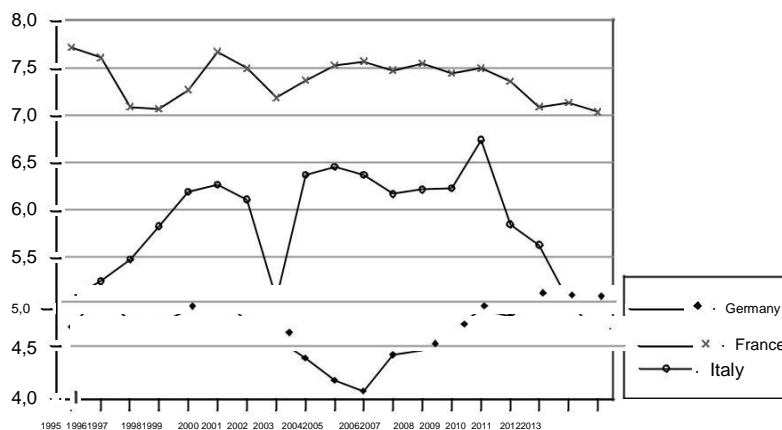
β) αφορούν τομείς της οικονομίας όπου δημιουργείται ανταγωνισμός ανάμεσα στη δημόσια και τις ιδιωτικές επενδύσεις, ή / και

γ) περιλαμβάνουν την υψηλή επιχορήγηση τομέων επιχειρηματικής δραστηριότητας που αποδεικνύονται αντιπαραγωγικοί<sup>7</sup>.

Από τη δεκαετία του 1990 και μετά, οι δημόσιες επενδύσεις ως ποσοστό του ΑΕΠ σημείωσαν σταδιακά σημαντική πτώση στις ευρωπαϊκές χώρες. Αρχικά, το γεγονός αυτό συνδέθηκε με τη συστηματοποίηση της προσπάθειας για εξυγίανση και περιστολή των δημόσιων δαπανών στα ευρωπαϊκά κράτη (κύρια, μέσα από την εξάπλωση της θεωρίας και μεθοδολογίας του «Νέου Δημόσιου Μάνατζμεντ»)<sup>8</sup>, ενώ στη συνέχεια, ο περιορισμός των δαπανών σε δημόσιες επενδύσεις επιβλήθηκε από τη δημοσιονομική κρίση.

Είναι χαρακτηριστικό το γεγονός ότι κατά την τελευταία δεκαετία, η δαπάνη σε δημόσιες επενδύσεις μειώθηκε δραματικά σε πολλές χώρες της Ζώνης του Ευρώ, με έμφαση στις χώρες του ευρωπαϊκού νότου, που επλήγησαν ιδιαίτερα από τη δημοσιονομική κρίση και την εφαρμογή των προγραμμάτων λιτότητας. Όμως, κατά το τέλος της περιόδου αυτής, διαπιστώθηκε ξανά ότι το έλλειμμα σε δημόσιες επενδύσεις στις αντίστοιχες χώρες, αφενός οδήγησε σε συρρίκνωση των ιδιωτικών επενδύσεων και αφετέρου περιόρισε την αύξηση του ΑΕΠ στην ευρωζώνη γενικότερα. Η διαπίστωση αυτή οδήγησε πολλούς ερευνητές να συστήνουν τη λήψη μέτρων ώστε στο μέλλον η δημοσιονομική εξυγίανση να συνδυαστεί με ενίσχυση των δημοσίων επενδύσεων.

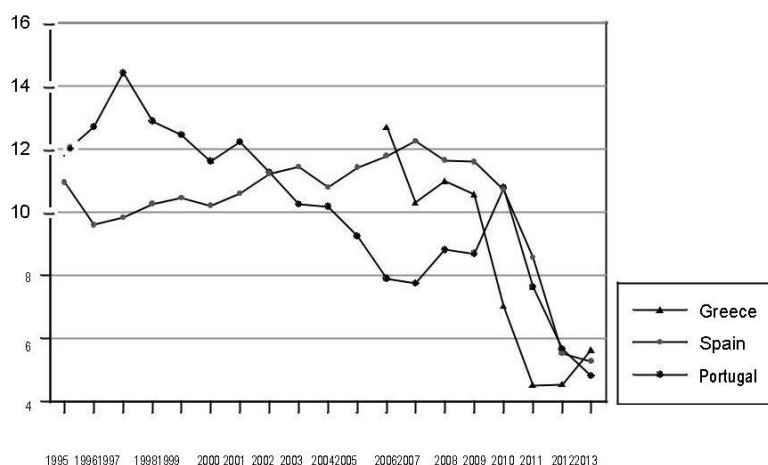
Διάγραμμα 1:<sup>9</sup>  
Δημόσιες επενδύσεις σε χώρες της Ζώνης του Ευρώ,  
ως ποσοστό της συνολικής δημόσιας δαπάνης



<sup>7</sup> Makuyana G., Odhiambo N., Public and Private Investment and Economic Growth: A Review, *Journal of Accounting and Management* 2016, vol.: 06; no.: 02; pp. 25 – 42.

<sup>8</sup> Βνιεράτου Μ., «Προοπτική της ευρωπαϊκής τοπικής αυτοδιοίκησης και πολιτισμός: Μια νέα θεώρηση της τοπικής βιώσιμης ανάπτυξης μέσα από τον πολιτισμό», Διδακτορική Διατριβή, Πανεπιστήμιο Πελοποννήσου, Μάιος 2016.

<sup>9</sup> Πηγή: Dreger C. Reimers H., The Impact of Public Investment on Private Investment in the Euro Area, *Vierteljahrshfte zur Wirtschaftsforschung*, ISSN 1861-1559, Duncker & Humblot, Berlin, Vol. 84, Iss. 3, pp. 183-193.



Source: AMECO database.

Κατά την τρέχουσα περίοδο, η τάση συρρίκνωσης των δημοσίων δαπανών σε επίπεδο δημοσίων επενδύσεων αναθεωρείται παγκόσμια, καθώς έγινε άμεσα αισθητή η μεγάλη αλληλεπίδραση που υφίσταται ανάμεσα στις δημόσιες και τις ιδιωτικές επενδύσεις. Ειδικότερα, διαπιστώθηκε ότι η αποτελεσματικότητα των ιδιωτικών επενδύσεων σε όρους αύξησης της παραγωγής, της οικονομικής μεγέθυνσης και της δημιουργίας θέσεων εργασίας εξαρτάται άμεσα από την ύπαρξη επαρκών και στοχευμένων δημοσίων επενδυτικών παρεμβάσεων.

## B. ΠΕΡΙΦΕΡΕΙΑΚΟΣ ΠΡΟΓΡΑΜΜΑΤΙΣΜΟΣ ΚΑΙ ΠΡΟΓΡΑΜΜΑ ΔΗΜΟΣΙΩΝ ΕΠΕΝΔΥΣΕΩΝ ΣΤΗΝ ΕΥΡΩΠΗ ΚΑΙ ΤΗΝ ΕΛΛΑΔΑ

Η κατάρτιση των προγραμμάτων δημοσίων επενδύσεων στις περισσότερες ευρωπαϊκές χώρες τον εικοστό αιώνα συνδέθηκε με την έννοια και τις διαδικασίες του αναπτυξιακού / περιφερειακού προγραμματισμού, η εφαρμογή του οποίου εξελίχθηκε ιδιαίτερα μετά την οικονομική κρίση του 1929-30, αλλά και τους δύο παγκόσμιους πολέμους<sup>10</sup>. Ειδικότερα, προβλήματα όπως, η ανάγκη ανασυγκρότησης των πόλεων και των χωρών, η ανισόρροπη ανάπτυξη τομέων της οικονομίας αλλά και ολόκληρων περιοχών σε σύγκριση με άλλες, έκαναν αισθητή την ανάγκη της υπαγωγής των δημοσίων επενδύσεων σε αναπτυξιακά προγράμματα που εκπονούνταν στη βάση μοντέλων οικονομικής ανάπτυξης. Τα προγράμματα αυτά υλοποιούνταν με βάση ένα πλέγμα από κανόνες που αφορούν στα κριτήρια ένταξης έργων προς χρηματοδότηση, στη χρονική διάρκεια της υλοποίησης, καθώς και στη μέτρηση των αποτελεσμάτων των έργων αλλά και του προγράμματος συνολικά, μέσα από δείκτες. Αυτή είναι και η περίοδος καθιέρωσης της έννοιας της «περιφερειακής πολιτικής» η οποία σηματοδοτεί «ένα σύστημα σκοπών, μέσων και φορέων, που συνδυάζονται σε ένα πρόγραμμα για να πετύχουν την ισόρροπη μεταβολή της διαπεριφερειακής διάρθρωσης της οικονομίας.<sup>11</sup>».

<sup>10</sup> Βνιεράτου - Μποσινάκη Μ., Τουρή Μ., Δεληθέου Β., «Οι διαδικασίες του ευρωπαϊκού περιφερειακού προγραμματισμού και η εξέλιξη της αυτοδιοίκησης στην Ελλάδα», *Επιθεώρηση Αποκέντρωσης, Τοπικής Αυτοδιοίκησης και Περιφερειακής Ανάπτυξης*, τεύχος 63, Αθήνα 2011.

<sup>11</sup> Κόνσολας Ν., *Σύγχρονη Περιφερειακή Οικονομική Πολιτική*, Εκδόσεις Παπαζήση, Αθήνα, 1997.

Προς την παραπάνω κατεύθυνση, στην Ελλάδα, μια νομοθετική απόπειρα του παρελθόντος, που αξίζει να σημειωθεί, είναι το 1964, το ΝΔ 4355 «Περί αρμοδιοτήτων του Υπουργείου Συντονισμού», το οποίο, σε μια τόσο πρώιμη περίοδο, αντιμετώπισε το ελληνικό Πρόγραμμα Δημοσίων Επενδύσεων (ΠΔΕ) ως εργαλείο αναπτυξιακού προγραμματισμού, προσδιορίζοντάς το, όχι απλά με βάση εγγραφές πιστώσεων στον προϋπολογισμό, αλλά ως τμήμα του «μακροχρόνιου Προγράμματος Οικονομικής Αναπτύξεως της Χώρας», που εκπονείται από το Υπουργείο Συντονισμού και υποβάλλεται στο Κυβερνητικό Οικονομικό Συμβούλιο. Όμως, οι ρυθμίσεις αυτές δεν εφαρμόστηκαν. Αντίθετα, τα επόμενα χρόνια, η εμπέδωση του αναπτυξιακού προγραμματισμού, που εξελισσόταν σταθερά στις υπόλοιπες ευρωπαϊκές χώρες, ανατράπηκε για το ελληνικό ΠΔΕ, μέσα από την αναδιάρθρωση των αρμοδιοτήτων των Υπουργείων, για να επανέλθει τη δεκαετία του '80 μέσα από τις υποχρεωτικές διαδικασίες των ευρωπαϊκών Διαρθρωτικών Ταμείων. Από την περίοδο αυτή και μετά, οι διαδικασίες της Ε. Ένωσης (αρχικά με τα Μεσογειακά Ολοκληρωμένα Προγράμματα – ΜΟΠ και μετέπειτα με τα Κοινοτικά Πλαίσια Στήριξης – ΚΠΣ και τα Εταιρικά Σύμφωνα για το Πλαίσιο Ανάπτυξης – ΕΣΠΑ), «εξαναγκάζουν» τη χώρα μας σε ολοκληρωμένη θεσμική, προγραμματική και διαχειριστική ρύθμιση του τρόπου διάθεσης των κοινοτικών κονδυλίων<sup>12</sup>, οδηγώντας στην καθιέρωση του αναπτυξιακού προγραμματισμού και στην υιοθέτηση συστημάτων σχεδιασμού και διαχείρισής τους, «συμπαρασύροντας» σε αυτή τη λογική το αντίστοιχο τμήμα του Προγράμματος Δημοσίων Επενδύσεων.

Με τον τρόπο αυτό, η υποχρεωτική αυτή συστηματοποίηση των διαδικασιών αφορά μόνο τους ενωσιακούς πόρους, και οδηγεί στην αντίστοιχη ρύθμιση μόνο του ενός από τα δύο σκέλη του ελληνικού ΠΔΕ, δηλαδή του «συγχρηματοδοτούμενου». Το λεγόμενο «εθνικό» σκέλος, το οποίο δεν «αγγίζουν» οι Κανονισμοί των Διαρθρωτικών Ταμείων δεν εξελίσσεται ανάλογα, και, μέχρι σήμερα, υπολείπεται εμφανώς σε ό,τι αφορά τη θεσμική κατοχύρωση των διαδικασιών του, αλλά και του προγραμματικού του ρόλου.

Ειδικότερα, το εθνικό σκέλος του ΠΔΕ εξακολούθησε, μέχρι το 2010, να προγραμματίζεται μόνο σε ετήσια βάση, και μόνο όσον αφορά α) την ένταξη νέων έργων και β) το ακριβές ύψος των πληρωμών για τα ενταγμένα έργα.

Κατά τα πρόσφατα χρόνια της δημοσιονομικής κρίσης, και μετά την ψήφιση του Ν.3871/2010 και την καθιέρωση του ΜΠΔΣ, και πάλι με αφετηρία νέες διεθνείς δεσμεύσεις της χώρας μας, ξεκινά ο υποτυπώδης προγραμματισμός του εθνικού ΠΔΕ, σε μεσοπρόθεσμη βάση και μάλιστα σε επίπεδο έργου<sup>13</sup>. Όμως και πάλι, ο επιχειρούμενος προγραμματισμός έχει αποκλειστικά δημοσιονομική στόχευση και αφορά κυρίως στη διασφάλιση της εκτέλεσης του εθνικού ΠΔΕ σε εναρμόνιση με τους δημοσιονομικούς περιορισμούς της περιόδου, που απορρέουν από το Πρόγραμμα Δημοσιονομικής Προσαρμογής, αλλά και από τους μηχανισμούς δημοσιονομικής επιτήρησης που έχουν εγκαθιδρυθεί σε επίπεδο Ζώνης του Ευρώ<sup>14</sup>.

Συνακόλουθα, από τις σχετικές ρυθμίσεις δεν καλύπτονται οι αναγκαιότητες

<sup>12</sup> Δελθόπουλος Β., Βινιεράτου Μ., «Αποκέντρωση και Αυτοδιοίκηση», Σημειώσεις Παραδόσεων, ΚΔ' Εκπαιδευτική Σειρά, ΕΣΣΔΑ 2017.

<sup>13</sup> Παπαδόπουλος Θ., Ταξινόμηση δαπανών εθνικού ΠΔΕ: α) κατά τομέα οικονομικής δραστηριότητας, β) ανά περιφέρεια και νομό και γ) κατά ειδικό πρόγραμμα (π.χ. ολυμπιακά έργα, έργα των ΟΤΑ, έργα για σεισμούς κ.λ.π.), Τελική Εργασία, ΕΣΔΔΑ, Αθήνα 2014.

<sup>14</sup> Παπαδόπουλος Θ., Ταξινόμηση δαπανών εθνικού ΠΔΕ: α) κατά τομέα οικονομικής δραστηριότητας, β) ανά περιφέρεια και νομό και γ) κατά ειδικό πρόγραμμα (π.χ. ολυμπιακά έργα, έργα των ΟΤΑ, έργα για σεισμούς κ.λ.π.), Τελική Εργασία, ΕΣΔΔΑ, Αθήνα 2014.



- της θεσμοθέτησης διαδικασιών πολυετούς αναπτυξιακής στοχοθεσίας και ορισμού αξόνων προτεραιοτήτων σε κεντρικό, τομεακό και περιφερειακό επίπεδο,
- της ανάπτυξης εργαλείων για την παρακολούθηση του εθνικού ΠΔΕ, είτε στο σύνολό του, είτε μερικά, καθώς δεν προβλέπεται η χρήση δεικτών, που να αξιολογούν τις επιπτώσεις που έχουν οι πραγματοποιούμενες δημόσιες επενδύσεις στην οικονομία και την κοινωνία.

Οι ελλείψεις που επισημάνθηκαν παραπάνω, ιδίως σε σχέση με το εθνικό σκέλος του ΠΔΕ, έχουν ήδη καταγραφεί, εδώ και τριάντα, περίπου, χρόνια σε μελέτες και προτάσεις στελεχών του δημοσίου αλλά και εμπειρογνομόνων<sup>15</sup>, χωρίς όμως να έχουν ποτέ ληφθεί τα κατάλληλα μέτρα για την αντιμετώπισή τους.

## Γ. ΤΟ ΠΡΟΓΡΑΜΜΑ ΔΗΜΟΣΙΩΝ ΕΠΕΝΔΥΣΕΩΝ (ΠΔΕ) ΣΤΗΝ ΕΛΛΑΔΑ

Στην Ελλάδα, η σύσταση του Προγράμματος Δημοσίων Επενδύσεων, με τη σημερινή του μορφή, ξεκινά με το Ν. 2212/1952 (ΦΕΚ: 266/Α/1952) «Περί αναγραφής εις τον Κρατικόν Προϋπολογισμόν από του οικονομικού έτους 1952-1953 και εφεξής πιστώσεων διά δαπάνας προβλεπομένας υπό Συμβάσεων Έργου Δ.Ο.Σ. και Ο.Κ.Α. εις βάρος των κεφαλαίων της Ανασυγκροτήσεως». Με το νόμο αυτό δημιουργείται ένα σύστημα δέσμευσης πιστώσεων στον κρατικό προϋπολογισμό για την υλοποίηση συμβάσεων έργων.

Το 1954, το ΝΔ 2957 (ΦΕΚ186/Α18.8.1954) προχωρά σε μια στοιχειώδη αποσαφήνιση (σύμφωνα με τα δεδομένα της εποχής) της έννοιας της δημόσιας επένδυσης, κατηγοριοποιώντας τη σε κατασκευαστικά έργα, προμήθειες, και μελέτες. Στη συνέχεια, το περιεχόμενο αλλά και το πλαίσιο της λειτουργίας του ΠΔΕ συμπληρώθηκε αποσπασματικά, με την πάροδο των ετών, μέσα από διάφορα νομοθετήματα, ποικίλης θεματολογίας, που ευκαιριακά ρύθμιζαν, πχ τη δομή μιας της Συλλογικής Απόφασης στην οποία εγγράφονταν τα εγκεκριμένα έργα, τις διαδικασίες χρηματοδότησης, τις αρμοδιότητες εμπλεκόμενων φορέων, πάντοτε χωρίς συνοχή και ολοκληρωμένο σχεδιασμό.

Ειδικότερα, σύμφωνα με το ΝΔ 2957/1954, στις δημόσιες επενδύσεις στην Ελλάδα μπορεί να περιλαμβάνονται<sup>16</sup>:

1. Οι κατασκευές, ανακατασκευές και επεκτάσεις μόνιμων ή ημιμόνιμων εγκαταστάσεων ή έργων, στις οποίες συμπεριλαμβάνονται και τα έργα στέγασης.
2. Οι προμήθειες μόνιμων εξοπλιστικών μέσων, μηχανολογικού εξοπλισμού και κεφαλαιουχικών αγαθών.
3. Έρευνες, μελέτες και εμπειρογνομοσύνες.
4. Τα κάθε είδους διοικητικά και γενικά έξοδα τα οποία σχετίζονται ευθέως με τις ως άνω περιπτώσεις. Σήμερα, η χρηματοδότηση τέτοιου είδους δαπανών από το ΠΔΕ είναι δυνατή μόνο εφόσον προβλέπεται από ειδικές διατάξεις.

Ο παραπάνω καθορισμός της έννοιας των δημοσίων επενδύσεων, κατά ΠΔΕ μέχρι και τις ημέρες μας, έχει εμπλουτιστεί εντάσσοντας στο ΠΔΕ επίσης:

1. Όλες ανεξαιρέτως τις δαπάνες των συγχρηματοδοτούμενων από την Ε.Ε. προγραμμάτων. Τα έργα που δανειοδοτούνται από την Ευρωπαϊκή Τράπεζα Επενδύσεων (ΕΤΕπ).

<sup>15</sup> Χαρακτηριστική είναι η μελέτη του ΚΕΠΕ με τίτλο «Κοινωνική Αξιολόγηση Δημοσίων Επενδύσεων στην Ελλάδα», (Μπίτσικας Γ. 1986).

<sup>16</sup> Παπαδόπουλος Θ., *Ταξινόμηση δαπανών εθνικού ΠΔΕ: α) κατά τομέα οικονομικής δραστηριότητας, β) ανά περιφέρεια και νομό και γ) κατά ειδικό πρόγραμμα (π.χ. ολυμπιακά έργα, έργα των ΟΤΑ, έργα για σεισμούς κλπ.)*, Τελική Εργασία, ΕΣΔΔΑ, Αθήνα 2014.

2. Επιχορηγήσεις και επιδοτήσεις προς ΝΠΙΔ, σωματεία, συνεταιρισμούς, ανώνυμες εταιρείες και λοιπά νομικά πρόσωπα που ορίζονται στο άρθρο 18 του Ν. 2515/1997.
3. Αυξήσεις μετοχικού Κεφαλαίου των ανωνύμων εταιρειών που ελέγχονται από το Δημόσιο (ΔΕΚΟ).
4. Λοιπές επενδυτικές δραστηριότητες που εξειδικεύονται με Προεδρικά Διατάγματα ή Υπουργικές Αποφάσεις.

Το ΠΔΕ διαχωρίζεται σε δύο σκέλη, βάσει της πηγής χρηματοδότησης.

1. Το «εθνικό σκέλος» που χρηματοδοτείται, αμιγώς, από εθνικούς πόρους.
2. Το «συγχρηματοδοτούμενο σκέλος», το οποίο αντλεί τους πόρους του από τα χρηματοδοτικά μέσα της Ε.Ε.χ και την Ελλάδα..

«Το ΠΔΕ χρηματοδοτεί την αναπτυξιακή πολιτική της χώρας με έργα που συμβάλλουν στην αύξηση του ιδιωτικού και δημόσιου κεφαλαίου της οικονομίας και στηρίζουν τον εκσυγχρονισμό της χώρας σε μακροχρόνια βάση. Το ΠΔΕ 2018–2021 έχει ως στόχο να συνοδεύσει τη δημοσιονομική προσπάθεια με αναπτυξιακές δράσεις συμβάλλοντας στην ενίσχυση της οικονομίας και στη στήριξη της κοινωνικής συνοχής.

Οι διαθέσιμοι πόροι κατά την περίοδο 2018–2021 (Μεσοπρόθεσμο Πλαίσιο Δημοσιονομικής Στρατηγικής (ΜΠΔΣ)) για την επίτευξη των αναπτυξιακών στόχων στους τομείς των υποδομών, της επιχειρηματικότητας, του ανθρώπινου κεφαλαίου, της Αυτοδιοίκησης, για την ολοκλήρωση των έργων του Εθνικού Στρατηγικού Πλαισίου Αναφοράς ΕΣΠΑ 2007–2013 και για την ικανοποίηση των στόχων απορρόφησης του Εταιρικού Συμφώνου για το Πλαίσιο Ανάπτυξης ΕΣΠΑ 2014–2020 ανέρχονται συνολικά σε 28,65 δισ. ευρώ.

Βασικός στόχος του ΠΔΕ 2018 είναι η κατανομή των προκαθορισμένων πόρων κατά τρόπο που να επιτευχθεί το μέγιστο δυνατό αναπτυξιακό αποτέλεσμα ώστε η χώρα να τεθεί σε σταθερή τροχιά ανάπτυξης.

Βασικός δημοσιονομικός στόχος στην εκτέλεση του Προϋπολογισμού Δημοσίων Επενδύσεων 2018 είναι η επίτευξη της απορρόφησης των προβλεπόμενων πόρων του ΕΣΠΑ 2014-2020 και των άλλων συγχρηματοδοτούμενων προγραμμάτων για την εξασφάλιση της εισροής της κοινοτικής συνδρομής και η ολοκλήρωση των έργων της περιόδου 2007-2013 δίχως απώλεια πόρων. Σημαντική είναι και η υλοποίηση των προγραμμάτων και των έργων του εθνικού σκέλους για την προώθηση των αναπτυξιακών στόχων των Φορέων που χρηματοδοτούνται από το ΠΔΕ, λαμβάνοντας υπόψη και τυχόν συνέργεια και συμπληρωματικότητα με τα συγχρηματοδοτούμενα έργα. Απαραίτητες προϋποθέσεις για τα ανωτέρω είναι ο ορθός προγραμματισμός και η στόχευση»<sup>17</sup>.

Οι βασικοί θεσμικοί φορείς που εμπλέκονται στο σχεδιασμό και την υλοποίηση του εθνικού ΠΔΕ είναι οι εξής:

1. Το Υπουργείο Οικονομίας και Ανάπτυξης
2. Το Υπουργείο Οικονομικών και ειδικότερα το Γενικό Λογιστήριο του Κράτους.
3. Οι Φορείς Χρηματοδότησης/Εκτέλεσης του Προγράμματος Δημοσίων Επενδύσεων, οι οποίοι είναι η Βουλή των Ελλήνων, τα Υπουργεία και οι Περιφέρειες.

<sup>17</sup> Υπ. Οικονομίας και Ανάπτυξης, *Εγκύκλιος Οδηγιών για την Έγκριση και Χρηματοδότηση του ΠΔΕ 2018 και τον Προγραμματισμό Δαπανών ΠΔΕ 2019-21*, Μάρτιος 2018.



Επιπλέον των ανωτέρω, Φορείς Υλοποίησης του Προγράμματος Δημοσίων Επενδύσεων, είναι:

1. Οι Περιφερειακές Ενότητες
2. Οι Δήμοι
3. Τα Νομικά Πρόσωπα Δημοσίου και τα Νομικά Πρόσωπα Ιδιωτικού Δικαίου
4. Οι Δημόσιες Επιχειρήσεις και Οργανισμοί (ΔΕΚΟ, ΑΕ ΔΗΜΟΣΙΟΥ).

Δ. **ΤΟ «ΕΘΝΙΚΟ ΠΡΟΓΡΑΜΜΑ ΑΝΑΠΤΥΞΗΣ»** (Π.Δ. 147/2017 (ΦΕΚ 192/ Α / 13.12.2017)

Μέχρι σήμερα, πρωταγωνιστικό – κεντρικό / συντονιστικό ρόλο στην κατάρτιση και υλοποίηση του Προγράμματος Δημοσίων Επενδύσεων διαδραματίζει η Διεύθυνση Δημοσίων Επενδύσεων (ΔΔΕ), του Υπουργείου Οικονομίας και Ανάπτυξης, στην οποία, οι Φορείς Χρηματοδότησης (Βουλή των Ελλήνων, Υπουργεία, Περιφέρειες) υποβάλλουν τις αρχικές συνολικές προτάσεις για τα έργα των τομέων και κατηγοριών αρμοδιότητας τους, λαμβάνοντας υπόψη τα όρια δαπανών του Κρατικού Προϋπολογισμού.

Η ΔΔΕ έχει επίσης την κεντρική ευθύνη χρηματοδότησης των έργων των φορέων, με τη μεταφορά των σχετικών πιστώσεων στους λογαριασμούς τους.

Ο νέος «Οργανισμός του Υπουργείου Οικονομίας και Ανάπτυξης» (πδ 147/2017), επαναβεβαιώνει ως επιχειρησιακό στόχο της Διεύθυνσης Δημοσίων Επενδύσεων τη **«χρηματοδότηση της αναπτυξιακής πολιτικής της χώρας με την υλοποίηση του Προγράμματος Δημοσίων Επενδύσεων (ΠΔΕ)».**

Στη συνέχεια, με το άρθρο 40, ο νέος Οργανισμός του φορέα, συστήνει για πρώτη φορά, τη Διεύθυνση Διαχείρισης Εθνικού Προγράμματος Δημοσίων Επενδύσεων (ΔΔΕΠΔΕ), με επιχειρησιακό στόχο το **«σχεδιασμό και την ορθή υλοποίηση προγραμμάτων ανάπτυξης χρηματοδοτούμενων από αμιγώς εθνικούς πόρους του ΠΔΕ».**

Ειδικότερα, στις αρμοδιότητες της ΔΔΕΠΔΕ, συγκαταλέγονται κατά προτεραιότητα:

- ο σχεδιασμός της δομής, του περιεχομένου και των διαδικασιών κατάρτισης του Εθνικού Προγράμματος Ανάπτυξης (ΕΠΑ),
- η συγκρότηση και λειτουργία των συστημάτων διαχείρισης και ελέγχου του Εθνικού Προγράμματος Ανάπτυξης και των Προγραμμάτων στα οποία αυτό εξειδικεύεται, καθώς και
- η δημιουργία συστήματος αξιολόγησης των προγραμμάτων και έργων χρηματοδοτούμενων από εθνικούς πόρους με χρήση μεθοδολογικών εργαλείων.

Η πρόβλεψη ύπαρξης, στο εξής, μιας ειδικής υπηρεσίας με αντικείμενο την κατάρτιση και διαχείριση ενός «Εθνικού Προγράμματος Ανάπτυξης» που θα βασίζεται στους πόρους του εθνικού σκέλους του ΠΔΕ, αποτελεί αναμφίβολα ένα θετικό βήμα προς την κατεύθυνση της θεσμικής κατοχύρωσης του προγραμματικού ρόλου του, εφόσον όμως εκπληρωθεί άμεσα και η απαραίτητη προϋπόθεση της προώθησης των αντίστοιχων νομοθετικών ρυθμίσεων για τις διαδικασίες που αφορούν στο ΕΠΑ.

Ε. ΟΟΣΑ: ΔΩΔΕΚΑ ΚΑΤΕΥΘΥΝΤΗΡΙΕΣ ΓΡΑΜΜΕΣ ΓΙΑ ΤΑ ΠΡΟΓΡΑΜΜΑΤΑ ΔΗΜΟΣΙΩΝ ΕΠΕΝΔΥΣΕΩΝ

Χαρακτηριστική της «νέας εποχής» που εγκαινιάζεται στις μέρες μας, για τις δημόσιες επενδύσεις, με τη διεθνή αναγνώρισή τους ως βασικού εργαλείου για την προώθηση των ιδιωτικών επενδύσεων, τη λειτουργία της αγοράς αλλά και τη

βελτίωση της ποιότητας ζωής των πολιτών, είναι η έκδοση από τον Οργανισμό Οικονομικής Συνεργασίας και Ανάπτυξης (ΟΟΣΑ), το 2014, ειδικής έκθεσης Συστάσεων για την Αποτελεσματικότητα των Δημοσίων Επενδύσεων στα Επάλληλα Επίπεδα Διακυβέρνησης<sup>18</sup>.

Το κείμενο βασίστηκε στη συγκριτική έρευνα και μελέτη κανόνων εφαρμογής και καλών πρακτικών που καταγράφονται στις χώρες μέλη του οργανισμού, αναφορικά με τα προγράμματα δημοσίων επενδύσεων.

Με γνώμονα την ανταπόκριση στις νέες παγκόσμιες προκλήσεις και τα διεθνή πρότυπα της ανάπτυξης, ο ΟΟΣΑ διατυπώνει δώδεκα «Κατευθυντήριες Γραμμές»<sup>19</sup> για το σχεδιασμό και την υλοποίηση των προγραμμάτων δημοσίων επενδύσεων, οι οποίες, συνοπτικά περιλαμβάνουν:

- τον συντονισμό εθνικού και υπο-εθνικού χωρικού επιπέδου, με στόχο την υιοθέτηση ολοκληρωμένης στρατηγικής, και κανόνων επένδυσης που διαρθρώνονται γύρω από τοπικές προτεραιότητες και συγκριτικά πλεονεκτήματα.
- τη χρήση εργαλείων που ενδυναμώνουν την επενδυτική δυνατότητα, όπως η μελέτη κινδύνων και επιπτώσεων, η συμμετοχή του ιδιωτικού τομέα και η επικέντρωση στην επίτευξη εφικτών αποτελεσμάτων.
- την ανάπτυξη ενός δημοσιονομικού πλαισίου που να ευθυγραμμίζεται με τους τιθέμενους στόχους και να βασίζεται σε ένα συνεκτικό ρυθμιστικό πλαίσιο, καθώς και σε ένα διαφανές και αποτελεσματικό σύστημα οικονομικής διαχείρισης.

## ΣΤ. ΣΥΜΠΕΡΑΣΜΑΤΑ

Ο ρόλος των δημοσίων επενδύσεων και η ουσιαστική τους συμβολή στην οικονομική μεγέθυνση αλλά και την ποιότητα ζωής των πολιτών επαναβεβαιώνεται στις μέρες μας διεθνώς, δημιουργώντας μια τάση ενίσχυσης των σχετικών δημοσίων δαπανών.

Στην Ελλάδα, έχοντας διανύσει μια σημαντική περίοδο συρρίκνωσης τα χρόνια των μνημονίων, το Πρόγραμμα Δημοσίων Επενδύσεων εμφανίζει ξανά τάση μεγέθυνσης των πόρων και της σημασίας του<sup>20</sup>. Ειδικότερα, οι σύγχρονες απαιτήσεις εφαρμογής του επενδυτικού και δημοσιονομικού σχεδιασμού της χώρας μας αναδεικνύουν το ρόλο του ΠΔΕ στην πράξη.

Η διαπίστωση αυτή, από κοινού με τις επιταγές του νέου οικονομικού περιβάλλοντος που έχει δημιουργηθεί μετά την δημοσιονομική κρίση, καθιστούν επιτακτική την ανάγκη, τόσο για εκσυγχρονισμό και αναμόρφωση του πεπαλαιωμένου και συχνά ατελούς θεσμικού πλαισίου του ελληνικού ΠΔΕ στο σύνολό του, όσο και για θεσμική κατοχύρωση του προγραμματικού σχεδιασμού του εθνικού σκέλους ειδικότερα.

Η μεταρρυθμιστική αυτή προσπάθεια οφείλει να λάβει υπόψη ότι, για να παρακολουθήσουν τις σύγχρονες παγκόσμιες τάσεις και προοπτικές, τα προγράμματα δημοσίων επενδύσεων καλούνται στο εξής, να εναρμονιστούν με νέα αναπτυξιακά μοντέλα, καθώς και με νέους, διεθνώς αποδεκτούς κανόνες επάλληλης διακυβέρνησης και δημοσιονομικής διαχείρισης. Στο πλαίσιο αυτό, οφείλουν να λειτουργήσουν, μεταξύ άλλων, και ως καταλύτες για την περαιτέρω υποστήριξη και ενδυνάμωση και των ιδιωτικών επενδύσεων.

<sup>18</sup> OECD, *Recommendation on Effective Public Investment Across Levels of Government*, March 2014.

<sup>19</sup> <http://www.oecd.org/effective-public-investment-toolkit/theprinciples.htm>

<sup>20</sup> Υπουργείο Οικονομικών, *Μεσοπρόθεσμο Πλαίσιο Δημοσιονομικής Στρατηγικής 2018-21*, Αθήνα, Μάιος 2017.

## ΕΛΛΗΝΙΚΗ ΒΙΒΛΙΟΓΡΑΦΙΑ

Βινιεράτου Μ., «Προοπτική της ευρωπαϊκής τοπικής αυτοδιοίκησης και πολιτισμός: Μια νέα θεώρηση της τοπικής βιώσιμης ανάπτυξης μέσα από τον πολιτισμό», Διδακτορική Διατριβή, Πανεπιστήμιο Πελοποννήσου, Μάιος 2016.

Βινιεράτου - Μποσινάκη Μ, Τουρή Μ, Δεληθέου Βασ, «Οι διαδικασίες του ευρωπαϊκού περιφερειακού προγραμματισμού και η εξέλιξη της αυτοδιοίκησης στην Ελλάδα», *Επιθεώρηση Αποκέντρωσης, Τοπικής Αυτοδιοίκησης και Περιφερειακής Ανάπτυξης*, τεύχος 63, Αθήνα 2011.

Δεληθέου Β.: Θεσμικό Πλαίσιο Περιφερειακής Ανάπτυξης, Εκδ. Παπαζήση, Αθήνα, 2018.

Δεληθέου Β., Βινιεράτου Μ., «Αποκέντρωση και Αυτοδιοίκηση», Σημειώσεις Παραδόσεων, ΚΔ Εκπαιδευτική Σειρά, ΕΣΣΔΑ 2017.

Κόνσολας Ν., *Σύγχρονη Περιφερειακή Οικονομική Πολιτική*, Εκδόσεις Παπαζήση, Αθήνα, 1997.

Μαρματάκης Ν.: Θεωρία και πολιτική των κινήτρων οικονομικής αναπτύξεως. Αθήνα, 1969.

Μπίτσικας Γ., «Κοινωνική Αξιολόγηση Δημοσίων Επενδύσεων στην Ελλάδα», ΚΕΠΕ, Αθήνα 1986.

Παπαδόπουλος Θ., *Ταξινόμηση δαπανών εθνικού ΠΔΕ: α) κατά τομέα οικονομικής δραστηριότητας, β) ανά περιφέρεια και νομό και γ) κατά ειδικό πρόγραμμα (π.χ. ολυμπιακά έργα, έργα των ΟΤΑ, έργα για σεισμούς κλπ.)*, Τελική Εργασία, ΕΣΔΔΑ, Αθήνα 2014.

Υπ. Οικονομίας και Ανάπτυξης, *Εγκύκλιος Οδηγιών για την Έγκριση και Χρηματοδότηση του ΠΔΕ 2018 και τον Προγραμματισμό Δαπανών ΠΔΕ 2019-21*, Μάρτιος 2018.

Υπουργείο Οικονομικών, *Μεσοπρόθεσμο Πλαίσιο Δημοσιονομικής Στρατηγικής 2018-21*, Αθήνα, Μάιος 2017.

## ΞΕΝΗ ΒΙΒΛΙΟΓΡΑΦΙΑ

Dreger C. Reimers H., The Impact of Public Investment on Private Investment in the Euro Area, *Vierteljahrshefte zur Wirtschaftsforschung*, ISSN 1861-1559, Duncker & Humblot, Berlin, Vol. 84, Iss. 3, pp. 183-193.

European Parliament, «*Public and Private Investment in the European Union*», Working Paper, Economic Affairs Series, 1999.

Makuyana G., Odhiambo N., Public and Private Investment and Economic Growth: A Review, *Journal of Accounting and Management* 2016, vol.: 06; no.: 02; pp. 25 – 42.

Mehrotra and Väililä (2006). «Public Investment in Europe: Evolution and Determinants in Perspective», *Fiscal Studies*, vol. 27, no. 4, pp. 443–471.

OECD, *Recommendation on Effective Public Investment Across Levels of Government*, March 2014.

Streeck & Mertens (2011). «Fiscal Austerity and Public Investment Is the Possible the Enemy of the Necessary?», *Max-Planck-Institut für Gesellschaftsforschung (MPIfG) Discussion Paper* 11/12.

## ΔΙΑΔΙΚΤΥΟ

[edujob.gr/node](http://edujob.gr/node)

<http://www.oecd.org/effective-public-investment-toolkit/theprinciples.htm>