



Πανεπιστήμιο Στερεάς Ελλάδας
Τμήμα Περιφερειακής Οικονομικής Ανάπτυξης

Διαλέξεις Μαθήματος Οικονομική Γεωγραφία Ε' Εξαμήνου

Διδάσκων: Δρ. Χρίστος Απ. Λαδιάς



ΧΩΡΙΚΗ ΥΠΟΣΤΑΣΗ ΤΩΝ ΠΟΡΩΝ: ΠΛΗΘΥΣΜΟΣ



ΕΙΣΑΓΩΓΗ

Για την Οικονομική Γεωγραφία ο άνθρωπος αποτελεί ταυτόχρονα το υποκείμενο αλλά και το αντικείμενο της ανάπτυξης. Ο ενεργός πληθυσμός αποτελεί υποκείμενο της ανάπτυξης με την έννοια ότι αποτελεί έναν από τους συντελεστές της παραγωγής. Επιπλέον, ο πληθυσμός αποτελεί αντικείμενο της ανάπτυξης με την έννοια ότι συμβάλλει στην ανάπτυξη τόσο των επιμέρους περιφερειών, όσο και ολόκληρης της χώρας.

Συνεπώς, είναι χρήσιμο να γνωρίζουμε κάποια σχετικά μεγέθη όπως το μέγεθος του εργατικού δυναμικού, κατανομή κατά φύλο, κατά ηλικία, αλλά και πληθυσμιακά χαρακτηριστικά ώστε να έχουμε τα προγραμματικά μεγέθη τόσο σε επίπεδο χώρας, όσο και σε επίπεδο επιμέρους περιοχών (πχ ανάγκες σε παιδικούς σταθμούς, νοσοκομεία κλπ.)



ΒΑΣΙΚΕΣ ΠΑΡΑΜΕΤΡΟΙ ΓΙΑ ΤΗΝ ΑΝΑΠΤΥΞΗ

-  ΤΟ ΜΕΓΕΘΟΣ ΤΟΥ ΠΛΗΘΥΣΜΟΥ
-  Η ΠΟΣΟΤΗΤΑ ΤΗΣ ΠΡΟΣΦΕΡΟΜΕΝΗΣ ΕΡΓΑΣΙΑΣ
-  Η ΠΟΙΟΤΗΤΑ ΤΗΣ ΠΡΟΣΦΕΡΟΜΕΝΗΣ ΕΡΓΑΣΙΑΣ



1.ΤΟ ΜΕΓΕΘΟΣ ΤΟΥ ΠΛΗΘΥΣΜΟΥ

Το επίπεδο της οικονομικής ανάπτυξης (κκ εισόδημα) συνδέεται άμεσα με τη γεννητικότητα και τη θνησιμότητα του πληθυσμού. Τη σχέση αυτή εξετάζουν διάφορες θεωρίες με πιο γνωστές του Malthus και του Nilson.



Η ΘΕΩΡΙΑ ΤΟΥ MALTHUS

Αποτελεί ίσως την πιο γνωστή θεωρία για τον πληθυσμό.

Σύμφωνα με τη θεωρία αυτή, στις χώρες που βρίσκονται στα αρχικά στάδια ανάπτυξης η γεννητικότητα βρίσκεται στο μέγιστο, ενώ η προσφορά αγαθών διατροφής δεν αυξάνεται με υψηλότερο ρυθμό από το ρυθμό αύξησης του πληθυσμού, εξαιτίας της φθίνουσας απόδοσης του εδάφους.

Ως αποτέλεσμα, θα αυξηθεί μακροχρόνια η θνησιμότητα και θα περιοριστεί επομένως ο πληθυσμός. Ισορροπία γεννήσεων και θανάτων θα επέλθει στο σημείο στο οποίο η κατανάλωση θα αντιστοιχεί στο ελάχιστο όριο συντήρησης.



...συνέχεια

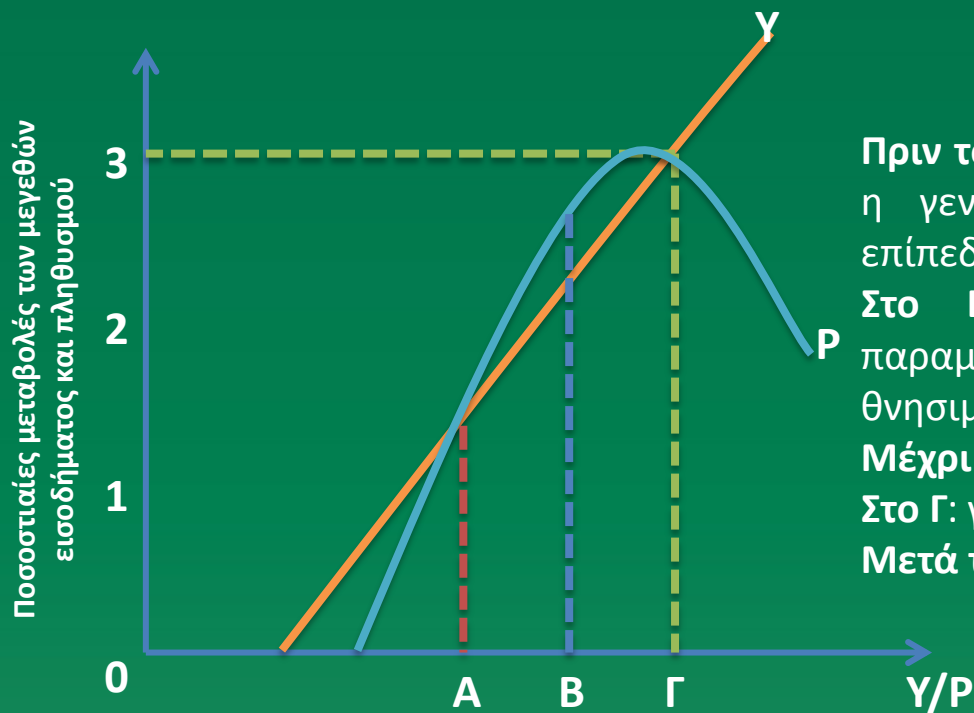
Επομένως, σύμφωνα με τη θεωρία του Malthus οι φυσικοί πόροι είναι εκείνοι που καθορίζουν το επίπεδο ισορροπίας του πληθυσμού. Μια αύξηση του πληθυσμού θα οδηγήσει σε μείωση της κατανάλωσης και αύξηση της θνησιμότητας.

Οι προβλέψεις του Malthus δεν επαληθεύτηκαν κυρίως επειδή δεν συμπεριέλαβε το ρόλο της τεχνολογικής πρόοδου, ως παράγοντα οικονομικής ανάπτυξης.

Η πρόοδος στην τεχνολογία είχε ως αποτέλεσμα την αντιστάθμιση της φθίνουσας απόδοσης του εδάφους.



ΘΕΩΡΙΑ ΤΟΥ ΜALTHUS - ΔΙΑΓΡΑΜΜΑ



ΠΛΗΘΥΣΜΟΣ (Ρ)

Πριν το Α: δραστική μείωση θνησιμότητας, η γεννητικότητα παραμένει σε υψηλά επίπεδα.

Στο Β: μείωση γεννητικότητα, όμως παραμένει υψηλότερη από τη θνησιμότητα.

Μέχρι το Γ: γεννητικότητα > θνησιμότητα

Στο Γ: γεννητικότητα = θνησιμότητα

Μετά το Γ: γεννητικότητα < θνησιμότητα



...συνέχεια

ΕΙΣΟΔΗΜΑ Υ

Μεταξύ Α και Γ: ρυθμός αύξησης του εισοδήματος > ρυθμός αύξησης του πληθυσμού

Μέχρι το Γ: καθώς αυξάνεται το κκ εισόδημα, αυξάνεται και ο ρυθμός των αποταμιεύσεων, ενώ η παραγωγικότητα του νέου κεφαλαίου δε μειώνεται.

Μετά το Γ: η προοδευτική μείωση του ρυθμού αύξησης του εισοδήματος οφείλεται στη μείωση του ρυθμού αποταμίευσης ή στην πτώση της παραγωγικότητας του κεφαλαίου.



ΘΕΩΡΙΑ ΤΟΥ NELSON

Ο Nelson επέκτεινε τη θεωρία του Malthus και συσχέτισε το κκ εισόδημα με τη θνησιμότητα, υποστηρίζοντας ότι το κκ εισόδημα προσδιορίζει τον αριθμό θνησιμότητας κατά τρόπο αντιστρόφως ανάλογο και το ποσοστό των αποταμιεύσεων κατά τρόπο ευθέως ανάλογο.



...συνέχεια

Ο Nelson υποστηρίζει ότι το σημείο A στην καμπύλη του Malthus αποτελεί « την παγίδα της ισορροπίας χαμηλού επιπέδου», γιατί αν μια χώρα βρεθεί σε οποιοδήποτε σημείο αριστερά του A, επειδή ο ρυθμός αύξησης του πληθυσμού είναι μικρότερος από το ρυθμό αύξησης του εισοδήματος, το κκ εισόδημα αποκαθίσταται πάλι στο σημείο A.

Αν μια χώρα βρεθεί σε οποιοδήποτε σημείο μεταξύ A και Γ, επειδή ο πληθυσμός αυξάνεται με μεγαλύτερο ρυθμό από το εισόδημα, το κκ εισόδημα θα πέσει πάλι στο A. Το σημείο A αποτελεί το σημείο ευσταθούς ισορροπίας για όλη την περιοχή μέχρι το σημείο Γ.

Ο μόνος τρόπος για να αποφύγει μια χώρα την «παγίδα ισορροπίας χαμηλού επιπέδου» είναι να καταφέρει να βρεθεί σε οποιοδήποτε σημείο δεξιά του Γ.



2. Η ΠΟΣΟΤΗΤΑ ΤΗΣ ΠΡΟΣΦΕΡΟΜΕΝΗΣ ΕΡΓΑΣΙΑΣ

Ιδιαίτερα σημαντικό ρόλο για την οικονομική ανάπτυξη έχει το μέρος του πληθυσμού που είναι ικανό για εργασία, δηλαδή το εργατικό δυναμικό.

Η ποσότητα του εργατικού δυναμικού προσδιορίζεται από δημογραφικούς, οικονομικούς και κοινωνικούς παράγοντες, οι σπουδαιότεροι από τους οποίους είναι οι σχετιζόμενοι με το μέγεθος και τη διάρθρωση του πληθυσμού.

Οι τάσεις στη γεννητικότητα, τη θνησιμότητα και τη μετανάστευση μπορούν να καθορίσουν το μέγεθος του πληθυσμού και τη σύνθεσή του, κατά φύλο και ηλικία.



...συνέχεια

Το μέγεθος του εργατικού δυναμικού δεν αποτελεί ακριβές μέτρο της προσφερόμενης εργασίας.

Αυτό συμβαίνει επειδή δεν λαμβάνει υπόψη του τα ποιοτικά του χαρακτηριστικά. Για παράδειγμα δεν λαμβάνει υπόψη:

- ❑ την ικανότητα του εργατικού δυναμικού(π.χ. φύλο, ηλικία)
- ❑ το χρόνο που είναι διατεθειμένο το εργατικό δυναμικό να προσφέρει στην παραγωγική διαδικασία(π.χ. γυναίκες, υπερήλικες).

Ωστόσο, ο αριθμός των διαθέσιμων για απασχόληση εργατών αποτελεί το βασικό προσδιοριστικό παράγοντα της ποσότητας της προσφερόμενης εργασίας.



3. Η ΠΟΙΟΤΗΤΑ ΤΗΣ ΠΡΟΣΦΕΡΟΜΕΝΗΣ ΕΡΓΑΣΙΑΣ

Με την ευρύτερη έννοια ο όρος «ανθρώπινοι πόροι» περιλαμβάνει διάφορους ποιοτικούς παράγοντες όπως είναι:

- το επίπεδο της υγείας,
- το επίπεδο της εκπαίδευσης και εξειδίκευσης,
- την προσαρμοστικότητα και τη κοινωνική ανταπόκριση του πληθυσμού στα οικονομικά κίνητρα

Τα παραπάνω ποιοτικά χαρακτηριστικά έχουν μεγαλύτερη σημασία για την οικονομική ανάπτυξη, από ότι τα ποσοτικά.



ΔΕΙΚΤΕΣ

- ⇒ Δείκτης γεννητικότητας= $(\text{γεννήσεις έτους } X / \text{συνολικός πληθυσμός έτους } X) \times 1.000$
- ⇒ Δείκτης θνησιμότητας= $(\text{θάνατοι έτους } X / \text{συνολικός πληθυσμός έτους } X) \times 1.000$
- ⇒ Μεταβολή πληθυσμού= γεννήσεις- θάνατοι

Φυσική αύξηση πληθυσμού : οι γεννήσεις υπερτερούν των θανάτων. Πχ. Γεννήσεις (12,3‰) – θάνατοι (4,1‰) \Leftrightarrow φυσική αύξηση: 8,2‰



...συνέχεια

- ⇒ Δείκτης εξάρτησης = $(\text{πληθυσμός}_{0-14} + \text{πληθυσμός}_{64+}) / P_{15-64}$
- ⇒ Δείκτης γήρανσης = $(P_{65+} / P_{0-14}) \times 100$
- ⇒ Φαινόμενη μετανάστευση = φυσική μεταβολή πληθυσμού - καθαρή μεταβολή πληθυσμού (μετανάστευση)



ΒΙΒΛΙΟΓΡΑΦΙΑ

ΒΑΣΙΚΗ ΒΙΒΛΙΟΓΡΑΦΙΑ

- 📖 Λαμπριανίδης Λόης (2001), *Οικονομική γεωγραφία: στοιχεία θεωρίας και εμπειρικά παραδείγματα*, Αθήνα: Πατάκης, σσ. 15-204. (Διδακτικό εγχειρίδιο)
- 📖 Γιαουτζή Μαρία (2011). Πανεπιστημιακές Σημειώσεις στην Οικονομική Γεωγραφία.
- 📖 Κουρλιούρος Ηλίας (2011), *Διαδρομές στις Θεωρίες του Χώρου, Οικονομική Γεωγραφία της παραγωγικής αναδιάρθρωσης και της άνισης ανάπτυξης*, Αθήνα: Προπομπός σσ 15-400.
- 📖 Γιώτη-Παπαδάκη Όλγα (2011). Εισαγωγή στην Οικονομική Γεωγραφία, Αθήνα: Κριτική, σσ 10-240.
- 📖 Καραβέλη Ελένη (2009). *Ανισότητες, Συγκεντρώσεις και Νέα Οικονομική Γεωγραφία*, Αθήνα: Gutenberg.
- 📖 Λεοντίδου Λίλα (2011). *Αγεωγράφητος χώρα. Ελληνικά Είδωλα στους Επιστημολογικούς Αναστοχασμούς της Ευρωπαϊκής Γεωγραφίας*, Αθήνα: Προπομπός.

Επιπρόσθετη Βιβλιογραφία

- 📖 Allen J., Massey D. and Cochrane A. (1998) *Rethinking the Region*
- 📖 Armstrong and Taylor *Regional Economics and Policy*
- 📖 Bryson J., Henry N., Keeble D. and Martin R. (eds) (1999) *The Economic Geography Reader*, Chichestr: Wiley
- 📖 Clark G., Feldman M and Gertler M. (2000) *The Oxford Handbook of Economic Geography*. Oxford: Oxford UP
- 📖 Daniels P. (2001) *Human Geography. Issues for the 21st century*
- 📖 Dickens P. (2005) *Global Shift*, London: Paul Chapman
- 📖 Krugman P. (1991) *Geography and Trade*. Cambridge Mass: MIT Press
- 📖 Lee R. and Wills J. (eds) (1997) *Geographies of Economies*, London: Arnold
- 📖 Sassen S. (1999) *Globalisation and its Discontents*
- 📖 Sheppard E. and Barnes T. *A Companion to Economic Geography*, Blackwell