



ΕΘΝΙΚΟ ΣΤΡΑΤΗΓΙΚΟ ΠΛΑΙΣΙΟ ΑΝΑΦΟΡΑΣ (2007-2013)

ΧΡΙΣΤΟΣ ΑΤΤ. ΛΑΔΙΑΣ & ΕΜΜΑΝΟΥΕΛΑ ΙΩΑΝΝΑ ΓΚΡΙΓΚΟΡΑΣ





ΑΔΥΝΑΜΙΕΣ ΥΛΟΠΟΙΗΣΗΣ ΤΟΥ Γ' ΚΤΣ

Εξαιρετικά μεγάλος αριθμός φορέων υλοποίησης (Τελικών Δικαιούχων)



Γραφειοκρατικό και μεγάλης διασποράς ΣΔΕ



Μεγάλος αριθμός Διαχειριστικών Αρχών



ΤΙ ΕΙΝΑΙ ΤΟ ΕΣΠΑ;

Το ΕΣΠΑ είναι ένα ολοκληρωμένο σχέδιο ανάπτυξης με απόλυτα σαφείς προτεραιότητες, στο κέντρο των οποίων βρίσκονται η εξωστρέφεια, η περιφερειακή ανάπτυξη, η ενίσχυση της επιχειρηματικότητας, η έμφαση στην εκπαίδευση και στους νέους, η ποιότητα, η τεχνολογία, η καινοτομία και ο σεβασμός στο περιβάλλον.



ΣΤΟΧΟΙ ΤΟΥ ΕΣΠΑ

Το Δ' ΚΠΣ (ΕΣΠΑ) περιλαμβάνει μικρότερο πλήθος επιχειρησιακών προγραμμάτων σε σχέση με το Γ' ΚΠΣ.

Ο στρατηγικός σχεδιασμός της Ελλάδας υλοποιείται μέσω:

8 Τομεακών Επιχειρησιακών Προγραμμάτων

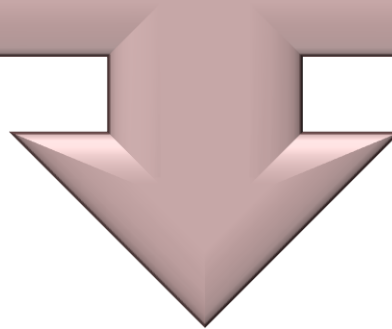
5 Περιφερειακών Επιχειρησιακών Προγραμμάτων

12 Επιχειρησιακών Προγραμμάτων Ευρωπαϊκής Εδαφικής Συνεργασίας



...συνέχεια

**Προτάσεις για το πλαίσιο διαχείρισης,
παρακολούθησης και ελέγχου
στάλθηκαν από 20 φορείς.**





ΣΧΕΔΙΑΣΜΟΣ ΚΑΙ ΠΡΟΓΡΑΜΜΑΤΙΣΜΟΣ

- 📌 Μηχανισμοί συνεργασίας μεταξύ διαφορετικών διοικητικών οργανισμών
- 📌 Συντονισμός των Επιχειρησιακών Προγραμμάτων του Υπουργείου Αγροτικής Ανάπτυξης με τα Επιχειρησιακά Προγράμματα του ΕΣΠΑ
- 📌 Αποκέντρωση των διαδικασιών & Ενίσχυση των περιφερειών
- 📌 Συμμετοχή των Προγραμματικών Οργάνων της Περιφέρειας
- 📌 Ανάγκη αποτελεσματικού συντονισμού και ανάπτυξης συνεργιών μεταξύ 3ης και 4ης Προγραμματικής Περιόδου
- 📌 Να γίνει έγκαιρα η περιφερειοποίηση των Εθνικών Προγραμμάτων
- 📌 Αξιοποίηση των υπάρχουσών δομών της Δημόσιας Διοίκησης με την ελάχιστη δυνατή προσθήκη νέων επιπέδων διαχείρισης και ελέγχου
- 📌 Σύσταση στην ΚΔΑ μιας Ειδικής Υπηρεσίας Νομικής Υποστήριξης
- 📌 Αποσαφήνιση ρόλου ΚΔΑ, ΕΥΣΕΚΤ, ΕΥΣ, ΕΓΤΠΕ, ΕΥΔ&ΠΤΣ
- 📌 Αντιμετώπιση του ελλείμματος του προσωπικού των ΕΥΔ



ΔΙΑΧΕΙΡΙΣΗ, ΠΑΡΑΚΟΛΟΥΘΗΣΗ ΚΑΙ ΥΛΟΠΟΙΗΣΗ

- ✚ Έγκαιρη διαμόρφωση πλαισίου κανόνων, τυποποίηση και απλούστευση διαδικασιών σε όλα τα επίπεδα της διαχείρισης, παρακολούθησης και υλοποίησης
- ✚ Υποστήριξη διαδικασιών με νέα τυποποιημένα εργαλεία/ έγγραφα και βελτίωση/ απλοποίηση υφισταμένων
- ✚ Νέες θεσμικές ρυθμίσεις ή και τροποποίηση υφισταμένων
- ✚ Επιτροπές Παρακολούθησης
- ✚ Έλεγχοι –Επιθεωρήσεις



ΕΣΠΑ 2009

ΑΝΑΘΕΡΜΑΝΣΗ ΤΗΣ ΟΙΚΟΝΟΜΙΑΣ





ΟΙ ΝΕΕΣ ΠΟΛΙΤΙΚΕΣ

Προώθηση επενδύσεων και παροχή ενισχύσεων για την ανάπτυξη και τη βελτίωση της ανταγωνιστικότητας

ΕΣΠΑ 2007 -2013:	<u>26,2 δις</u>
ΕΣΠΑ 2010:	<u>6,950 δις</u>
Εθνικοί Πόροι για δημόσιες επενδύσεις:	<u>3,350 δις</u>

Διοχέτευση ρευστότητας στην αγορά

- 📌 Ρύθμιση οφειλών επιχειρήσεων
- 📌 Αναμόρφωση διατάξεων Τειρεσία
- 📌 Ρύθμιση οφειλών υπερχρεωμένων καταναλωτών
- 📌 Πολιτική Εγγυήσεων: Προγράμματα ΤΕΜΠΜΕ
- 📌 Προγράμματα Ευρωπαϊκής Τράπεζας Επενδύσεων (Jeremie, Jessica, Jasmine)
- 📌 Ταμείο Αναχρηματοδότησης της Οικονομίας



ΟΙ ΝΕΕΣ ΠΟΛΙΤΙΚΕΣ

Στήριξη του οικογενειακού προϋπολογισμού

- 📌 Έκτακτο επίδομα αλληλεγγύης (αρμοδιότητα Υπ. Οικονομικών)
- 📌 Φορολογική πολιτική (αρμοδιότητα Υπ. Οικονομικών)
- 📌 Καταπολέμηση ακρίβειας
- 📌 Προώθηση ανταγωνισμού
- 📌 Εποπτεία και έλεγχος αγορών
- 📌 Προστασία καταναλωτή



ΟΙ ΝΕΕΣ ΠΟΛΙΤΙΚΕΣ

Πρώθηση θεσμικών αλλαγών για διαφάνεια και αποτελεσματικότητα

- 📌 Αξιοποίηση και περιφερειοποίηση διαχειριστικού πλαισίου ΕΣΠΑ
- 📌 Απλοποίηση διαδικασιών ίδρυσης, αδειοδότησης και λειτουργίας επιχειρήσεων
- 📌 Αναμόρφωση αναπτυξιακού νόμου
- 📌 Ενίσχυση αποτελεσματικότητας πολιτικών εξωστρέφειας και προσέλκυσης επενδύσεων
- 📌 Αναπτυξιακή πολιτική κρατικών προμηθειών



ΤΑ ΠΡΟΒΛΗΜΑΤΑ ΤΟΥ ΕΣΠΑ ΤΟ 2009

- ❖ Απουσία αναπτυξιακής στόχευσης σε εθνικό και περιφερειακό επίπεδο.
- ❖ Κατακερματισμός ενδιάμεσων φορέων και έλλειψη συνεκτικής πολιτικής κρατικών ενισχύσεων.
- ❖ Χαμηλή απορρόφηση πόρων: **€800 εκατ. από σύνολο €26,2 δις** (συγχρηματοδοτούμενη δημόσια δαπάνη) ή **3,07%** στο τέλος 3^{ου} χρόνου υλοποίησης.
- ❖ Έργα «γέφυρες» από Γ' ΚΠΣ στο ΕΣΠΑ συνολικού **ύψους €6 δις**.
- ❖ Έργα με νομικές δεσμεύσεις από το Γ' ΚΠΣ (έργα «ουρές») **ύψους €1,5 δις** που δεν είναι επιλέξιμα στο ΕΣΠΑ και επιβαρύνουν εθνικούς πόρους με την ολοκλήρωσή τους.



ΤΑ ΠΡΟΒΛΗΜΑΤΑ ΤΟΥ ΕΣΠΑ ΤΟ 2009

- 📌 Εντάξεις έργων που έχουν αξιολογηθεί, χωρίς νομικές δεσμεύσεις, συνολικού ύψους **€2,4 δις**.
- 📌 Προσκλήσεις και προδημοσιεύσεις έργων χωρίς επαρκή διαβούλευση ή διασφάλιση χρηματοδοτικής βάσης (π.χ. ενίσχυση ΜΜΕ, Εξοικονομώ κατ' οίκον).
- 📌 Προσκλήσεις και προδημοσιεύσεις έργων αμφίβολης αναπτυξιακής αποτελεσματικότητας (π.χ. Ενίσχυση Επιστημόνων-Ελευθέρων Επαγγελματιών).
- 📌 Πόροι από τα Περιφερειακά Προγράμματα χρησιμοποιήθηκαν για Τομεακά Προγράμματα που υλοποιούνται κεντρικά (π.χ. πρόγραμμα για την ενίσχυση ΜΜΕ)
- 📌 Πολύπλοκο, γραφειοκρατικό και συγκεντρωτικό σύστημα διαχείρισης κοινοτικών κονδυλίων



ΑΝΑΘΕΩΡΗΣΗ ΤΟΥ ΕΣΠΑ

Οι σημαντικές κοινωνικοοικονομικές αλλαγές, οι δυσκολίες που παρουσιάστηκαν στην υλοποίηση των στόχων του ΕΣΠΑ, η σημαντική απόκλιση από την επίτευξη των στόχων που τέθηκαν αρχικά, αλλά και η υποχρέωση της χώρας να λειτουργήσει σύμφωνα με τις οδηγίες του Μνημονίου, κατέστησαν αναγκαία την αναθεώρηση του ΕΣΠΑ με νέες και διαφορετικές κοινοτικές και εθνικές προτεραιότητες.

Οι νέοι στόχοι είναι:

- ✓ η αύξηση της απορρόφησης των πόρων στα Επιχειρησιακά Προγράμματα με παράλληλη εξοικονόμηση πολύτιμων και ανεπαρκών εθνικών πόρων. Οι πόροι που θα εξοικονομηθούν θα καλύψουν δαπάνες ανάπτυξης τις οποίες οι κανονισμοί της ΕΕ δεν καλύπτουν
- ✓ η ενίσχυση νέων αναπτυξιακών δράσεων
- ✓ η στήριξη της παραγωγικής επιχειρηματικότητας μέσω νέου αναπτυξιακού νόμου



ΝΕΟΙ ΣΤΟΧΟΙ ΤΟΥ ΕΣΠΑ

- 📌 Στόχος για το 2010 **€10,3 δις** από το Πρόγραμμα Δημοσίων Επενδύσεων (αύξηση κατά 8,42% σε σχέση με το 2009 ή 4,2% του ΑΕΠ από 3,9% το 2009)
- 📌 Συγχρηματοδοτούμενες δαπάνες: **€7 δις.**
- 📌 Στήριξη της πράσινης ανάπτυξης και της ανταγωνιστικότητας με νέες πολιτικές



ΣΤΟΧΟΣ: Τουλάχιστον €16 δις από το ΕΣΠΑ μέχρι το 2015 στην οικονομία

	Πηγές πόρων	Ποσά (€)
1.	Σύνολο πόρων ΕΣΠΑ (συγχρηματοδοτούμενοι δημόσιοι πόροι πλέον πόροι για εδαφική συνεργασία)	26,2 δις
2.	Νομικές δεσμεύσεις	1,8 δις
3.	Έργα «γέφυρες» του Γ' ΚΠΣ	6,0 δις
4.	Εντάξεις έργων	4,2 δις
5.	Εντάξεις έργων – νομικές δεσμεύσεις [(4)-(2)]	2,4 δις
6.	Διαθέσιμοι προς αξιοποίηση πόροι [(1)-(2)-(3)-(5)]	16,0 δις



ΑΝΑΜΟΡΦΩΣΗ ΤΟΥ ΕΣΠΑ

Στόχος: πραγματική στήριξη και ουσιαστική αναβάθμιση της διαχειριστικής ικανότητας των δικαιούχων του ΕΣΠΑ, ώστε οι πόροι του να διατεθούν στην οικονομία με ευέλικτες και απλές διαδικασίες.

- 📌 **Απλοποίηση διαδικασιών** ένταξης πράξεων (αναθεώρηση του Νόμου 3614/2007) με σκοπό τη μέγιστη επιτάχυνση υλοποίησης των έργων.
- 📌 **Κατάργηση του δεύτερου σταδίου** πιστοποίησης προτύπου ΕΛΟΤ, για όλα τα τομεακά και περιφερειακά προγράμματα, λαμβάνοντας ειδική μέριμνα για την ένταξη έργων στις περιπτώσεις των μικρών νησιών και των ορεινών απομακρυσμένων περιοχών.
- 📌 **Κατάργηση των δεκατριών (13) Αναπτυξιακών Οργανισμών** των Περιφερειών και της ΝΟΜΟΣ Α.Ε.



ΤΟ ΕΣΤΠΑ ΣΗΜΕΡΑ



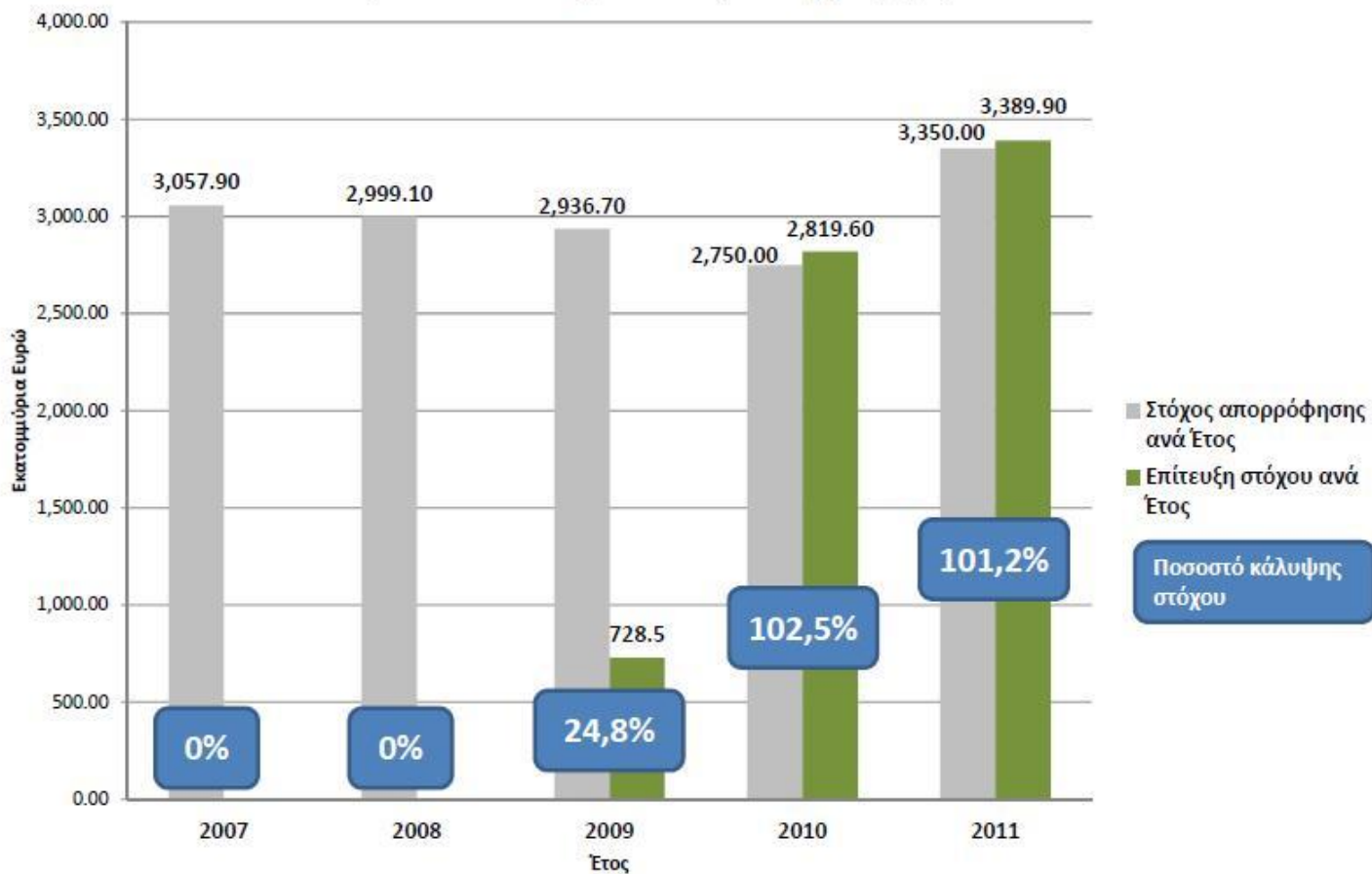
ΠΟΡΕΙΑ ΥΛΟΠΟΙΗΣΗΣ ΤΟΥ ΕΣΠΑ (στοιχεία 12/01/2012)

Η απορρόφηση συνολικά του ΕΣΠΑ μέχρι το τέλος του 2011 ήταν στο 31,5% σε σχέση με το 3,5% που ήταν στο τέλος του 2009.

Το 2011 η Ελλάδα κατάφερε να απορροφήσει 3,389 δις ευρώ, ενώ ο στόχος για το 2012 είναι η απορρόφηση 4 δις ευρώ. Η επιτυχία αυτή οφείλεται κυρίως στο ξεμπλοκάρισμα των γραφειοκρατικών διαδικασιών (πχ υπηρεσίες μιας στάσης για τη σύσταση εταιριών).

ΕΤΗΣΙΑ ΑΠΟΤΕΛΕΣΜΑΤΑ ΣΤΗΝ ΑΠΟΡΡΟΦΗΣΗ ΤΟΥ ΕΣΠΑ

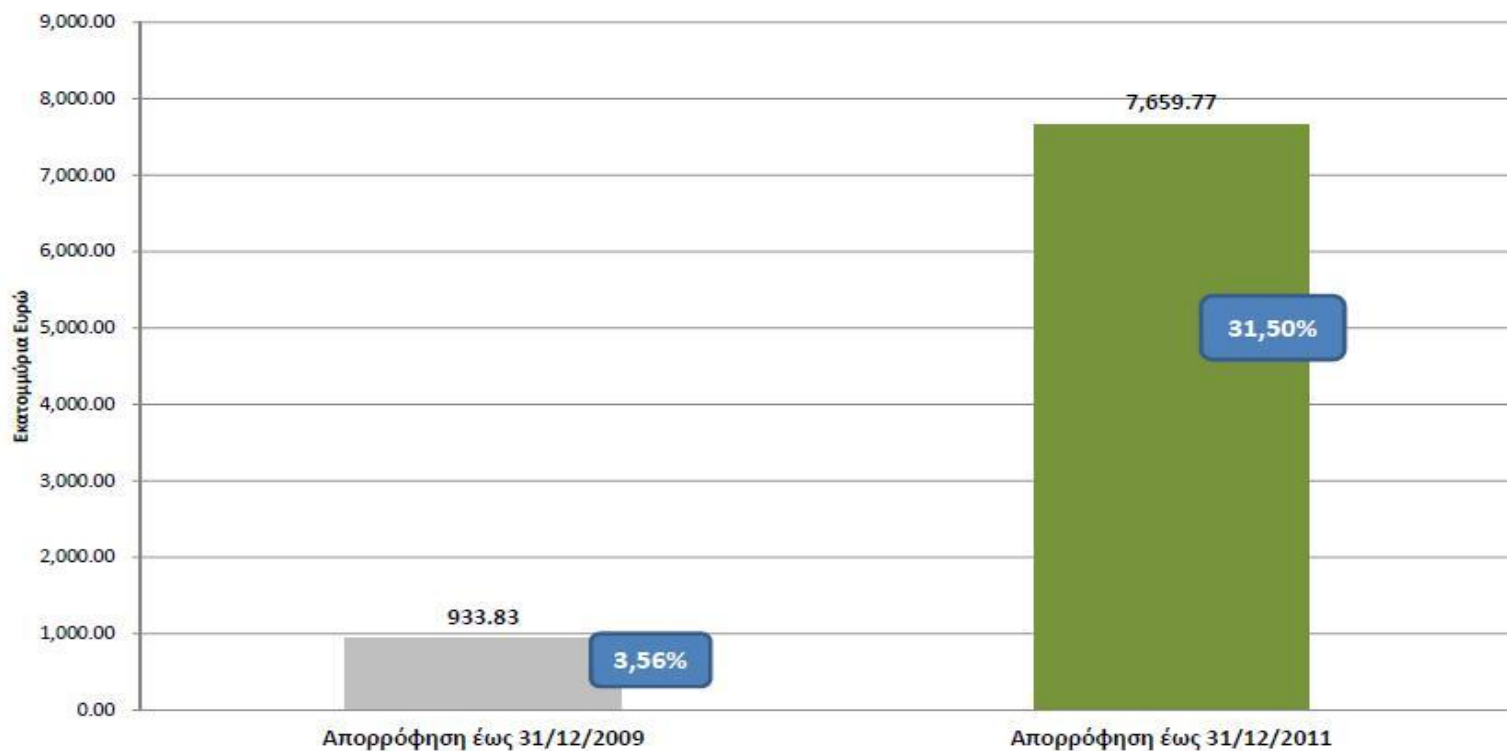
Ετήσια αποτελέσματα στην απορρόφηση του ΕΣΠΑ



ΕΛΛΗΝΙΚΗ ΔΗΜΟΚΡΑΤΙΑ
Υπουργείο Ανάπτυξης,
Ανταγωνιστικότητας και Ναυτιλίας

ΠΡΟΟΔΟΣ ΑΠΟΡΡΟΦΗΣΗΣ ΣΥΝΟΛΟΥ ΕΣΠΑ 31/12/2009 - 31/12/2011

Πρόοδος απορρόφησης συνόλου ΕΣΠΑ
31/12/2009 - 31/12/2011



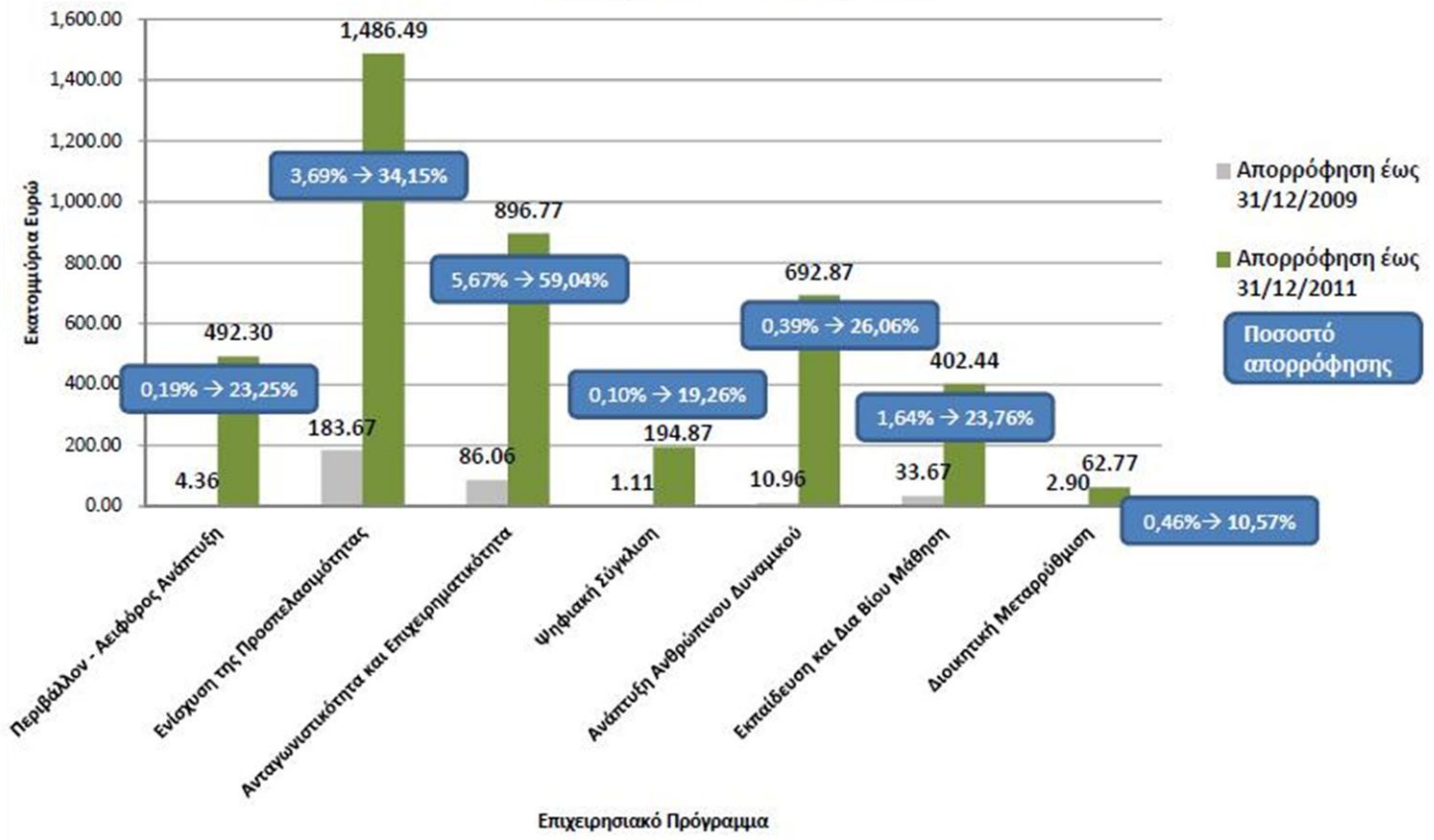
ΕΛΛΗΝΙΚΗ ΔΗΜΟΚΡΑΤΙΑ
Υπουργείο Ανάπτυξης,
Ανταγωνιστικότητας και Ναυτιλίας

Ποσοστό απορρόφησης



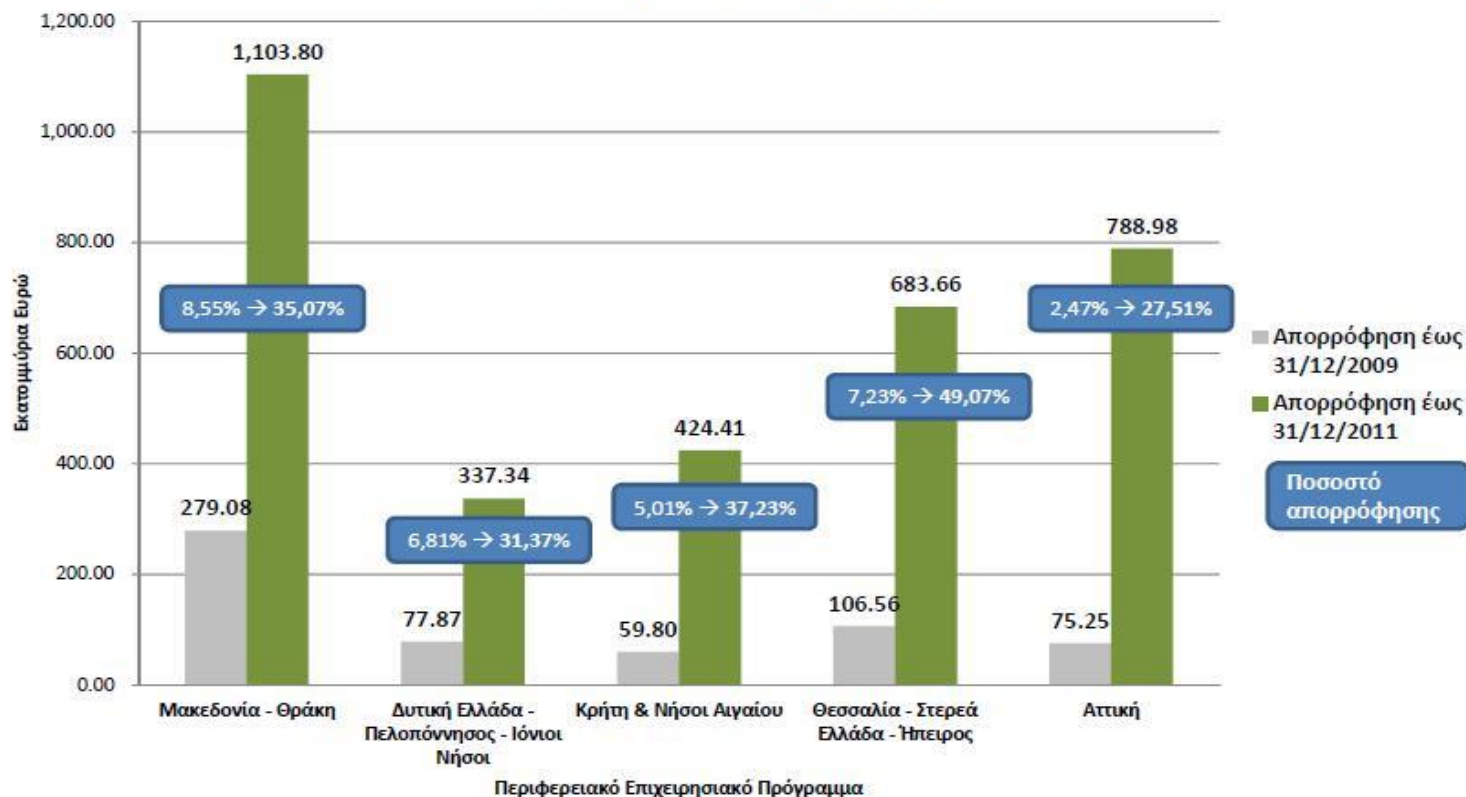
ΠΡΟΟΔΟΣ ΑΠΟΡΡΟΦΗΣΗΣ ΕΠΙΧΕΙΡΗΣΙΑΚΩΝ ΠΡΟΓΡΑΜΜΑΤΩΝ ΕΣΠΑ 31/12/2009 - 31/12/2011

Πρόοδος απορρόφησης Επιχειρησιακών Προγραμμάτων ΕΣΠΑ
31/12/2009 - 31/12/2011



ΠΡΟΟΔΟΣ ΑΠΟΡΡΟΦΗΣΗΣ ΠΕΡΙΦΕΡΕΙΑΚΩΝ ΕΠΙΧΕΙΡΗΣΙΑΚΩΝ ΠΡΟΓΡΑΜΜΑΤΩΝ ΕΣΠΑ 31/12/2009 - 31/12/2011

Πρόοδος απορρόφησης Περιφερειακών Επιχειρησιακών Προγραμμάτων ΕΣΠΑ
31/12/2009 - 31/12/2011



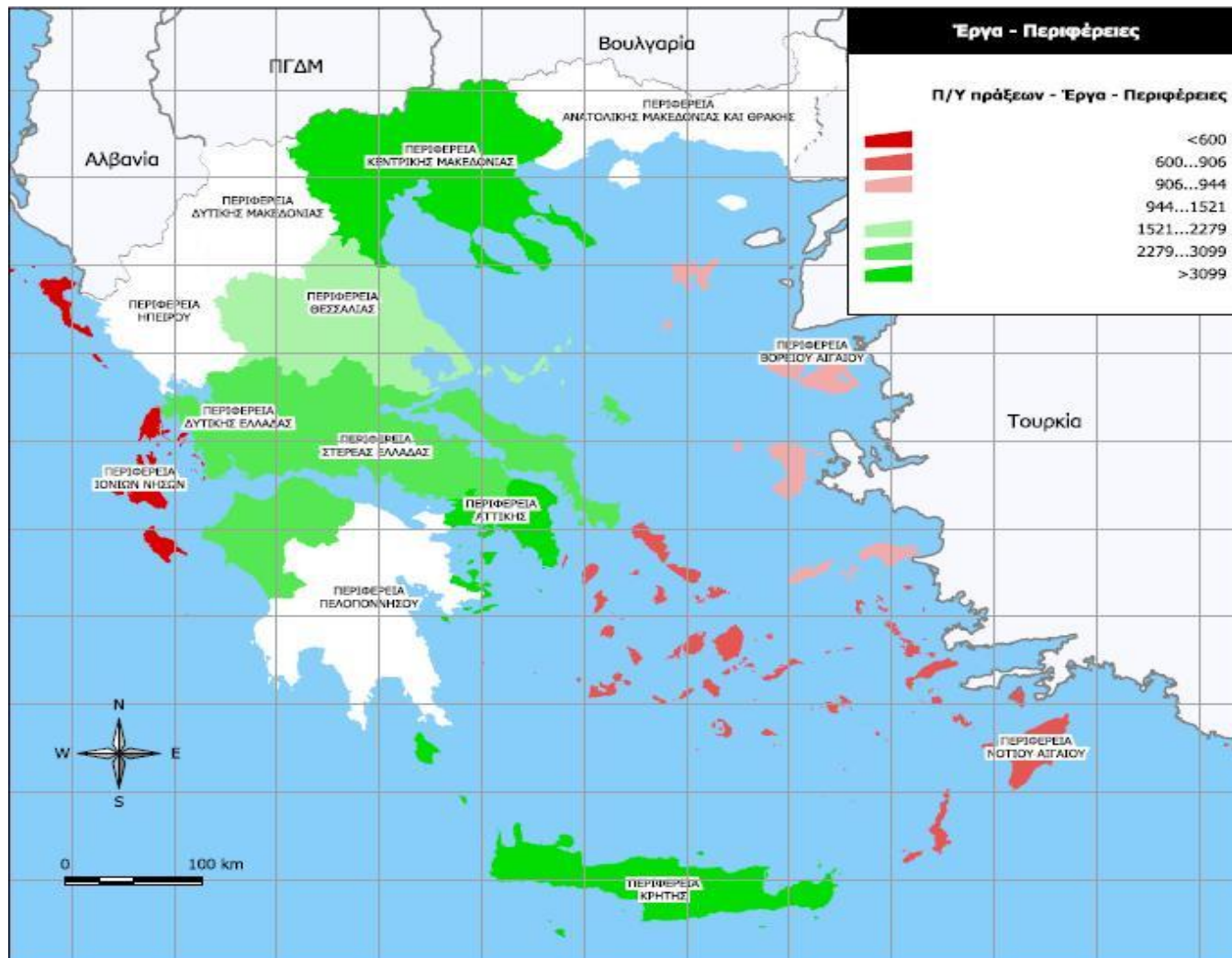


Η ΚΑΤΑΝΟΜΗ ΤΟΥ ΕΣΠΑ ΣΗΜΕΡΑ

	ΠΡΟΫΠΟΛΟΓΙΣΜΟΣ	ΣΥΜΒΑΣΕΙΣ	ΠΛΗΡΩΜΕΣ
Ανάπτυξη ανθρώπινου δυναμικού	2.331.691.547	1.428.135.014	779.378.327
Αστική αναγέννηση	655.600.022	398.468.226	288.087.232
Διοικητική μεταρρύθμιση	67.825.829	37.022.165	7.950.928
Δράσεις περιβάλλοντος	5.245.977.300	924.002.690	448.865.469
Εκπαίδευση & Δια Βίου Μάθηση	2.657.747.952	1.596.167.856	686.527.258
Ενέργεια	1.163.915.080	861.643.176	561.044.726
Επιχειρηματικότητα	3.752.929.154	3.738.809.722	2.383.077.878
Έρευνα & τεχνολογία	88.696.405	63.239.312	31.472.104
Καθαρές αστικές μεταφορές	2.674.290.572	1.669.284.411	320.392.537
Μεταφορές	9.033.004.520	5.575.441.167	2.156.741.643
Ναυτιλία	408.009.081	164.775.282	69.055.726
Πολιτισμός	714.667.426	456.210.325	114.290.996
Πράσινη ανάπτυξη	7.826.946.746	2.785.150.788	1.459.536.897
Τεχνική υποστήριξη	627.713.692	403.141.960	149.545.723
Τουρισμός	207.762.199	38.667.448	20.236.081
Υγεία και κοινωνική μέριμνα	734.558.705	314.763.766	173.507.109
Ψηφιακή σύγκλιση	1.559.331.607	600.466.408	418.609.821



ΠΡΟΫΠΟΛΟΓΙΣΜΟΣ ΕΝΤΑΓΜΕΝΩΝ ΕΡΓΩΝ ΑΝΑ ΠΕΡΙΦΕΡΕΙΑ (ΣΤΟΙΧΕΙΑ 02/2012)



ΔΑΠΑΝΕΣ ΤΟΥ ΕΣΠΑ ΑΝΑ ΠΕΡΙΦΕΡΕΙΑ

Γεωγραφική και χρονική ανάλυση πληρωμών



ΠΡΟΟΔΟΣ ΕΣΠΑ 2007-2013

ΠΡΟΟΔΟΣ Ε.Σ.Π.Α. 2007 - 2013				ΗΜΕΡΟΜΗΝΙΑ ΑΝΑΦΟΡΑΣ: 2/5/2012		
ΣΚΕΛΗ		ΔΕΣΜΕΥΣΕΙΣ (ΣΥΓΧΡ/ΝΗ ΔΗΜΟΣΙΑ ΔΑΠΑΝΗΣ)	ΠΡΟΫΠ/ΣΜΟΣ ΕΝΤΑΓΜΕΝΩΝ ΕΡΓΩΝ (ΣΥΓΧΡ. ΔΗΜ. ΔΑΠ.)	ΠΟΣΟΣΤΟ ΕΝΤΑΓΜΕΝΩΝ ΕΡΓΩΝ (%)	ΠΟΣΟ ΝΟΜΙΚΩΝ ΔΕΣΜΕΥΣΕΩΝ (ΣΥΓΧΡ. ΔΗΜ. ΔΑΠ.)	ΠΟΣΟΣΤΟ ΝΟΜΙΚΩΝ ΔΕΣΜΕΥΣΕΩΝ (%)
		(1)	(2)	(3)=(2)/(1)	(4)	(5)=(4)/(1)
1	ΕΘΝΙΚΟ	14.361.131.298	15.960.990.539	111,14%	8.897.283.864	61,95%
2	ΠΕΡΙΦΕΡΕΙΑΚΟ	9.623.823.709	11.100.336.362	115,34%	6.635.539.056	68,95%
ΣΥΝΟΛΟ		23.984.955.007	27.061.326.901	112,83%	15.532.822.920	64,76%

Οι στήλες (1) έως και (5) αναφέρονται αποκλειστικά στα στοιχεία που είναι καταχωρισμένα στο ΟΠΣ

Πηγή: www.ops.gr



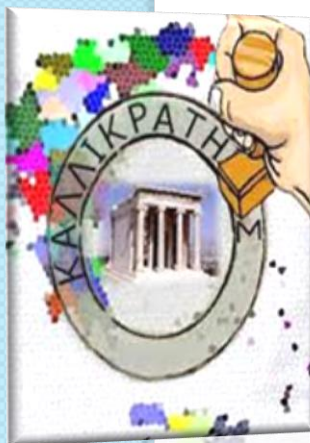
ΒΙΒΛΙΟΓΡΑΦΙΑ

- ✎ Χριστοφάκης Μ., «Τοπική Ανάπτυξη και Περιφερειακή Πολιτική»
- ✎ Διαδικτυακοί τόποι www.espa.gr
www.ops.gr www.anaptyxi.gov.gr



ΠΑΝΕΠΙΣΤΗΜΙΟ ΣΤΕΡΕΑΣ ΕΛΛΑΔΑΣ
ΤΜΗΜΑ ΠΕΡΙΦΕΡΕΙΑΚΗΣ ΟΙΚΟΝΟΜΙΚΗΣ
ΑΝΑΠΤΥΞΗΣ

ΚΑΛΛΙΚΡΑΤΗΣ: Η νέα αρχιτεκτονική της Αυτοδιοίκησης και της Αποκεντρωμένης Διοίκησης



Χρίστος Αω. Παδιάς

Όλγα Κόρφα



ΙΣΤΟΡΙΚΗ ΑΝΑΔΡΟΜΗ

- Ο θεσμός της Τοπικής Αυτοδιοίκησης έχει μακρά παράδοση στην Ελλάδα.
- **Αρχαιότητα:** κάθε πόλη- κράτος ήταν διηρημένη σε μικρές περιοχές, τους Δήμους, οι οποίοι απολάμβαναν πλήρη αυτονομία.
- **Στην εποχή του Κλεισθένους:** ο Δήμος άρχισε να λειτουργεί στην Αθήνα με όλα τα χαρακτηριστικά της Δημοτικής αυτονομίας (με τη σημερινή έννοια του όρου).
- **Στη Νεοελληνική Εποχή:** ο θεσμός της Τοπικής Αυτοδιοίκησης απαντάται στην Ελλάδα εν πλήρη ακμή ευθύς αμέσως μετά την Επανάσταση του 1821.
- Το 1823 στην **Εθνική Συνέλευση του Άστρους** οι Επαρχίες υποδιαιρούνται σε Κωμοπόλεις και Χωριά. Κάθε Κωμόπολη, Χωριό και Πρωτεύουσα Επαρχίας έχει αιρετούς άρχοντες.
- **1914:** 1^η σημαντική τροποποίηση ⇒ πλήρης αυτοδιοίκηση στους Δήμους και τις Κοινότητες.
- **1994:** καθιέρωση της αιρετής νομαρχιακής αυτοδιοίκησης
- **Ν. 2339/1997: «Ιωάννης Καποδίστριας»:** Η χώρα διαιρείται σε 13 Κρατικές Περιφέρειες, 54 Αιρετές Νομαρχίες, 1033 Δήμους και Κοινότητες.
- **Ν. 3852/2010, «Πρόγραμμα Καλλικράτης»:** Οι δύο βαθμοί τοπικής αυτοδιοίκησης συγχωνεύονται, καταργείται η Νομαρχιακή Αυτοδιοίκηση και η χώρα συγκροτείται από 7 Αποκεντρωμένες Περιφέρειες, 13 Αιρετές Περιφέρειες και 325 Δήμους.



ΤΙ ΕΙΝΑΙ Ο ΚΑΛΛΙΚΡΑΤΗΣ;

Πρόγραμμα Καλλικράτης («Νέα Αρχιτεκτονική της Αυτοδιοίκησης και της Αποκεντρωμένης Διοίκησης») ονομάζεται ο εκλογικός νόμος 3852/2010, με τον οποίο μεταρρυθμίστηκε η διοικητική διαίρεση της Ελλάδας και επανακαθορίστηκαν τα όρια των αυτοδιοικητικών μονάδων, ο τρόπος εκλογής των οργάνων και οι αρμοδιότητές τους.

Βασικές πτυχές του προγράμματος είναι η μείωση του αριθμού των Δήμων και των νομικών τους προσώπων, η αντικατάσταση των νομαρχιών από τις περιφέρειες, η σύσταση αποκεντρωμένων διοικήσεων, οι αλλαγές στον τρόπο χρηματοδότησης των ΟΤΑ, η αύξηση της θητείας των αυτοδιοικητικών οργάνων και η ανάθεση νέων αρμοδιοτήτων σε αυτά.

Ουσιαστικά, ο Καλλικράτης συγκροτεί τις βάσεις για ένα μοντέλο οικονομικής διαχείρισης καθορίζοντας λειτουργικές καινοτομίες



ΚΑΛΛΙΚΡΑΤΗΣ: μια αναγκαία και επίκαιρη μεταρρύθμιση

Υπάρχει ανάγκη για:

- ⇒ Εκσυγχρονισμό των μεθόδων διοίκησης
- ⇒ Εγγύτητα προς τις καθημερινές ανάγκες του πολίτη
- ⇒ Ενθάρρυνση της επιχειρηματικότητας και επιτάχυνση δημοσίων και ιδιωτικών επενδύσεων στην Ελληνική Περιφέρεια
- ⇒ Αντιμετώπιση φαινομένων κακοδιοίκησης και διαφθοράς



ΣΤΟΧΟΙ ΤΟΥ ΚΑΛΛΙΚΡΑΤΗ

Με τον Καλλικράτη θεμελιώθηκε μια νέα αρχιτεκτονική για την αυτοδιοίκηση και το κράτος, καθώς αναμορφώθηκε η διοικητική οργάνωση της χώρας. Είναι μια δομική αλλαγή που ενσωματώνει βασικές πολιτικές αξίες της διακυβέρνησης της χώρας: τη διαφάνεια, την ευνομία, τη δημοκρατική αποκέντρωση, τη λογοδοσία και τη συμμετοχή.

Κεντρικός στόχος της Νέας Αρχιτεκτονικής είναι η θεμελίωση του ψηφιακού δήμου (παροχή υπηρεσιών μέσω Διαδικτύου που θα μειώσουν τη σημασία της απόστασης ενός οικισμού από την έδρα ενός Δήμου) και η διαφάνεια (άμεση και υποχρεωτική ανάρτηση όλων των αποφάσεων στο Διαδίκτυο -Διαύγεια-).



...συνέχεια

Οι δύο βασικοί στόχοι του Καλλικράτη είναι:

- ✍ Ισχυροποίηση της Τοπικής Αυτοδιοίκησης για να αποτελέσει τον κύριο μοχλό της πράσινης ανάπτυξης και να εξυπηρετήσει τον πολίτη πιο αποτελεσματικά
- ✍ Να γίνει σημαντική εξοικονόμηση πόρων των φορολογούμενων πολιτών μέσω του περιορισμού των ΟΤΑ

**ΚΥΡΙΟΣ ΚΑΙ ΤΕΛΙΚΟΣ ΚΕΡΔΙΣΜΕΝΟΣ ΝΑ ΕΙΝΑΙ Ο
ΠΟΛΙΤΗΣ**



ΟΙ ΜΕΤΑΡΡΥΘΜΙΣΕΙΣ ΤΟΥ ΚΑΛΛΙΚΡΑΤΗ

- ❖ Οι δύο βαθμοί αυτοδιοίκησης αντιμετωπίστηκαν ενιαία. Πλέον, οι Δήμοι συγκροτούν τον Α' Βαθμό Αυτοδιοίκησης και οι Περιφέρειες τον Β' Βαθμό.
- ❖ Θεμελιώνεται η αιρετή Περιφερειακή Αυτοδιοίκηση (13 περιφέρειες στα όρια των παλιών 13 κρατικών περιφερειών).
- ❖ Καταργούνται οι 57 νομαρχίες, οι 3 διευρυμένες νομαρχιακές αυτοδιοικήσεις και τα 19 επαρχεία.
- ❖ Πραγματοποιούνται συνενώσεις Δήμων οι οποίοι από 1033 φτάνουν τους 325. Αξίζει να σημειωθεί ότι για πρώτη φορά στη συγχώνευση των Δήμων χρησιμοποιήθηκαν αντικειμενικά κριτήρια (π.χ. πληθυσμιακά, χωροταξικά, κοινωνικά, οικονομικά, αναπτυξιακά, πολιτιστικά, γεωγραφικά, ιστορικά κριτήρια).
- ❖ Στη θέση των 13 Κρατικών Περιφερειών λειτουργούν 7 Αποκεντρωμένες Διοικήσεις.
- ❖ Για πρώτη φορά μπαίνει τάξη στα Νομικά Πρόσωπα Δημοσίου και Ιδιωτικού Δικαίου των Ο.Τ.Α., τα οποία από 6.000 φτάνουν τα 1.500.



	<u>"ΚΑΠΟΔΙΣΤΡΙΑΣ"</u>	<u>ΠΡΟΓΡΑΜΜΑ ΚΑΛΛΙΚΡΑΤΗΣ</u>
ΔΗΜΟΙ	Πρωτοβάθμιοι ΟΤΑ. Συνολικά 910 Δήμοι και 124 Κοινότητες. Διαιρούνταν σε Δημοτικά Διαμερίσματα.	Πρωτοβάθμιοι ΟΤΑ. Περιορισμός σε 325 Δήμους μέσω εθελοντικών ή αναγκαστικών συνενώσεων. Ανάληψη μέρους των αρμοδιοτήτων των νομαρχιών. Διαιρούνται σε Δημοτικές Ενότητες, οι οποίες ουσιαστικά ταυτίζονται με τους Δήμους που συνενώθηκαν. Αυτές με τη σειρά τους διαιρούνται σε κοινότητες οι οποίες ταυτίζονται με τα παλαιά Δημοτικά Διαμερίσματα.
ΝΟΜΑΡΧΙΕΣ	Δευτεροβάθμιοι ΟΤΑ. Συνολικά 57 Νομαρχίες και 19 Επαρχεία. Ακολουθούσαν το χωρισμό της χώρας σε νομούς εκτός από την Αττική.	Καταργήθηκαν
ΠΕΡΙΦΕΡΕΙΕΣ	Συνολικά 13. Υπεύθυνες για το συντονισμό των ΟΤΑ, τον έλεγχο νομιμότητας των πράξεών τους και την εφαρμογή της κυβερνητικής πολιτικής σε περιφερειακό επίπεδο. Ο Περιφερειάρχης διοριζόταν από την κυβέρνηση.	Παρέμειναν στα ίδια γεωγραφικά όρια, αλλά πλέον συντελούν Δευτεροβάθμιους ΟΤΑ με αιρετό Περιφερειάρχη και Συμβούλιο. Ανάληψη μέρους των αρμοδιοτήτων των Νομαρχιών
ΑΠΟΚΕΝΤΡΩΜΕΝΕΣ ΔΙΟΙΚΗΣΕΙΣ	Δεν υπήρχαν	Συνολικά 7. Ο επικεφαλής τους (γενικός γραμματέας) διορίζεται από την κυβέρνηση. Ανέλαβαν σε γενικές γραμμές τις αρμοδιότητες των παλιών περιφερειών.
ΔΗΜΟΤΙΚΕΣ ΕΠΙΧΕΙΡΗΣΕΙΣ	Περίπου 6.000 Νομικά Πρόσωπα και επιχειρήσεις των Δήμων.	Μειώνονται σε περίπου 1.500 μέσω συνενώσεων ή καταργήσεων.
ΧΡΗΜΑΤΟΔΟΤΗΣΗ ΟΤΑ	Κρατικός προϋπολογισμός, ευρωπαϊκά προγράμματα, δημοτικά τέλη, ίδιοι πόροι (π.χ. δημοτικές επιχειρήσεις, εκμίσθωση παραλιών και λατομείων κ.ά.)	Παραμένουν τα προηγούμενα. Προστίθεται μερίδιο από κρατικούς φόρους (ΦΠΑ, φορολογία εισοδήματος, φόρο ακίνητης περιουσίας).
ΑΥΤΟΔΙΟΙΚΗΤΙΚΕΣ ΕΚΛΟΓΕΣ	Κάθε 4 χρόνια, μήνα Οκτώβριο. Εάν ο πρώτος συνδυασμός δε συγκέντρωνε 42%, η διαδικασία επαναλαμβάνονταν την επόμενη Κυριακή μεταξύ των δύο πρωτευσάντων.	Κάθε 5 χρόνια, μήνα Ιούνιο, μαζί με τις Ευρωεκλογές (εξαιρούνται οι εκλογές του 2010). Απαιτείται απόλυτη πλειοψηφία για την ανακήρυξη συνδυασμού ως νικήτη. Εάν δεν επιτευχθεί η διαδικασία επαναλαμβάνεται την επόμενη Κυριακή μεταξύ των δύο πρωτευσάντων.

Πηγή: www.fa3.gr



Ο ΚΑΛΛΙΚΡΑΤΗΣ ΣΕ ΑΡΙΘΜΟΥΣ

	ΠΡΙΝ	ΜΕΤΑ
ΔΗΜΟΙ	1.033	325
ΝΟΜΑΡΧΙΕΣ	57	13 ΠΕΡΙΦΕΡΕΙΕΣ
ΠΕΡΙΦΕΡΕΙΕΣ	13	7 ΔΙΟΙΚΗΣΕΙΣ
ΔΗΜΟΤΙΚΟΙ ΣΥΜΒΟΥΛΟΙ	16.150	8.070
ΝΟΜΑΡΧΙΑΚΟΙ ΣΥΜΒΟΥΛΟΙ	1.496	703
ΝΠΔΔ& ΝΠΙΔ	6.000	1.500
ΜΕΛΗ ΣΥΜΒΟΥΛΙΩΝ ΔΗΜΟΤΙΚΩΝ ΕΠΙΧΕΙΡΗΣΕΩΝ	60.000	15.000
ΑΙΡΕΤΟΙ	50.000	25.000



Η ΠΕΡΙΦΕΡΕΙΑΚΗ ΑΥΤΟΔΙΟΙΚΗΣΗ

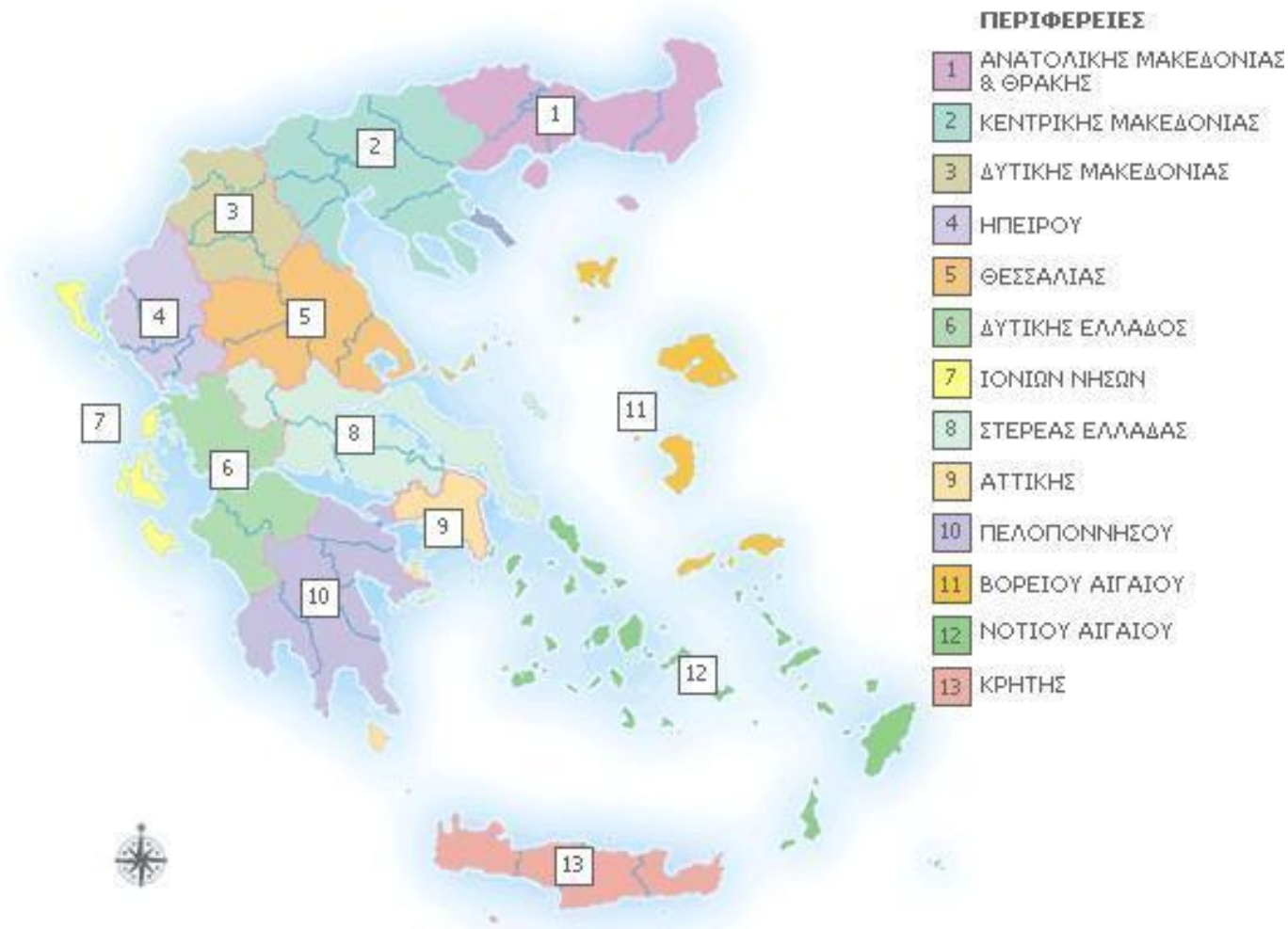
Η θεμελίωση της Περιφερειακής Αυτοδιοίκησης:

- ✔ οδηγεί σε οικονομίες κλίμακας
- ✔ εξασφαλίζει την απαραίτητη κλίμακα ώστε να αναλάβει σημαντικές αναπτυξιακές πρωτοβουλίες.
- ✔ επιτρέπει να μειωθεί σημαντικά η πολυπλοκότητα άσκησης αρμοδιοτήτων και διεκπεραίωσης διαδικασιών προς όφελος του πολίτη, αλλά και της οικονομίας.

Η Περιφερειακή Αυτοδιοίκηση γίνεται ο βασικός πυλώνας του αναπτυξιακού προγραμματισμού.



ΟΙ ΠΕΡΙΦΕΡΕΙΑΚΕΣ ΑΥΤΟΔΙΟΙΚΗΣΕΙΣ ΤΟΥ ΚΑΛΛΙΚΡΑΤΗ





ΟΙ ΑΠΟΚΕΝΤΡΩΜΕΝΕΣ ΔΙΟΙΚΗΣΕΙΣ

Οι νέες Αποκεντρωμένες Διοικήσεις συγκροτούνται ως ενιαίες μονάδες για τις Αποκεντρωμένες Υπηρεσίες του Κράτους και ασκούν γενική αποφασιστική αρμοδιότητα στις κρατικές υποθέσεις της περιφέρειάς τους, σύμφωνα με το άρθρο 101 του Συντάγματος. Με τις 7 αυτές αποκεντρωμένες διοικήσεις εξασφαλίζονται ισχυρές διοικητικές ενότητες ώστε να διευκολυνθεί περαιτέρω αποκέντρωση των κρατικών αρμοδιοτήτων. Παράλληλα, εξασφαλίζεται μεγαλύτερο εύρος επιλεξιμότητας για τη χρηματοδότηση από τα διαρθρωτικά ταμεία της Ευρωπαϊκής Ένωση και προάγεται η συνολική ανταγωνιστικότητα του Εθνικού Χώρου.



ΟΙ ΑΠΟΚΕΝΤΡΩΜΕΝΕΣ ΔΙΟΙΚΗΣΕΙΣ ΤΟΥ ΚΑΛΛΙΚΡΑΤΗ

Η ΝΕΑ ΑΡΧΙΤΕΚΤΟΝΙΚΗ ΤΟΥ ΚΑΛΛΙΚΡΑΤΗ.

7 Αποκεντρωμένες
Διοικήσεις
στη θέση των σημερινών
13 Κρατικών
Περιφερειών.

- ΑΤΤΙΚΗΣ
- ΘΕΣΣΑΛΙΑΣ - ΣΤΕΡΕΑΣ ΕΛΛΑΔΑΣ
- ΗΠΕΙΡΟΥ - ΔΥΤΙΚΗΣ ΜΑΚΕΔΟΝΙΑΣ
- ΠΕΛΟΠΟΝΝΗΣΟΥ, ΔΥΤΙΚΗΣ ΕΛΛΑΔΑΣ ΚΑΙ ΙΟΝΙΟΥ
- ΑΙΓΑΙΟΥ
- ΚΡΗΤΗΣ
- ΜΑΚΕΔΟΝΙΑΣ - ΘΡΑΚΗΣ





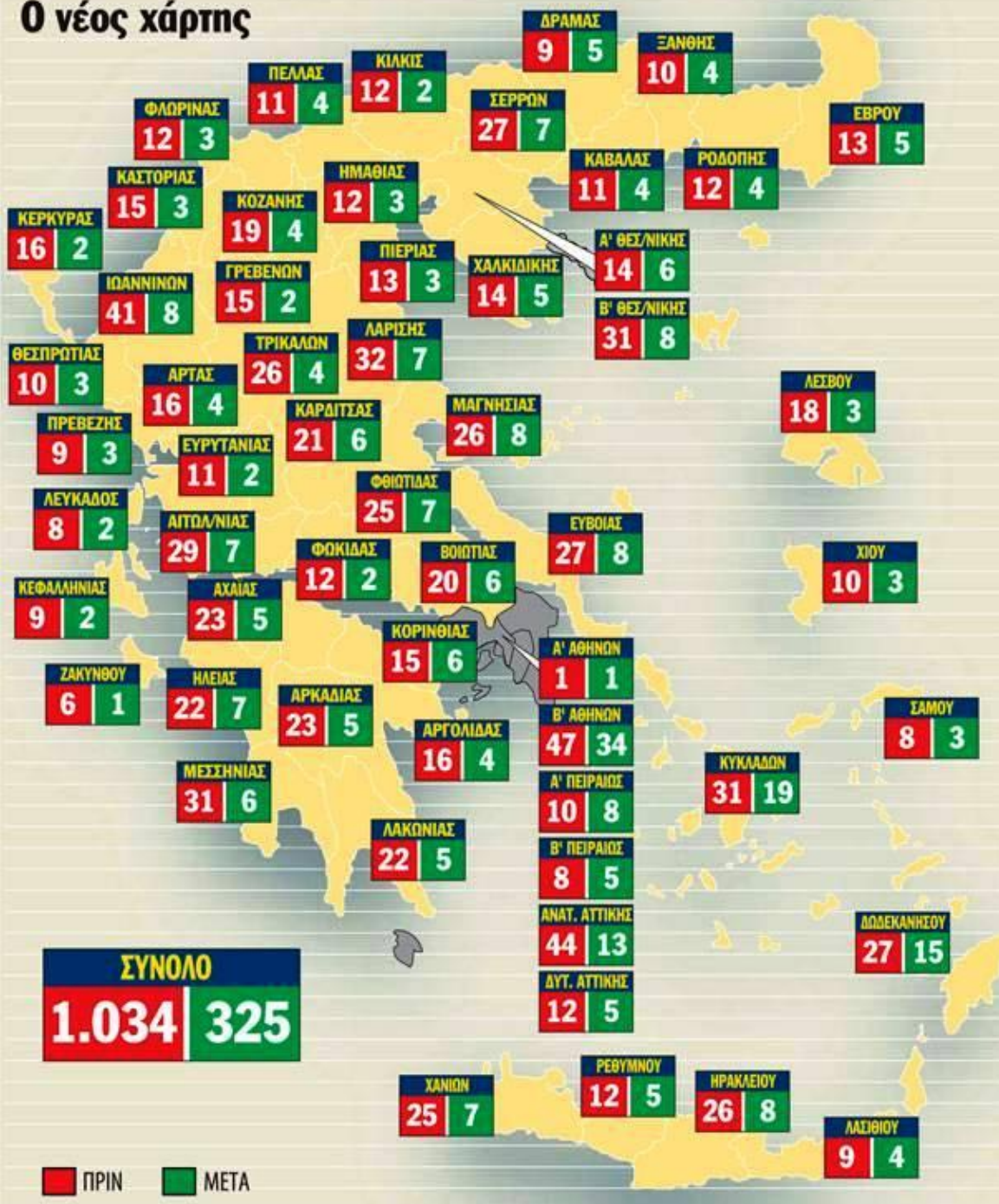
ΟΙ ΝΕΟΙ ΔΗΜΟΙ

Η επαναθεμελίωση των Δήμων τους καθιστά ικανούς να ανταποκριθούν στις σύγχρονες απαιτήσεις, να αξιοποιήσουν τη σύγχρονη τεχνολογία και τις μεθόδους διοίκησης.

Οι νέοι Δήμοι μπορούν να αναλάβουν σημαντικές πρόσθετες αρμοδιότητες.

Η συγκρότησή τους σε πληθυσμιακά και χωρικά μεγαλύτερες γεωγραφικές μονάδες διευκολύνει την ανάπτυξη ενός ισχυρότερου διοικητικού συστήματος που ικανοποιεί δύο στόχους: οι Δήμοι αποτελούν ισχυρές μονάδες τοπικής ανάπτυξης και ταυτόχρονα εξελίσσονται σε αποτελεσματικούς διαχειριστές υπηρεσιών.

Ο νέος χάρτης



■ ΠΡΙΝ ■ ΜΕΤΑ



ΤΑ...«ΔΩΡΑ» ΤΟΥ ΚΑΛΛΙΚΡΑΤΗ ΣΤΟΝ ΠΟΛΙΤΗ

1. Δημιουργία μικρών ΚΕΠ σε κάθε γειτονιά ή χωριό
2. Εγκατάσταση δημοτικών ΑΤΜ για 24ωρη εξυπηρέτηση των πολιτών
3. Καθιέρωση έξυπνης κάρτας δημοτών για τις συναλλαγές
4. Παροχή δημοτικής βοήθειας στο σπίτι μέσω δημοτικών ανταποκριτών για την εξυπηρέτηση των κατοίκων
5. Θεσμοθέτηση Συνηγόρου του δημότη και της επιχείρησης
6. Συγκρότηση Συμβουλίου Διαβούλευσης με συμμετοχή δημοτικών παρατάξεων, πολιτών, οργανώσεων εργοδοτών, εργαζομένων, επαγγελματικών συλλόγων κ.ά.
7. Χορήγηση πόρων στα τοπικά συμβούλια με κατάρτιση δικών τους προϋπολογισμών



Η ΣΥΓΧΩΝΕΥΣΗ ΤΩΝ Ν.Π.Δ.Δ.& Ν.Π.Ι.Δ.

Η αθρόα δημιουργία Νομικών Προσώπων Δημοσίου και Ιδιωτικού Δικαίου είναι αναποτελεσματική ως προς το αντικείμενο για το οποίο δημιουργήθηκαν, ενώ συχνά παρατηρούνται επικαλύψεις σκοπών και αρμοδιοτήτων, σπατάλη ανθρώπινων και οικονομικών πόρων, αλλά και μειωμένη αποτελεσματικότητα. Με το Πρόγραμμα Καλλικράτης οι επιχειρήσεις μειώνονται από 6.000 σε 1.500, αποκτώντας μια ορθολογισμένη οργάνωση, ικανή να παρέχει καλύτερες υπηρεσίες, να βελτιώσει την εξυπηρέτηση του πολίτη και να μειώσει σε σημαντικό βαθμό τα λειτουργικά έξοδα.



ΔΙΟΙΚΗΤΙΚΗ ΟΡΓΑΝΩΣΗ



Η ΔΙΟΙΚΗΤΙΚΗ ΟΡΓΑΝΩΣΗ ΤΩΝ ΔΗΜΩΝ

Ο δήμος διοικείται από το δημοτικό συμβούλιο, την οικονομική επιτροπή, την επιτροπή ποιότητας ζωής, την εκτελεστική επιτροπή και τον δήμαρχο.

➡ Τα όργανα της δημοτικής κοινότητας είναι:

- ✚ Το συμβούλιο της δημοτικής κοινότητας
- ✚ Ο πρόεδρος του συμβουλίου της δημοτικής κοινότητας

➡ Τα όργανα της τοπικής κοινότητας είναι:

- ✚ Το συμβούλιο της τοπικής κοινότητας
- ✚ Ο πρόεδρος του συμβουλίου της τοπικής κοινότητας
- ✚ Ο εκπρόσωπος της τοπικής κοινότητας



Η ΔΙΟΙΚΗΤΙΚΗ ΟΡΓΑΝΩΣΗ ΤΩΝ ΑΥΤΟΔΙΟΙΚΗΤΙΚΩΝ ΠΕΡΙΦΕΡΕΙΩΝ

Όργανα της περιφέρειας είναι ο περιφερειάρχης, οι αντιπεριφερειάρχες, το περιφερειακό συμβούλιο, η οικονομική επιτροπή και η εκτελεστική επιτροπή.

Οι αρμοδιότητες των περιφερειών αφορούν τους τομείς:

- ✚ Προγραμματισμού- Ανάπτυξης
- ✚ Γεωργίας- Κτηνοτροφίας- Αλιείας
- ✚ Φυσικών Πόρων- Ενέργειας- Βιομηχανίας
- ✚ Απασχόλησης- Εμπορίου- Τουρισμού
- ✚ Μεταφορών- Επικοινωνιών
- ✚ Έργων- Χωροταξίας- Περιβάλλοντος
- ✚ Υγείας
- ✚ Παιδείας- Πολιτισμού- Αθλητισμού
- ✚ Πολιτικής προστασίας και Διοικητικής Μέριμνας



ΟΙ ΔΙΟΙΚΗΤΙΚΗ ΟΡΓΑΝΩΣΗ ΤΩΝ ΑΠΟΚΕΝΤΡΩΜΕΝΩΝ ΔΙΟΙΚΗΣΕΩΝ

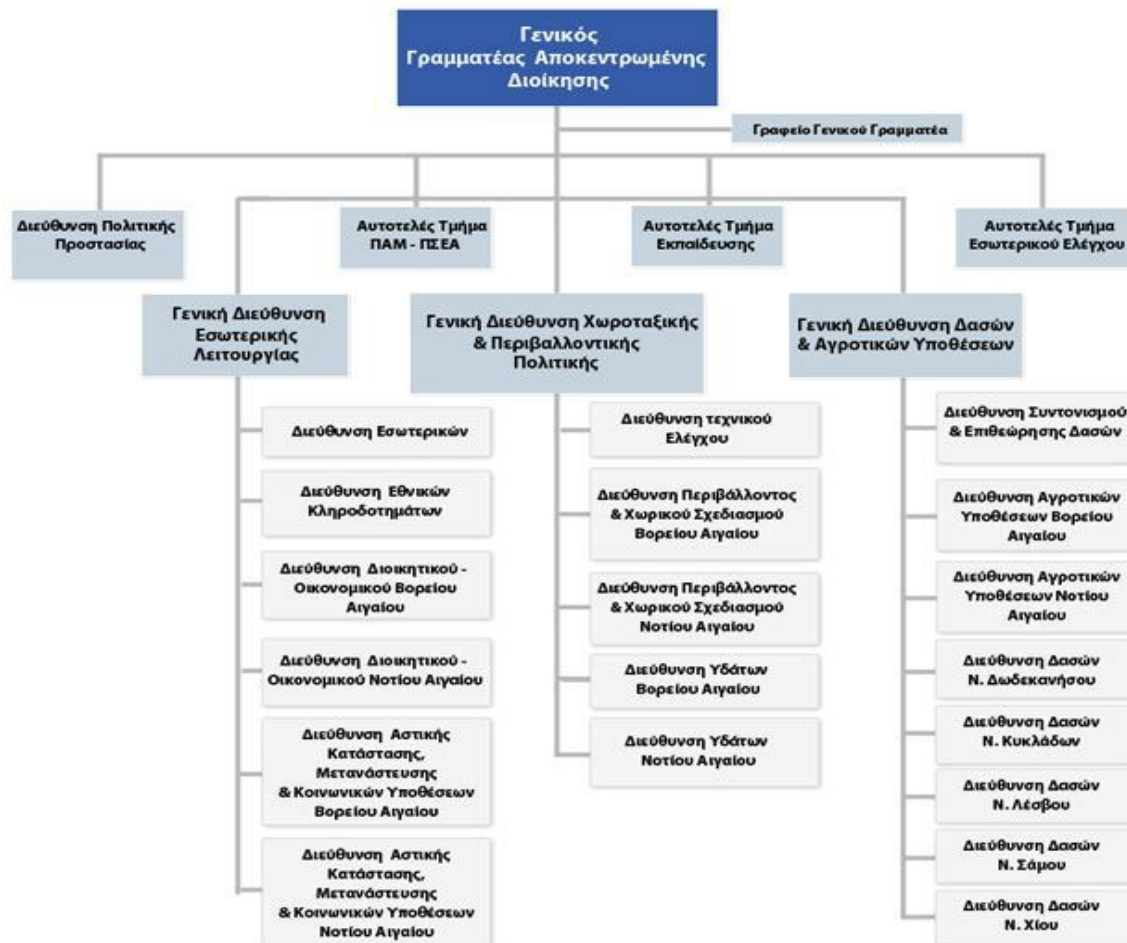
Οι Αποκεντρωμένες Διοικήσεις ασκούν τις αρμοδιότητες των κρατικών Περιφερειών.

Η οργάνωση κάθε Αποκεντρωμένης Διοίκησης διαρθρώνεται ως ακολούθως:

- α)** Γραφείο Γενικού Γραμματέα
- β)** Γενική Διεύθυνση Εσωτερικής Λειτουργίας
- γ)** Γενική Διεύθυνση Χωροταξικής και Περιβαλλοντικής Πολιτικής
- δ)** Γενική Διεύθυνση Δασών και Αγροτικών Υποθέσεων
- ε)** Διεύθυνση Πολιτικής Προστασίας
- στ)** Αυτοτελές Τμήμα ΠΑΜ – ΠΣΕΑ
- ζ)** Αυτοτελές Τμήμα Εκπαίδευσης
- η)** Αυτοτελές Τμήμα Εσωτερικού Ελέγχου

ΤΟ ΟΡΓΑΝΟΓΡΑΜΜΑ ΜΙΑΣ ΑΠΟΚΕΝΤΡΩΜΕΝΗΣ ΔΙΟΙΚΗΣΗΣ

Οργανόγραμμα





ΒΙΒΛΙΟΓΡΑΦΙΑ

 www.ypes.gr