

# Περιφερειακός Προγραμματισμός: ευρωπαϊκή, εθνική, περιφερειακή & τοπική διάσταση

Στρατηγικό Αναπτυξιακό Όραμα & Στρατηγική Περιφερειακής Ανάπτυξης

ΠΑΝΤΕΙΟ ΠΑΝΕΠΙΣΤΗΜΙΟ  
ΤΜΗΜΑ ΟΙΚΟΝΟΜΙΚΗΣ & ΠΕΡΙΦΕΡΕΙΑΚΗΣ ΑΝΑΠΤΥΞΗΣ



# ΣΤΡΑΤΗΓΙΚΟ ΑΝΑΠΤΥΞΙΑΚΟ ΟΡΑΜΑ

## ΜΕΡΟΣ Α

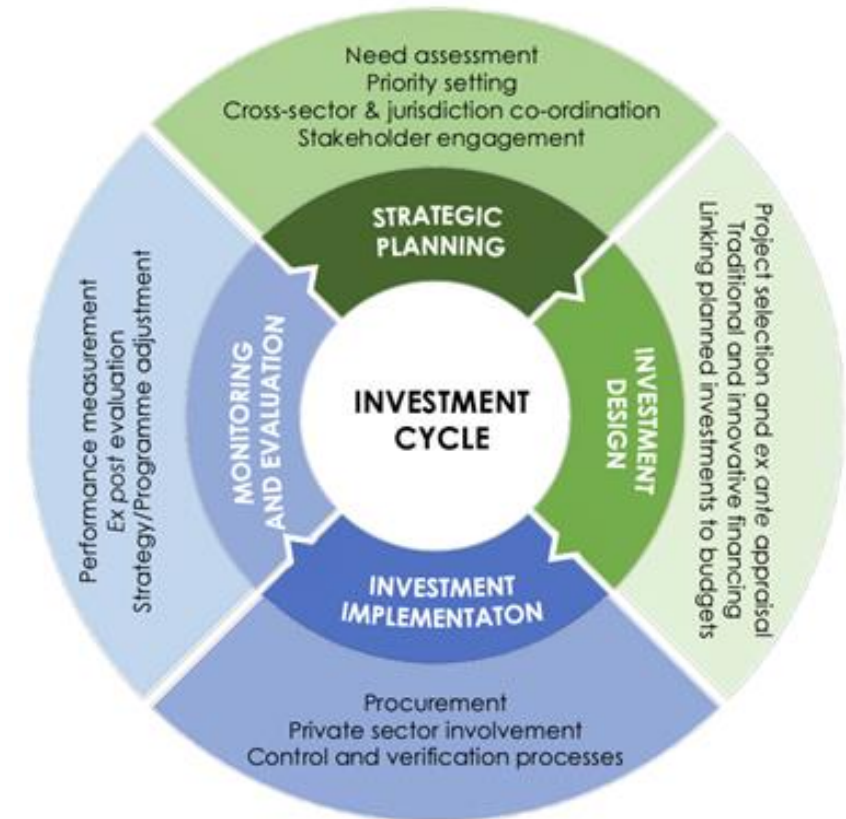
Πριν από την διαμόρφωση της αναπτυξιακής στρατηγικής μιας χώρας ή μιας περιφέρειας και πριν από την κατάρτιση των επιχειρησιακών προγραμμάτων είναι αναγκαία η διατύπωση, μέσω διαδικασιών διαβούλευσης και συναίνεσης τοπικών αναπτυξιακών και κοινωνικών φορέων και κατοίκων, του **Αναπτυξιακού-Στρατηγικού Οράματος**.



# ΣΤΡΑΤΗΓΙΚΟ ΑΝΑΠΤΥΞΙΑΚΟ ΟΡΑΜΑ

- Ο στρατηγικός σχεδιασμός είναι μέρος μίας συνεχούς διαδικασίας
- Ο ΟΟΣΕ προσδιορίζει τον στρατηγικό σχεδιασμό στα πλαίσια του κύκλου δημόσιων επενδύσεων, μια δυναμική διαδικασία στρατηγικού προβληματισμού, σχεδιασμού, υλοποίησης και αξιολόγησης.

*The public investment cycle and investment capacities*



*“Effective strategy setting for regional development is a long and complex process. It requires a broadly agreed-upon vision, realistic objectives, high-quality data, and mechanisms to capture synergies across sectors. It also depends on a system to prioritise programmes and plans and ensure that regional development initiatives are clear, targeted, and achievable.”*

Πηγή: OECD, Strategic planning and regional development, URL: <https://www.oecd.org/en/topics/sub-issues/strategic-planning-and-regional-development.html>

# ΣΤΡΑΤΗΓΙΚΟ ΑΝΑΠΤΥΞΙΑΚΟ ΟΡΑΜΑ

- Το **Αναπτυξιακό Όραμα προηγείται** της κατάρτισης και της εφαρμογής των επιχειρησιακών προγραμμάτων και είναι το **πρώτο βήμα** για την έκφραση και την προσέγγιση των επιθυμητών αλλαγών και την **επιθυμητή πορεία** προς την ολοκληρωμένη ανάπτυξη: οικονομική, κοινωνική και οικολογική.



Εθνικές, περιφερειακές, τοπικές αρχές αλλά και άλλοι οργανισμοί μπορούν να έχουν στρατηγικό όραμα. Σημαντικό είναι οι οργανισμοί να κοινοποιούν το στρατηγικό τους όραμα ευρέως στους ενδιαφερόμενους φορείς, επισημαίνοντας τους λόγους πίσω από την επιλογή αυτή.



Το *στρατηγικό όραμα (strategic vision)* αναφέρεται στη μελλοντική κατεύθυνση στην οποία στοχεύει να επιτύχει ένας οργανισμός, ενώ η *δήλωση αποστολής (mission statement)* υποδεικνύει τον τρέχοντα ρόλο που εκπληρώνει ο οργανισμός.

# ΣΤΡΑΤΗΓΙΚΟ ΑΝΑΠΤΥΞΙΑΚΟ ΟΡΑΜΑ

- Το Αναπτυξιακό Όραμα είναι μια ολοκληρωμένη ορθολογική, διαισθητική και προοπτική αναπαράσταση του επιθυμητού μέλλοντος της χώρας ή της περιφέρειας. Εμπλέκει φορείς και κατοίκους και προτείνει ένα πλαίσιο ισόρροπης και συνεκτικής παρέμβασης για την υλοποίηση μιας συναινετικά διαμορφωμένης αναπτυξιακής πορείας (Caron & Martel 2005<sup>1</sup>).
- Αυτή η πορεία οδηγεί στην ολοκληρωμένη οικονομική, κοινωνική και οικολογική ανάπτυξη, ή άλλως στην **αειφόρο ανάπτυξη** (*sustainable development*).

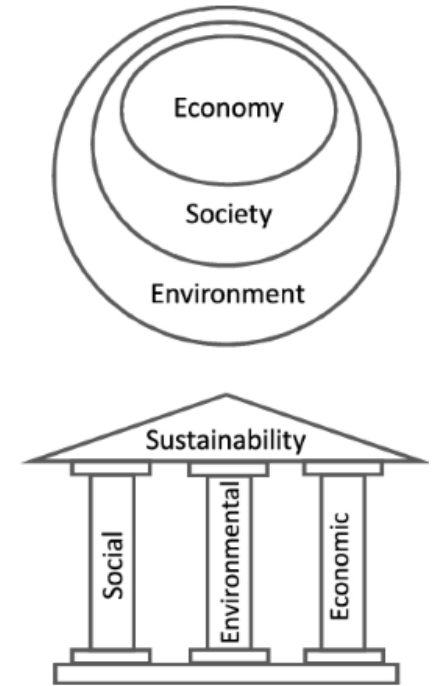
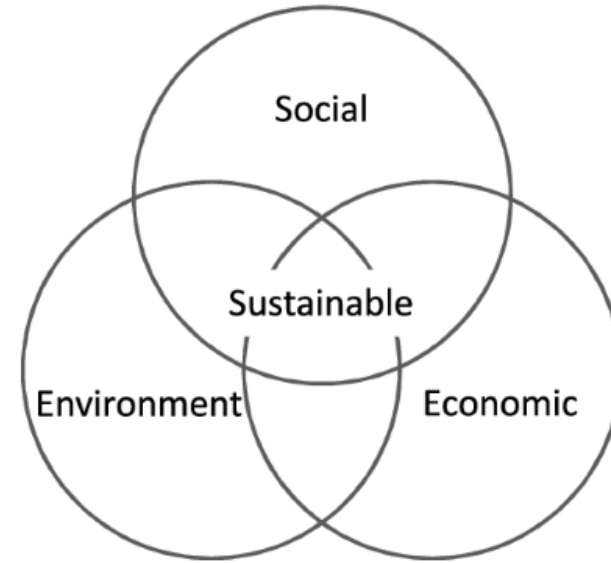


1. <sup>1</sup>CARON, Alain, et Roger MARTEL (2005). La vision stratégique du développement culturel, économique, environnemental et social, ministère des Affaires municipales et des Régions, 38 p. [[www.mamrot.gouv.qc.ca/publications/amenagement/visi\\_stra.pdf](http://www.mamrot.gouv.qc.ca/publications/amenagement/visi_stra.pdf)]

# ΣΤΡΑΤΗΓΙΚΟ ΑΝΑΠΤΥΞΙΑΚΟ ΟΡΑΜΑ

Ο κύριος στόχος της Αειφόρου Ανάπτυξης είναι να καθορίσει τα βιώσιμα σχήματα που συνδυάζουν τις τρεις πτυχές της ανθρώπινης δραστηριότητας:

- την οικονομική
- την κοινωνική, και
- την οικολογική



Left, typical representation of sustainability as three intersecting circles. Right, alternative depictions: literal 'pillars' and a concentric circles approach

*Πηγή: Purvis, B.; Mao, Y.; Robinson, D. Three pillars of sustainability: In search of conceptual origins. Sustain. Sci. 2019, 14, 681–695.*

# ΣΤΡΑΤΗΓΙΚΟ ΑΝΑΠΤΥΞΙΑΚΟ ΟΡΑΜΑ

Σε αυτές τις πτυχές προστίθεται και το ζήτημα της υλοποίησης των πολιτικών και δράσεων σχετικών με την Αειφόρο Ανάπτυξη, που αφορά την διακυβέρνηση.

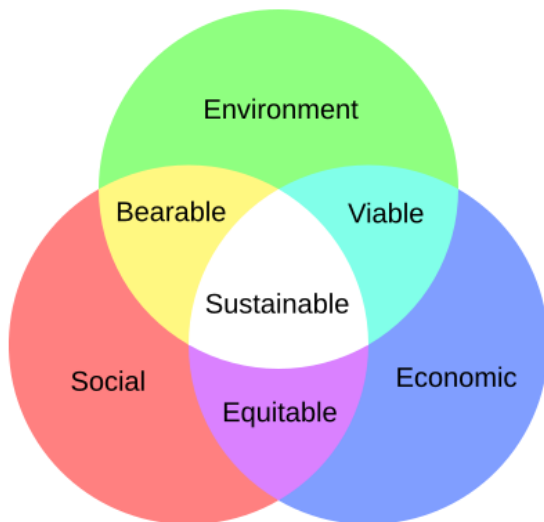


Η διακυβέρνηση αναφέρεται στη συμμετοχή όλων των εμπλεκομένων (stakeholders) στη διαδικασία της λήψης των αποφάσεων:

- Πολίτες,
- Επιχειρήσεις,
- Κοινωνικοοικονομικοί φορείς,
- Αυτοδιοίκηση,
- κ.α.

# ΣΤΡΑΤΗΓΙΚΟ ΑΝΑΠΤΥΞΙΑΚΟ ΟΡΑΜΑ

- Η διακυβέρνηση διαμορφώνει μια συγκροτημένη μορφή συμμετοχικής δημοκρατίας, που σχηματοποιεί την αειφόρο ανάπτυξη ως εξής:



Πηγή:

[https://commons.wikimedia.org/wiki/File:Sc h%C3%A9ma\\_du\\_d%C3%A9veloppement\\_durable.svg](https://commons.wikimedia.org/wiki/File:Sc h%C3%A9ma_du_d%C3%A9veloppement_durable.svg)



*Adopted from: Conseil Général des Bouches-du-Rhône, 2012*



# ΣΤΡΑΤΗΓΙΚΟ ΑΝΑΠΤΥΞΙΑΚΟ ΟΡΑΜΑ

Η ανάπτυξη έτσι όπως διασαφηνίζεται παραπάνω έχει σαφώς **χωρική διάσταση**, που μπορεί να αναφέρεται σε περιφερειακό ή τοπικό επίπεδο. Με βάση τις δύο πρώτες πτυχές, στην χωρική μονάδα αναφοράς διαμορφώνονται:

## Οικονομική Επίδραση

- η δημιουργία θέσεων εργασίας,
- η ανάπτυξη της τοπικής επιχειρηματικότητας,
- η προσέλκυση επενδύσεων,
- η δημιουργία εισοδημάτων,
- η αξιοποίηση τοπικών πόρων,
- κτλ.

## Κοινωνική Επίδραση

- η ενίσχυση της κοινωνικής συνοχής,
- η αλληλεγγύη των εδαφικών ενοτήτων,
- η αλληλεγγύη των γενεών,
- η ενίσχυση της απασχόλησης,
- η ανάπτυξη των κοινωνικών υπηρεσιών,
- κτλ.

# ΣΤΡΑΤΗΓΙΚΟ ΑΝΑΠΤΥΞΙΑΚΟ ΟΡΑΜΑ

Οι οικονομικές και κοινωνικές δραστηριότητες εντούτοις μπορούν να δημιουργήσουν αρνητικές επιπτώσεις στην οικολογική πτυχή της ανάπτυξης, όπως:

## **Οικολογική (αρνητική) Επίδραση**

- σπατάλη φυσικών πόρων
- παραγωγή απορριμμάτων
- ρύπανση της ατμόσφαιρας, του εδάφους, του υδροφόρου ορίζοντα
- ρύπανση προερχόμενη από τις μεταφορές
- υποβάθμιση της ποιότητας ζωής
- καταστροφές στο φυσικό περιβάλλον
- κ.λπ.

# ΣΤΡΑΤΗΓΙΚΟ ΑΝΑΠΤΥΞΙΑΚΟ ΟΡΑΜΑ

Η πρόληψη των επιπτώσεων αυτών αφορά:

1. Την λήψη σχετικών αποφάσεων και την διαμόρφωση ειδικών πολιτικών.
2. Την ανάπτυξη οικολογικής συμπεριφοράς στους πολίτες και την ευαισθητοποίηση των οικονομικών και κοινωνικών εταίρων.



Η πορεία στην αειφόρο ανάπτυξη διαμορφώνεται από τις παραπάνω συναινετικές διαδικασίες και αποτυπώνεται αρχικά στο *Αναπτυξιακό Όραμα*.

# ΣΤΡΑΤΗΓΙΚΟ ΑΝΑΠΤΥΞΙΑΚΟ ΟΡΑΜΑ

*Τα βασικά στάδια που ακολουθούνται στη διεθνή πρακτική για την διαμόρφωση του αναπτυξιακού οράματος:*

1. Που βρισκόμαστε σήμερα;
2. Πού πηγαίνουμε;
3. Που θέλουμε να πάμε;
4. Πως υλοποιούμε το όραμα;
5. Πως αξιολογούμε τις εξελίξεις;





# ΣΤΡΑΤΗΓΙΚΟ ΑΝΑΠΤΥΞΙΑΚΟ ΟΡΑΜΑ

## 1. Ανάλυση της παρούσας κατάστασης (Που βρισκόμαστε σήμερα;)

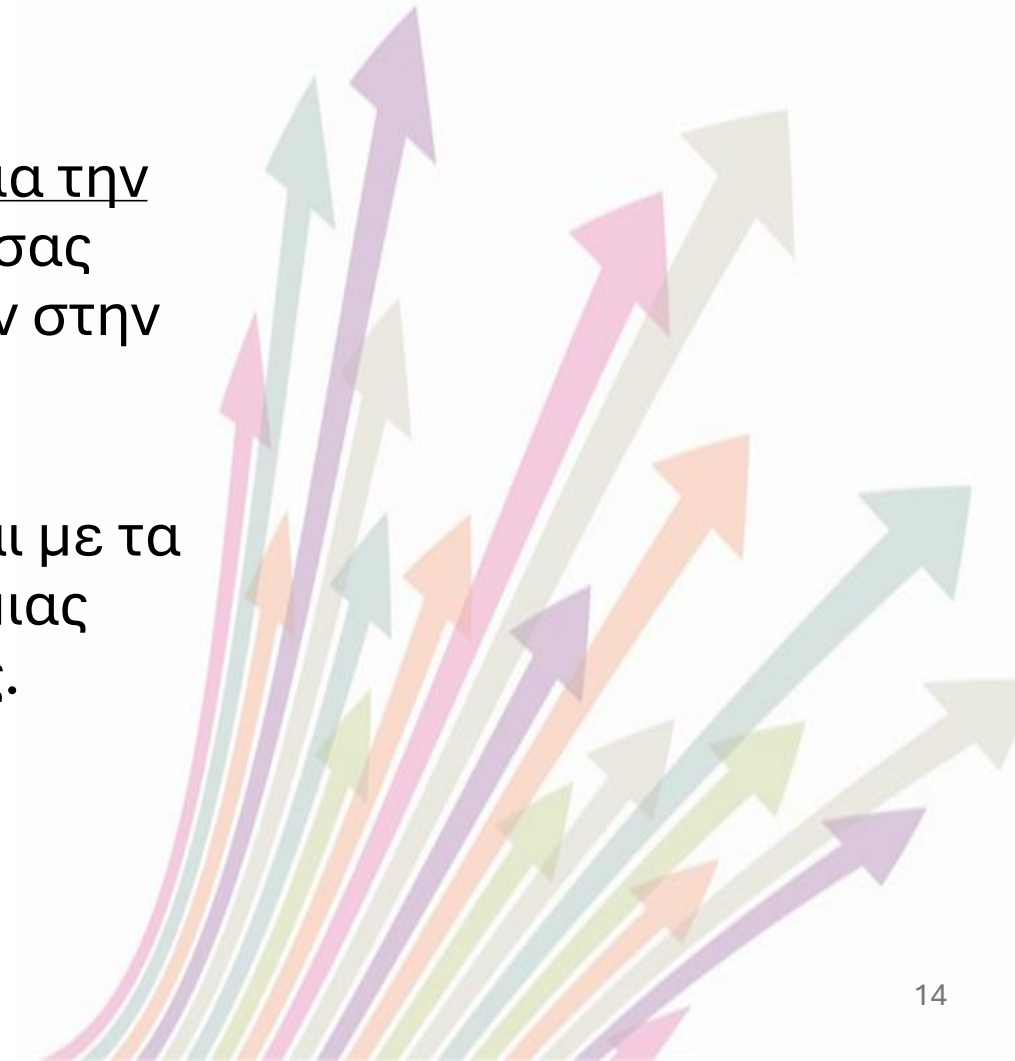
- Σε αυτό το στάδιο αξιολογείται η δυναμική της περιφέρειας, η κλαδική διάρθρωση, τα τοπικά πλεονεκτήματα. Αξιολογούμε στο σύνολό τους δεδομένα δημογραφικά, οικονομικά, κοινωνικά, πολιτιστικά, γεωμορφολογικά, περιβαλλοντικά.
- *Η Ανάλυση Πλεονεκτημάτων-Αδυναμιών και Κινδύνων- Ευκαιριών (SWOT Analysis) είναι ιδιαίτερα χρήσιμη στο στάδιο αυτό.*
- Η συμμετοχή φορέων και κατοίκων διασφαλίζεται με ημερίδες, στρογγυλά τραπέζια, θεματικά (κλαδικά ή τομεακά) ατελιέ, συμπλήρωση ερωτηματολογίων κτλ., και υποστηρίζεται με ειδικές μελέτες, εκθέσεις και αναλύσεις.



# ΣΤΡΑΤΗΓΙΚΟ ΑΝΑΠΤΥΞΙΑΚΟ ΟΡΑΜΑ

## 2. Ανάλυση των τάσεων (Πού πηγαίνουμε;)

- Στο στάδιο αυτό διαμορφώνονται σενάρια για την απεικόνιση του μέλλοντος, βάσει της παρούσας κατάστασης και των τάσεων που επικρατούν στην χώρα, στην περιφέρεια ή στην πόλη.
- Τα πλεονεκτήματα και οι αδυναμίες της μελλοντικής κατάστασης που προσδιορίζεται με τα σενάρια τάσης, βοηθούν στην τεκμηρίωση μιας στροφής-αλλαγής της αναπτυξιακής πορείας.



# ΣΤΡΑΤΗΓΙΚΟ ΑΝΑΠΤΥΞΙΑΚΟ ΟΡΑΜΑ

## 3. Το Όραμα (Που θέλουμε να πάμε;)

- Στο τρίτο στάδιο διαμορφώνεται ένα κοινά αποδεκτό όραμα για ένα επιθυμητό μέλλον. Στο στάδιο αυτό απαιτείται επίσης η ενεργοποίηση-συμμετοχή φορέων και πολιτών, με τα μέσα που αξιοποιούνται και στο πρώτο στάδιο. Σε πολλές περιπτώσεις εκδίδεται Οδηγός Διαβούλευσης για την ενημέρωση των φορέων και των πολιτών για τις ημερομηνίες και τους τόπους των ειδικών εκδηλώσεων-συναντήσεων για την διαμόρφωση του Αναπτυξιακού Οράματος.

# ΣΤΡΑΤΗΓΙΚΟ ΑΝΑΠΤΥΞΙΑΚΟ ΟΡΑΜΑ

## 4. Διαμόρφωση κατευθύνσεων και δράσεων (Πως υλοποιούμε το όραμα;)

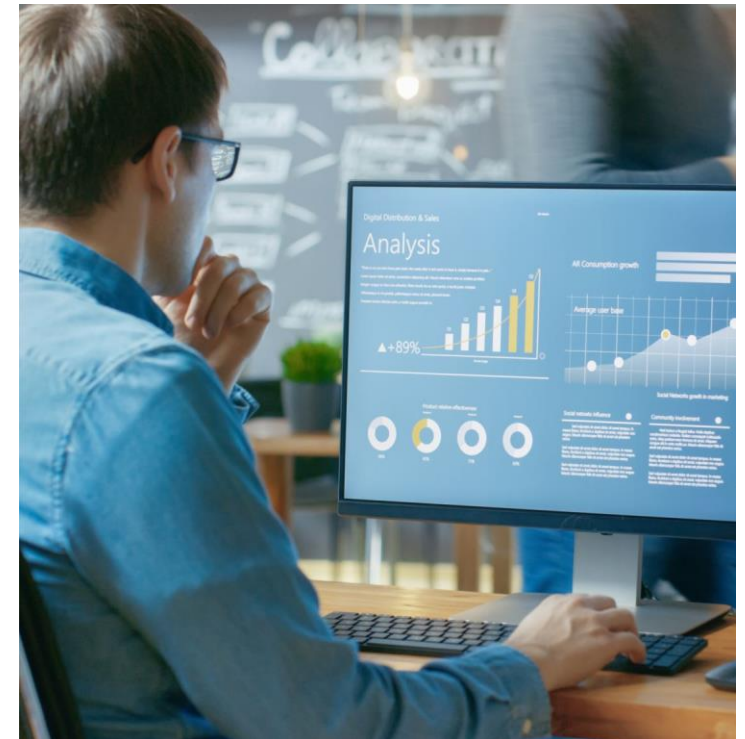
- Στο στάδιο αυτό προσδιορίζονται οι κατευθύνσεις και οι απαιτούμενες δράσεις για την υλοποίηση του επιλεγέντος αναπτυξιακού οράματος. Προσδιορίζονται οι διαδικασίες, ο χρονικός προγραμματισμός, οι αρμοδιότητες και τα μέσα για την υλοποίηση του προγράμματος (Πώς, πότε, ποιος, με τι;)
- Ειδικότερα θέματα του σταδίου είναι:
  - η κλαδική εξειδίκευση των απαιτούμενων δράσεων υλοποίησης του οράματος
  - ο προσδιορισμός υπευθύνων υλοποίησης και σχετικών παραδοτέων
  - η διασφάλιση της ενσωμάτωσης του οράματος στο σύνολο των αξόνων και των μέτρων του προγράμματος και στον χρονικό προγραμματισμό του.



# ΣΤΡΑΤΗΓΙΚΟ ΑΝΑΠΤΥΞΙΑΚΟ ΟΡΑΜΑ

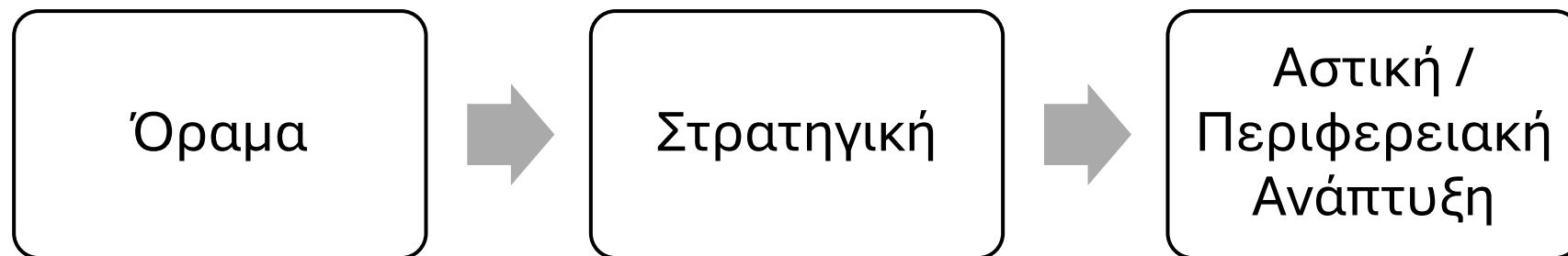
## 5. Διαμόρφωση ενός μηχανισμού παρακολούθησης και αξιολόγησης (Πως αξιολογούμε τις εξελίξεις;)

- Στο στάδιο αυτό διαμορφώνονται διαδικασίες και δείκτες αξιολόγησης και δημιουργείται μια επιτροπή παρακολούθησης της υλοποίησης του οράματος.
- Η επιτροπή παρακολουθεί, αξιολογεί και ενημερώνει διοίκηση, φορείς και κατοίκους σε τακτά χρονικά διαστήματα σχετικά με την υλοποίηση του οράματος και την ενσωμάτωσή του στον προγραμματισμό και προτείνει σχετικές παρεμβάσεις και βελτιώσεις.



# ΣΤΡΑΤΗΓΙΚΟ ΑΝΑΠΤΥΞΙΑΚΟ ΟΡΑΜΑ

Η χρησιμότητα του Αναπτυξιακού Οράματος στον Σχεδιασμό και τον Προγραμματισμό είναι πολλαπλή, δεδομένου ότι το Όραμα διαμορφώνει την Στρατηγική της Αστικής και Περιφερειακής Ανάπτυξης.



# ΣΤΡΑΤΗΓΙΚΟ ΑΝΑΠΤΥΞΙΑΚΟ ΟΡΑΜΑ

Το αναπτυξιακό όραμα προκαθορίζει άμεσα ή έμμεσα:

- Τις συμμετοχικές διαδικασίες στον Σχεδιασμό και στον Προγραμματισμό
- Τους αναπτυξιακούς στόχους και την αναπτυξιακή στρατηγική, μιας χώρας ή μιας περιφέρειας
- Τους αναπτυξιακούς άξονες και τη δομή των επιχειρησιακών προγραμμάτων
- Την ενεργοποίηση φορέων και κατοίκων στην αναπτυξιακή προσπάθεια
- Την εσωτερική συνοχή και συνέπεια αξόνων, μέτρων, δράσεων.
- Την παρακολούθηση και την αξιολόγηση των περιφερειακών προγραμμάτων.



# ΣΤΡΑΤΗΓΙΚΗ ΠΕΡΙΦΕΡΕΙΑΚΗΣ ΑΝΑΠΤΥΞΗΣ

ΜΕΡΟΣ Β

Επιλογή Μοντέλου  
Περιφερειακής  
Ανάπτυξης





# ΣΤΡΑΤΗΓΙΚΗ ΠΕΡΙΦΕΡΕΙΑΚΗΣ ΑΝΑΠΤΥΞΗΣ

## Επιλογή Μοντέλου Περιφερειακής Ανάπτυξης

- Πολική Ανάπτυξη
- Ολοκληρωμένη Ανάπτυξη
- Μικτό Μοντέλο
- κ.α.

# ΣΤΡΑΤΗΓΙΚΗ ΠΕΡΙΦΕΡΕΙΑΚΗΣ ΑΝΑΠΤΥΞΗΣ

## Προσδιορισμός του Ρόλου των Αστικών Κέντρων

- Μητροπόλεις
- Πόλοι Ανάπτυξης
- Πύλες Εισόδου-Εξόδου
- Κέντρα Ανάπτυξης
- Μεσαίες Πόλεις

# ΣΤΡΑΤΗΓΙΚΗ ΠΕΡΙΦΕΡΕΙΑΚΗΣ ΑΝΑΠΤΥΞΗΣ

## Ανάπτυξη Ειδικών Περιοχών

- Περιαστικές
- Ορεινές
- Παράκτιες
- Αγροτικές
- Νησιωτικές
- Παραμεθόριες
- Περιοχές σε Παρακμή
- κ.α.

# ΣΤΡΑΤΗΓΙΚΗ ΠΕΡΙΦΕΡΕΙΑΚΗΣ ΑΝΑΠΤΥΞΗΣ

## Κλαδικό Πρότυπο

- Προωθητικές Δραστηριότητες
- Κλαδική Εξειδίκευση Περιφερειών
- Κλάδοι Τοπικής Ανάπτυξης



# ΣΤΡΑΤΗΓΙΚΗ ΠΕΡΙΦΕΡΕΙΑΚΗΣ ΑΝΑΠΤΥΞΗΣ

## Στρατηγικές Υποδομές

- Επιχειρηματικές, π.χ.
  - Β.Ε.ΠΕ.
  - Τεχνολογικά Πάρκα
  - ΒΙΟ.ΠΑ.
  - Πάρκα Υπηρεσιών
  - Πάρκα Logistics
- Τεχνικές
- Κοινωνικές

# ΣΤΡΑΤΗΓΙΚΗ ΠΕΡΙΦΕΡΕΙΑΚΗΣ ΑΝΑΠΤΥΞΗΣ

## Ενίσχυση Clustering

- Συστάδες Επιχειρήσεων
  - Τοπικές
  - Κλαδικές
- Δίκτυα Επιχειρήσεων
- Καθολική Εφαρμογή Clustering

# ΣΤΡΑΤΗΓΙΚΗ ΠΕΡΙΦΕΡΕΙΑΚΗΣ ΑΝΑΠΤΥΞΗΣ

## Διακυβέρνηση, Συναίνεση και Συμμετοχικές Διαδικασίες

- Κεντρική Κυβέρνηση
- Αυτοδιοίκηση
- Αναπτυξιακοί Φορείς
- Επιχειρήσεις
- Κοινωνικοί Φορείς
- Πολίτες

# ΒΑΣΙΚΕΣ ΕΝΝΟΙΕΣ ΣΤΟΝ ΑΝΑΠΤΥΞΙΑΚΟ ΠΡΟΓΡΑΜΜΑΤΙΣΜΟ

## ΜΕΡΟΣ Γ

- Πολιτική
- Πρόγραμμα
- Άξονας Προτεραιότητας
- Μέτρο, Έργο, Πράξη
- Αρχές και Φορείς
- Επιχορήγηση
- Προσθετικότητα



# ΒΑΣΙΚΕΣ ΕΝΝΟΙΕΣ

## *Πολιτική*

Ένα συνεπές σύνολο προγραμμάτων ή συνεκτικών ομάδων δράσεων, που εξυπηρετούν συγκεκριμένους στόχους, με τη χρήση των διαθέσιμων μέσων και υλοποιούνται από κάποιους φορείς, οι οποίοι είναι αρμόδιοι για την πολιτική αυτή.

## *Περιφερειακή Πολιτική*

Ένα ολοκληρωμένο σύστημα σκοπών, μέσων και φορέων που συνδυάζονται σ' ένα πρόγραμμα ή σ' έναν αριθμό προγραμμάτων, για να επιτύχουν την ισόρροπη μεταβολή της διαπεριφερειακής διάρθρωσης της οικονομίας

# ΒΑΣΙΚΕΣ ΕΝΝΟΙΕΣ

## *Πρόγραμμα*

Ένα σύνολο συνεκτικών αξόνων προτεραιότητας, με επιμέρους μέτρα (κατηγορίες ομοειδών έργων και δράσεων) και δράσεις, με σαφείς στόχους, που προωθούν μια συγκεκριμένη στρατηγική και το οποίο υλοποιείται βάσει συγκεκριμένου χρονοδιαγράμματος και προκαθορισμένου προϋπολογισμού, από τους αρμόδιους φορείς.

## *Επιχειρησιακό Πρόγραμμα*

Το έγγραφο που υποβάλλεται από το κράτος-μέλος και εγκρίνεται από την Επιτροπή και το οποίο καθορίζει μία αναπτυξιακή στρατηγική, η οποία περιλαμβάνει ένα συνεκτικό σύνολο προτεραιοτήτων, που θα επιτευχθεί με τη συνδρομή ενός Ταμείου ή στην περίπτωση των Στόχου Σύγκλιση με τη συνδρομή του ΕΤΠΑ και του Ταμείου Συνοχής (Καν. ΕΚ 1083/2006).



# ΒΑΣΙΚΕΣ ΕΝΝΟΙΕΣ

## *Στρατηγική (Περιφερειακής Ανάπτυξης)*

Ένα σύνολο συνεκτικών αξόνων προτεραιότητας, με επιμέρους μέτρα (κατηγορίες ομοειδών έργων και δράσεων) και δράσεις, με σαφείς στόχους, που προωθούν μια συγκεκριμένη στρατηγική και το οποίο υλοποιείται βάσει συγκεκριμένου χρονοδιαγράμματος και προκαθορισμένου προϋπολογισμού, από τους αρμόδιους φορείς.



### **Η Στρατηγική Περιφερειακής Ανάπτυξης στην πράξη:**

- Γενικοί και ειδικοί στρατηγικοί στόχοι (στρατηγικές επιλογές)
- Προτεραιότητες παρεμβάσεων (άξονες προτεραιότητας)
- Κατηγορίες δράσεων
- Μέσα για την επίτευξη των στόχων

# ΒΑΣΙΚΕΣ ΕΝΝΟΙΕΣ

## *Άξονας Προτεραιότητας*

Μία από τις προτεραιότητες της στρατηγικής που έχει επιλεγεί σ' ένα πρόγραμμα και κατά συνέπεια σε ένα ΕΣΠΑ ή σε ένα Επιχειρησιακό Πρόγραμμα. Αναφέρεται με άλλα λόγια σε μία στρατηγική κατεύθυνση των παρεμβάσεων του προγράμματος. Περιλαμβάνει συγκεκριμένους στόχους, χρηματοδοτικούς πόρους και μέτρα ή ομάδες πράξεων, που σχετίζονται μεταξύ τους.

# ΒΑΣΙΚΕΣ ΕΝΝΟΙΕΣ

## *Μέτρο*

Το μέσο με το οποίο υλοποιείται ένας άξονας προτεραιότητας σε πολυετή βάση και το οποίο επιτρέπει τη χρηματοδότηση των πράξεων. Περιλαμβάνει ομοειδείς ομάδες έργων ή δράσεων (πράξεων).

## *Πράξη*

Κάθε έργο ή δράση ή ακόμα και ομάδα έργων που εκτελείται από τους Δικαιούχους των παρεμβάσεων, προκειμένου να επιτευχθούν οι στόχοι του άξονα προτεραιότητας με τον οποίο σχετίζεται.

# ΒΑΣΙΚΕΣ ΕΝΝΟΙΕΣ

## Έργο

Μία δράση αδιαίρετη, με ενιαία διοίκηση και με προκαθορισμένο χρονοδιάγραμμα και προϋπολογισμό, που εκτελείται από συγκεκριμένο φορέα - δικαιούχο.



### ΜΕΓΑΛΑ ΕΡΓΑ

Περιλαμβάνουν σειρές εργασιών, δραστηριοτήτων ή υπηρεσιών, που έχουν ως στόχο να ολοκληρώσουν μια αδιαίρετη εργασία συγκεκριμένης οικονομικής ή τεχνικής φύσης, με σαφώς προσδιορισμένους στόχους και με συνολικό κόστος που υπερβαίνει τα **50 εκατομμύρια Ευρώ**. Για **περιβαλλοντικά έργα** το όριο αυτό μειώνεται στα **25 εκατομμύρια Ευρώ**.

# ΒΑΣΙΚΕΣ ΕΝΝΟΙΕΣ

## *Δικαιούχοι (των Πράξεων)*

Οι φορείς και οι επιχειρήσεις του δημόσιου ή του ιδιωτικού τομέα, που είναι αρμόδιοι για την έναρξη ή ακόμα και την υλοποίηση των πράξεων. Είναι δηλαδή οι φορείς στους οποίους θα καταλήξουν οι προβλεπόμενοι πόροι για την υλοποίηση των πράξεων και θα δρομολογήσουν τη διαδικασία εκτέλεσης των πράξεων (προκηρύξεις, επιλογή αναδόχων, πληρωμές αναδόχων, επίβλεψη κ.λπ.) ή θα υλοποιήσουν οι ίδιοι τις πράξεις. Στην περίπτωση καθεστώτων ενίσχυσης, οι δικαιούχοι είναι οι δημόσιες ή ιδιωτικές επιχειρήσεις που εκτελούν μεμονωμένο έργο και λαμβάνουν δημόσια ενίσχυση.

# ΒΑΣΙΚΕΣ ΕΝΝΟΙΕΣ

## *Τεχνική Βοήθεια του Προγράμματος*

Ένα ολόκληρο Πρόγραμμα ή μία από τις προτεραιότητες ενός Προγράμματος (Άξονας Προτεραιότητας), που αφορά τη χρηματοδοτική στήριξη για την υποβοήθηση των **προγραμματικών αρχών και των αρχών εφαρμογής**, την αποτελεσματική διαχείριση, εφαρμογή, παρακολούθηση, αξιολόγηση και δημοσιοποίηση του προγράμματος συνολικά, καθώς και των επιμέρους αξόνων και πράξεων.



*Καλύπτει την τεχνική υποστήριξη της διαχειριστικής αρχής, την εκπόνηση των αναγκαίων μελετών, εκθέσεων εμπειρογνωμοσύνης κ.ά., την παροχή συμβουλευτικών υπηρεσιών, τις αξιολογήσεις και τους ελέγχους, την κάλυψη των λειτουργικών δαπανών και του απαραίτητου εξοπλισμού, την ανταλλαγή πληροφοριών, τις δράσεις ενημέρωσης και δημοσιότητας του προγράμματος κ.λπ.*

# ΒΑΣΙΚΕΣ ΕΝΝΟΙΕΣ

## *Επιτροπή Παρακολούθησης*

Το βασικό όργανο παρακολούθησης ενός προγράμματος, με εποπτικές και στρατηγικές αρμοδιότητες, στο οποίο συμμετέχουν κρατικοί φορείς, καθώς επίσης κοινωνικοί και οικονομικοί εταίροι. Έχει την κύρια ευθύνη για τον έλεγχο της αποτελεσματικότητας της στρατηγικής και της ποιότητας εκτέλεσης του προγράμματος.



# ΒΑΣΙΚΕΣ ΕΝΝΟΙΕΣ

## *Αρχή Διαχείρισης (Διαχειριστική Αρχή)*

Κάθε εθνική, περιφερειακή ή τοπική αρχή ή φορέας δημοσίου ή ιδιωτικού δικαίου, που ορίζεται από κράτος-μέλος ή μπορεί να είναι το ίδιο το κράτος-μέλος και **έχει την κύρια ευθύνη για τον προγραμματισμό, καθώς και για την εφαρμογή του προγράμματος**. Η αρχή αυτή εξασφαλίζει την αποτελεσματικότητα της διαχείρισης και της υλοποίησης του προγράμματος.



*Στην περίπτωση που το κράτος-μέλος ορίζει διαφορετική από το ίδιο διαχειριστική αρχή, καθορίζει όλες τις λεπτομέρειες της σχέσης του με αυτή, καθώς και όλες τις λεπτομέρειες της σχέσης της διαχειριστικής αρχής με την Ευρωπαϊκή Επιτροπή.*

# ΒΑΣΙΚΕΣ ΕΝΝΟΙΕΣ

## *Αρχή Πιστοποίησης (Δαπανών)*

Μία εθνική, περιφερειακή, ή τοπική δημόσια αρχή ή φορέας που ορίζεται από το κράτος-μέλος και είναι αρμόδιος για τη **σύνταξη και υποβολή στην Επιτροπή των πιστοποιημένων δηλώσεων δαπανών και των αιτήσεων πληρωμής**. Εξασφαλίζει τις απρόσκοπτες χρηματοδοτικές ροές των προγραμμάτων και πιστοποιεί την ακρίβεια και τη συμμόρφωση των δαπανών με τους εθνικούς και κοινοτικούς κανόνες. Τηρεί λογιστικά στοιχεία και εξασφαλίζει την ανάκτηση των κοινοτικών πιστώσεων σε περίπτωση παρατυπιών.

# ΒΑΣΙΚΕΣ ΕΝΝΟΙΕΣ

## *Ενδιάμεσος Φορέας*

Κάθε δημόσιος ή ιδιωτικός φορέας ή υπηρεσία που ενεργεί υπό την ευθύνη της διαχειριστικής αρχής ή της αρχής πιστοποίησης ή εκτελεί καθήκοντα αυτών των αρχών, σε σχέση με τους δικαιούχους των πράξεων.

# ΒΑΣΙΚΕΣ ΕΝΝΟΙΕΣ

## *(Συνολική) Επιχορήγηση*

Το **μέρος** μιας παρέμβασης, που η υλοποίηση και διαχείρισή του **μπορεί να ανατεθεί στον ή στους εγκεκριμένους ενδιαμέσους φορείς**, συμπεριλαμβανομένων των τοπικών αρχών, των οργανισμών περιφερειακής ανάπτυξης ή των μη κυβερνητικών οργανισμών.

# ΒΑΣΙΚΕΣ ΕΝΝΟΙΕΣ

## *Αρχή Ελέγχου*

Μία εθνική, περιφερειακή, ή τοπική δημόσια αρχή ή οντότητα, λειτουργικά ανεξάρτητη από τις διαχειριστικές αρχές των προγραμμάτων και την αρχή πιστοποίησης.

Ορίζεται από το κράτος-μέλος για κάθε επιχειρησιακό πρόγραμμα ή για μία ομάδα επιχειρησιακών προγραμμάτων ή και για όλα τα επιχειρησιακά προγράμματα του κράτους.

**Παρακολουθεί και επαληθεύει την αποτελεσματική λειτουργία του συστήματος διαχείρισης και ελέγχου των επιχειρησιακών προγραμμάτων.** Είναι υπεύθυνη για τη διενέργεια δειγματοληπτικών λογιστικών ελέγχων, τη σύνταξη των ετήσιων εκθέσεων και της τελικής έκθεσης ελέγχου, τη διατύπωση γνώμης για τους διενεργηθέντες ελέγχους και την ενημέρωση της Ευρωπαϊκής Επιτροπής.

# ΒΑΣΙΚΕΣ ΕΝΝΟΙΕΣ

## (Αρχή της) Προσθετικότητας

Βασική αρχή, που τηρείται στον προγραμματισμό για την εξασφάλιση της πραγματικής οικονομικής επίδρασης των χρηματοδοτήσεων των Ταμείων. Οι χρηματοδοτικές ενισχύσεις των Ταμείων **δεν μπορούν να υποκαθιστούν** τις δημόσιες διαρθρωτικές δαπάνες ή τις εξομοιώσιμες μ' αυτές δαπάνες του κράτους – μέλους, **αλλά θα πρέπει να λειτουργούν προσθετικά**, έτσι ώστε να επιτυγχάνεται το μέγιστο δυνατό αποτέλεσμα.



### Τρόπος επαλήθευσης

Το όριο των δαπανών, που πρέπει να διατηρείται σε μία προγραμματική περίοδο, καθορίζεται τουλάχιστον ίσο με το ποσό των μέσων ετήσιων δαπανών, σε πραγματικούς όρους, της προηγούμενης περιόδου προγραμματισμού.