

2019

**Πάντειον
Πανεπιστήμιο**

Ανδρέας Ν. Λύτρας

**Τα Κοινωνικά
Επιλογές από την Ελληνική Κοινωνιολογία
Τόμος Χ**

**Η καταπολέμηση της ανεργίας
και η κοινωνική αλληλεγγύη**

Ανακοινώθηκε στο συνέδριο: ΠΕΣΚΟ-Παντείου Πανεπιστημίου (Τμήμα Κοινωνιολογίας): για την *Κοινωνική και Αλληλέγγυα Οικονομία*, Αθήνα, 2016 (10-12 Ιουνίου). Οπτικό ντοκουμέντο:

<https://www.youtube.com/watch?v=c4p4dXjIIRs&feature=share>.

Δημοσιεύτηκε στο πλαίσιο της κοινοποίησης των πρακτικών του υπερκείμενου συνεδρίου, από τον ιστότοπο: koinoniki--oikonomia.blogspot.gr,
http://koinoniki--oikonomia.blogspot.gr/2016/08/blog-post_4.html#more.

Ανδρέας Ν. Λύτρας

Τα Κοινωνικά
Επιλογές από την Ελληνική Κοινωνιολογία
Τόμος Χ

Η καταπολέμηση της ανεργίας
και η κοινωνική αλληλεγγύη

Αθήνα, 2019 [2016]

Περιεχόμενα

Μια εναλλακτική πρόταση.....	7
1 Το πρόγραμμα για την ενίσχυση της απασχόλησης.....	7
2 Η προσέγγιση του Προγράμματος.....	9
2.1 Από την περίοδο της εκρηκτικής ανεργίας στην εποχή της αυτόνομης εργασίας.....	9
2.2 Η συμπύκνωση της εναλλακτικής πρότασης για την απασχόληση.....	12
3. Οι διαδικασίες, οι συντελεστές και οι ωφελούμενοι του Προγράμματος.....	15
Α) Η αρχική χρηματοδότηση του προγράμματος.....	15
Β) Οι ωφελούμενοι.....	16
Γ) Η τοπική αυτοδιοίκηση.....	17
Δ) Οι τράπεζες.....	20
Ε) Η υπηρεσία απασχόλησης (στην Ελλάδα ο ΟΑΕΔ).....	21
Στ) Οι φορείς της κοινωνικής ασφάλισης και οι δημόσιες οικονομικές υπηρεσίες.....	21
Ζ) Οι φορείς της κοινωνικής και αλληλέγγυας οικονομίας.....	22
Η) Οι καταναλωτές.....	24
Η παρουσίαση της εισήγησης.....	33
Παράρτημα της παρουσίασης.....	57

Ανδρέας Ν. Λύτρας

Μια εναλλακτική πρόταση:
***Συμφιλίωση της Κατοχής του Αποθέματος
με την Απασχόληση και
με τη Νέα Δραστηριοποίηση στις Περιφέρειες***
[Πρόγραμμα Σ.Κ.Απ.Α.Νέα (ς) Δρα.Π.]

1 Το πρόγραμμα για την ενίσχυση της απασχόλησης

Το Πρόγραμμα για την καταπολέμηση της ανεργίας [Σ.Κ.Απ.Α.Νέα (ς) Δρα.Π.] είναι ένα ευέλικτο, πολύ ευρύ και εύκολο, στην εφαρμογή του, πρόγραμμα για την ενίσχυση της απασχόλησης και, ισοδυνάμως, την καταπολέμηση της ανεργίας.

Το πρόγραμμα δημιουργεί:

-Αύξηση της απασχόλησης.

-Ενεργή και άμεση πρόσβαση στην εργασία για τους άνεργους και τα άτομα με μακρά και αθέλητη αποχή από την εργασία.

-Ενίσχυση της εργασιακής αυτοπεποίθησης και της οικονομικής αισιοδοξίας των σημερινών ανέργων και μη εργαζομένων.

-Απρόσκοπτη ιδιωτική χρηματοδότηση, με αντισταθμιστικές κρατικές επιχορηγήσεις ή και κοινοτικές συγχρηματοδοτήσεις. Οι κρατικές συνεισφορές σε ένα μεγάλο βαθμό επιστρέφουν, μέσω των φόρων και των εισφορών στα ασφαλιστικά ταμεία.

- Επιχειρηματικά κέρδη, χωρίς άμεσες δεσμεύσεις προς εργαζομένους και εμφανείς διακινδυνεύσεις.
- Αξιοποίηση της διαθέσιμης εργασίας από τις κοινωνικές οργανώσεις και τους συνεταιρισμούς, με προοπτική τη συνεισφορά τη σταθερή υποστήριξη της κοινωνικής και αλληλέγγυας οικονομίας. Η μικρή επιβάρυνση της κοινωνικής οικονομίας, με το εξαιρετικά χαμηλό κόστος εργασίας, διασφαλίζει την απρόσκοπτη ενίσχυση των δραστηριοτήτων της, σε διαρκείς ή ακόμη και σε ασυνεχείς πρωτοβουλίες, χωρίς μόνιμες δεσμεύσεις προς τους αυτόνομους εργαζόμενους.
- Αύξηση των καταθέσεων προς τις εμπορικές τράπεζες για την περίοδο εφαρμογής του προγράμματος και προφανείς ωφέλειες των τραπεζών από τις αυξανόμενες συναλλαγές.
- Ενίσχυση της ανταγωνιστικότητας στο τοπικό πλαίσιο των περιφερειών και τη διάθεση στην αγορά μιας ευρύτατης σειράς υπηρεσιών σε ενδιαφέρουσες τιμές.
- Αύξηση του τοπικού πλούτου και του εθνικού ΑΕΠ, λόγω της άμεσης αύξησης του κύκλου των συναλλαγών. Αναλόγως με τον υπολογισμό του πολλαπλασιαστή η αύξηση αυτή μπορεί να καταστεί θεαματική.
- Αύξηση των φόρων από τις πραγματοποιηθείσες δράσεις.
- Αύξηση των εισφορών προς το σύστημα κοινωνικής ασφάλισης.
- Ενίσχυση της πολυδιάστατης κοινωνικής αλληλεγγύης, χωρίς να απαιτείται η παράκαμψη των κανόνων λειτουργίας της αγοράς.
- Δυνατότητες για την ανάπτυξη της αυτονομίας στην εργασία και την αποδέσμευση της επαγγελματικής εξέλιξης του πολίτη από τη διαθεσιμότητα ή τις διαθέσεις των κατόχων του αποθέματος να συστήνουν και να λειτουργούν προσωπικά επιχειρήσεις.

-Απεριόριστη δυνατότητα επαναληπτικότητας, ανάλογα με τις ανάγκες, τις διαθέσιμες ομάδες των ανέργων, των μη-εργαζομένων ή και των ενδιαφερομένων να αποκτήσουν επαγγελματική εμπειρία στο μέλλον.

-Τεράστια ευελιξία στη συνεργασία ανάμεσα στα χρησιμοποιούμενα κεφάλαια και την ενεργή εργασία. Υπάρχει πλήρης συμβατότητα με τις σύγχρονες μορφές της οργάνωσης της εργασίας.

2 Η προσέγγιση του Προγράμματος

2.1 Από την περίοδο της εκρηκτικής ανεργίας στην εποχή της αυτόνομης εργασίας

Η διεύρυνση του δείκτη της ανεργίας στα γνωστά ποσοστά, τα οποία είναι θεόρατα και πρωτοφανή για τη σύγχρονη κοινωνική και εργασιακή εξέλιξη, κάνει και δυσανάγνωστη τη διαφυγή από την παρούσα κατάσταση.

Η δημοσιονομική κατάσταση της χώρας δεν επιτρέπει τη χρηματοδότηση της οικονομίας από κρατικούς πόρους, οι οποίοι θα είναι ανάλογοι της έκτασης του ζητήματος. Επιπρόσθετα είναι αμφίβολο ότι οι γνωστές και τετριμμένες μέθοδοι για τον περιορισμό του προβλήματος της υποαπασχόλησης του εργατικού δυναμικού και της ανεργίας είναι δυνατόν να αντιμετωπίσουν σε εύλογο και ανθρώπινως ανεκτό χρόνο την έξαρση του φαινομένου.

Το οικονομικό κλίμα επιφορτίζεται από τη δεδομένη δημοσιονομική κατάσταση και τροφοδοτεί με απαισιοδοξία τους κατόχους του αποθέματος, αλλά και οποιονδήποτε θα επιθυμούσε να επιχειρήσει οικονομικώς. Η μακρά επενδυτική άπνοια, με τα παρακολουθήματά της, όπως η βαριά φορολογία, η πτώση της κατανάλωσης και η τραπεζική αδυναμία για δανειοδοτήσεις (όλα αυτά

αποτρέπουν την ενεργοποίηση), επιτείνουν τη δυσοίωνα οικονομική κατάσταση και εγγυώνται τη μακρόχρονη τιμωρία των ικανών για εργασία, σαν αυτή η αποχή τους από την απασχόληση να αποτελεί έναν αναγκαίο εξαγνισμό. Οι πρόσθετες οικονομικές δυσκολίες (έλεγχοι στην κίνηση κεφαλαίων και η έλλειψη φυσικής νομισματικής μάζας, δηλαδή η ουσιαστική αχρηματία) επιβαρύνουν τις συνθήκες της ενεργούς επιχειρηματικότητας και δημιουργούν εκ νέου ανασχές στην απασχόληση του εργατικού δυναμικού.

Η μακρά διατήρηση σε κατάσταση ανεργίας μιας μεγάλης μάζας τέως απασχολουμένων δημιουργεί νέα ζητήματα, σε σχέση με τις θεσμικές δυνατότητες διατήρησης των ωφελημάτων υπέρ των ανέργων, ενώ ταυτόχρονα τίθεται ένα πρόβλημα με την επάρκεια των οικονομικών πόρων και τη συνέχεια των σχετικών χρηματοδοτήσεων. Η μακρά αποχή από την εργασία συντείνει στην ανάπτυξη πρόσθετης οικονομικής απαισιοδοξίας, μεταξύ των ανέργων, και συγχρόνως ένα αίσθημα ματαίωσης, σχετικά με τις προσωπικές τους ικανότητες και την κοινωνική τους χρησιμότητα.

Η δημιουργία μιας εναλλακτικής λύσης εκτός των γνωστών και κοινών πρακτικών είναι μια οφειλή. Η εναλλακτική επιλογή, θα μπορούσε να αποδεδμευτεί σχετικά από τις χρηματοδοτικές δυνατότητες της πολιτείας. Χρειάζεται, παράλληλα, να προσπαθήσει ο φορέας της ενεργοποίησης να κινήσει τα διαθέσιμα κεφάλαια, στη βάση της αποδοτικότητάς τους, δηλαδή σύμφωνα με την κερδοφορία τους. Αυτό προϋποθέτει, πριν την αναγκαία διαδικασία της απασχόλησης των ανέργων, να επεκτείνουν τη δραστηριότητά τους οι υπάρχουσες επιχειρήσεις ή να δημιουργηθούν νέες επιχειρήσεις, οι οποίες θα σχηματίσουν θέσεις απασχόλησης.

Η ανάγκη για κερδοφορία, ωστόσο, έχει να αντιμετωπίσει την οικονομική απαισιοδοξία και τη δεδηλωμένη αποστασιοποίηση των κατόχων του αποθέματος από τις επιχειρηματικές διακινδυνεύσεις. Είναι, λοιπόν, απαραίτητο η προσδοκία για την κερδοφορία να συνοδεύεται με την ενδεχόμενη απουσία της άμεσης επιχειρηματικής δραστηριότητας και της εργοδοτικής δέσμευσης. Το πλαίσιο αυτό προσιδιάζει, μάλλον, προς την απόδοση των διαθέσιμων ή αφανών κεφαλαίων, με επενδύσεις σε εγγυημένης απόδοσης αξιόγραφα. Κάτι τέτοιο, όμως και επί της παρούσας στιγμής, είναι, σύμφωνα με τα εσκαμμένα, αδιόρατο. Η δημιουργία μιας ανάλογης απόδοσης, από τις εγνωσμένες παρεμβάσεις είτε ιδιωτικές είτε δημόσιες, μοιάζει ερεβώδης.

Η εναλλακτική λύση, λοιπόν, οφείλει να κινητοποιεί το εργατικό δυναμικό, χωρίς τη δεδηλωμένη επιχειρηματική δραστηριότητα, την παρεπόμενη παρέμβαση της επιχειρηματικότητας στην απασχόληση μισθωτών και δίχως το κράτος να αποτελεί έναν υπαλλακτικό εργοδότη (έστω με τη μέθοδο του εργοδότη της τελευταίας καταφυγής). Κάτι τέτοιο σημαίνει την «αυτοτελή» εργασιακή ενεργοποίηση του ανέργου και την εμφάνισή του ως «ανεξάρτητου εργαζομένου».

Σε εκείνη την περίπτωση, όμως, απαιτούνται κεφάλαια για την αμοιβή του και οπωσδήποτε ένας επαρκής συντονισμός των ανεξάρτητων εργαζομένων νέου τύπου προκειμένου να επικοινωνήσουν επαρκώς οι προσφερόμενες υπηρεσίες, με τη ζήτηση. Κάτι τέτοιο θα ήταν εφικτό πλήρως στο τοπικό επίπεδο, με τις ανάλογες θεσμικές παρεμβάσεις. Η πρωτοβουλία της τοπικής αυτοδιοίκησης θα μπορούσε σίγουρα να δημιουργήσει τους όρους ενεργοποίησης του εργατικού δυναμικού, την επικοινωνία των διαθέσιμων κεφαλαίων με τους άνεργους και το συντονισμό των «νέου τύπου εργαζομένων» με την αγορά, όπως και για την ενίσχυση της ενεργούς ζήτησης.

2.2 Η συμπύκνωση της εναλλακτικής πρότασης για την απασχόληση

Οι εργαζόμενοι νέου τύπου από την χορεία των ανέργων, με τη μεσολάβηση ενός κουπονιού το οποίο λειτουργεί ως αξιόγραφο, αμείβονται εν μέρει από το κεφάλαιο, το οποίο έχει συγκεντρωθεί σε συνεργαζόμενες τράπεζες, με την πρωτοβουλία της τοπικής αυτοδιοίκησης, και εν μέρει από τον καταναλωτή των υπηρεσιών, σε ένα πλέγμα επαναληπτικών δράσεων με διαφορετικά μείγματα πληρωμής (η διαδικασία περιγράφεται αναλυτικά στα σχετικά διαγράμματα). Οι εργαζόμενοι νέου τύπου προσφέρουν αμειβόμενες υπηρεσίες είτε ειδικευμένες είτε ανειδίκευτες με αποκλειστική αμοιβή τα περιλαμβανόμενα στο προκείμενο αξιόγραφο (το οποίο περιλαμβάνει το φόρο και την εισφορά στο ασφαλιστικό σύστημα).

Οι τράπεζες δηλώνουν τη διαθεσιμότητα τους (μετά από ανοικτές προσκλήσεις ενδιαφέροντος) να διαμορφώσουν κοινούς προθεσμιακούς λογαριασμούς, στους οποίους θα συγκεντρωθούν τα αναγκαία κεφάλαια για τη χρηματοδότηση του προγράμματος για την καταπολέμηση της ανεργίας. Παράλληλα, τα πιστωτικά ιδρύματα εξυπηρετούν τη διαδικασία, με την αναγκαία λογιστική υποστήριξη, την έκδοση των αξιόγραφων, αλλά και όλων των συναφών με το πρόγραμμα τραπεζικών προϊόντων.

Οι κάτοχοι του αποθέματος (μετά από προσκλήσεις ενδιαφέροντος της τοπικής αυτοδιοίκησης και την επιλογή τους από τα θεσμικά όργανα) καταθέτουν τα κεφάλαια τους σε συγκεκριμένους προθεσμιακούς λογαριασμούς των επιλεγμένων τραπεζών. Η απόδοση των κεφαλαίων, προκύπτει αφενός από το επιτόκιο της προθεσμιακής κατάθεσης και αφετέρου από το προσδιορισμένο μέρισμα στην αύξηση του αποθέματος, η οποία προσδοκείται να δημιουργηθεί στο

πλαίσιο του προγράμματος [Σ.Κ.Απ.Α.Νέα(ς)]. Καμιά επιχειρηματική και εργοδοτική εμπλοκή των κατόχων του αποθέματος δεν προβλέπεται, πέρα από την περιγραφείσα.

Το κράτος ρυθμίζει τη διαδικασία με τους απαραίτητους θεσμούς. Επιπρόσθετα, ο κρατικός προϋπολογισμός, μαζί με τη συγχρηματοδότηση της Ευρωπαϊκής Ένωσης, με σχετικές πιστώσεις αναπληρώνει, κατά μήνα, το μέρος των κατατεθειμένων κεφαλαίων, τα οποία χρησιμοποιούνται για την έκδοση των προαναφερθέντων αξιόγραφων. Στο τέλος της διαδικασίας οι δημόσιες δαπάνες είναι ίσες με τα κατατεθειμένα κεφάλαια. Η δημόσια χρηματοδότηση του συγκεκριμένου προγράμματος για την καταπολέμηση της ανεργίας αντανακλά σε κάθε περίπτωση τη διαθεσιμότητα των πόρων και είναι επικουρική. Οι καταβληθείσες δημόσιες δαπάνες προβλέπεται να επιστρέψουν στα δημόσια ταμεία, στο μείζον μέρος τους, με τη μορφή του φόρου εισοδήματος και των εισφορών προς το σύστημα κοινωνικής ασφάλισης. Ο επικουρικός χαρακτήρας των δημόσιων δαπανών, επομένως, είναι μια διευκόλυνση για την ενεργοποίηση των ιδιωτικών κεφαλαίων στην προοπτική της καταπολέμησης της ανεργίας και της ενίσχυσης της απασχόλησης.

Οι πολίτες-καταναλωτές είναι στην πραγματικότητα οι βασικοί χρηματοδότες του προγράμματος. Οι καταναλωτές έχουν τη δυνατότητα να αγοράζουν ελεύθερα και με βάση τις πραγματικές τους ανάγκες τις προσφερόμενες υπηρεσίες. Το πραγματικό τίμημα, το οποίο καλούνται να καταβάλουν είναι πολύ χαμηλό (η προτεινόμενη συνεισφορά είναι δέκα ευρώ). Το χαμηλό τίμημα κινητοποιεί την αγορά των υπηρεσιών, αλλά ταυτόχρονα και τη συχνή επανάληψη των συναλλαγών, στο πλαίσιο της χρονικής διάρκειας του προγράμματος. Η πρόσκληση των καταναλωτών να επιδείξουν την αλληλεγγύη

τους στους άνεργους δεν προσδιορίζεται από τη φιλανθρωπία, αλλά από το κίνητρο να καλύψουν τις ανάγκες τους, με βάση τις καταναλωτικές τους συνήθειες.

Το πρόγραμμα για την ενίσχυση της απασχόλησης έχει ισχυρή περιφερειακή διάσταση. Ο ρόλος των οργανισμών της τοπικής αυτοδιοίκησης είναι ιδιαίτερος σημαντικός. Η τοπική αυτοδιοίκηση παρεμβαίνει στην επιλογή των ανέργων, σε συνεργασία με τα τοπικά ή περιφερειακά γραφεία της Υπηρεσίας Εργασίας (στην Ελλάδα του ΟΑΕΔ). Οι επιλεγμένοι άνεργοι τροφοδοτούνται με αξιόγραφα, από τις συνεργαζόμενες τράπεζες, με ευθύνη της αυτοδιοίκησης.

Η τοπική αυτοδιοίκηση προσδιορίζει και κοινοποιεί το πρόγραμμα στους πολίτες, ενώ γνωστοποιεί το ανώτατο τίμημα, όπως και το ύψος της συνεισφοράς στους καταναλωτές των υπηρεσιών. Η συνεισφορά αυτή είναι το απαραίτητο στοιχείο για να πληρωθεί το σύνολο της αμοιβής (εισφορά του κατατεθειμένου κεφαλαίου και η πληρωμή του καταναλωτή), η οποία αναγράφεται ως αξία του αξιόγραφου (μαζί με την αξία των ασφαλιστικών εισφορών και των φόρων).

Η διαδικασία συνεχίζεται με τον ίδιο τρόπο μέχρι την τελευταία μηνιαία πράξη και στη συνέχεια πραγματοποιείται ατομική αξιολόγηση. Η διάθεση των κουπονιών των επόμενων μηνιαίων πράξεων αφορά σε μια διαδικασία σταδίων. Η διαδικασία συνεχίζεται αμετάβλητη μέχρι την ολοκλήρωση του δέκατου μήνα του προγράμματος. Στον ενδέκατο μήνα συνεχίζουν να λειτουργούν ως συμμετέχοντες στο πρόγραμμα μόνον εκείνοι οι ωφελούμενοι οι οποίοι είχαν τη μικρότερη πρόσβαση στις συναλλαγές (μικρότερο σύνολο συναλλαγών και μη χρησιμοποίηση όλων των αξιόγραφων/κουπονιών). Το δωδέκατο μήνα του προγράμματος πραγματοποιείται ο απολογισμός.

Από τον απολογισμό προκύπτει αφενός το ποσό των τόκων, το οποίο θα αποκομίσουν οι κάτοχοι του κατατεθειμένου κεφαλαίου, και αφετέρου τα μερίσματα που θα κατανεμηθούν τόσο στους ίδιους τους ωφελούμενους όσο και στους κατόχους του αποθέματος.

3. Οι διαδικασίες, οι συντελεστές και οι ωφελούμενοι του Προγράμματος

A) Η αρχική χρηματοδότηση του προγράμματος

Οι κάτοχοι του αποθέματος επιλέγονται, μετά από πρόσκληση εκδήλωσης ενδιαφέροντος, από τους αρμόδιους φορείς για την εφαρμογή του προγράμματος, σύμφωνα με τους όρους και τις προϋποθέσεις που περιλαμβάνονται στους σχετικούς και απαραίτητους θεσμούς. Οι κάτοχοι του αποθέματος καταθέτουν για δώδεκα μήνες το κεφάλαιο τους σε προθεσμιακό λογαριασμό της επιλεγμένης εμπορικής τράπεζας. Είναι οι αρχικοί χρηματοδότες του προγράμματος. Για αυτή τη χρηματοδότηση δικαιούνται του συμφωνημένου ειδικού επιτοκίου, σύμφωνα με το οποίο εισπράττουν το αντίστοιχο ποσό από τις τράπεζες στο τέλος της συμφωνημένης (συμβατικά) περιόδου, και του συμφωνημένου μερίσματος από την απόδοση της διαδικασίας του προγράμματος κατά τους δέκα μήνες.

B) Οι ωφελούμενοι

Οι ωφελούμενοι προέρχονται από τους επίσημους καταλόγους των ανέργων. Τροφοδοτούνται στην αρχή του πρώτου μήνα με αξιόγραφα, που εκδίδονται από τις τράπεζες, με ευθύνη του αρμόδιου φορέα της τοπικής αυτοδιοίκησης. Το προτεινόμενο συνολικό ποσό κάθε αξιόγραφου είναι είτε τα 20 ευρώ είτε τα 10 ευρώ στις περιπτώσεις κατά τις οποίες είναι μη προβλεπόμενη η συμμετοχή του κατατεθειμένου κεφαλαίου. Στα αξιόγραφα των 20 ευρώ, τα δέκα ευρώ είναι η συνεισφορά του κατατεθειμένου κεφαλαίου και δέκα ευρώ η συνεισφορά του αγοραστή των υπηρεσιών. Στα αξιόγραφα των 10 ευρώ, το σύνολο του ποσού είναι συνεισφορά των πολιτών/καταναλωτών. Το μεικτό συνολικό ποσό εμπεριέχει την ασφαλιστική εισφορά (π.χ. ίση με 10%, μετά από σχετική ρύθμιση) και το ποσό του φόρου (με μοναδικό συντελεστή, π.χ. ίσο με 20%, μετά από θεσμική πρόβλεψη). Στην περίπτωση των αξιόγραφων των 10 ευρώ το αξιόγραφο υπό-περιλαμβάνει και αυτό δύο επιπλέον στοιχεία: την ασφαλιστική εισφορά και τον φόρο.

Η τοπική αυτοδιοίκηση και η Υπηρεσία Εργασίας (στην Ελλάδα, ο ΟΑΕΔ) ενημερώνουν τους ωφελούμενους για τις δυνατότητες που υπάρχουν στην τοπική οικονομία στις σχετικές αιτούμενες υπηρεσίες. Η τοπική αυτοδιοίκηση ανακοινώνει δημόσια στους πολίτες της περιοχής τον κατάλογο των ωφελούμενων από το Πρόγραμμα, τα δεδηλωμένα επαγγελματικά τους ενδιαφέροντα, τη διαδικασία αγοράς και τη προσωπική τους συνεισφορά στην αγορά υπηρεσιών (δηλαδή τα 10 ευρώ). Η τοπική αυτοδιοίκηση και οι συνεργαζόμενοι φορείς (επομένως και ο ΟΑΕΔ) παρακολουθούν συνεχώς την πορεία του Προγράμματος,

συμβουλεύουν, παρακολουθούν και ανακατευθύνουν τους συμμετέχοντες, ενώ σε τακτική βάση ενημερώνουν τους τοπικούς καταναλωτές των υπηρεσιών.

Οι ωφελούμενοι από τη στιγμή που είναι πλέον εργαζόμενοι ομοιάζουν απολύτως με τους αυτοαπασχολούμενους, με ορισμένες προσαρμογές. Δεν απαιτείται, δηλαδή, να ανοίξουν βιβλία και στοιχεία συναλλαγών. Απαιτείται, όμως, να έχουν Αριθμό Φορολογικού Μητρώου και εγγραφή στο ΙΚΑ, διεύθυνση ηλεκτρονικού ταχυδρομείου και αριθμό τηλεφώνου. Η ασφάλιση τους θα γίνεται στο ΙΚΑ (σύμφωνα με την πληρωμή των αξιόγραφων). Το σύνολο της αξίας κάθε συναλλαγής (είτε 20 ευρώ είτε 10 ευρώ) υπολογίζεται αυτομάτως για την κράτηση της ασφαλιστικής εισφοράς και του φόρου.

Κάθε αξιόγραφο αφορά σε κάθε ημέρα εργασίας αποκλειστικά. Είναι, ως εκ τούτου, ακέραιο και αδιαίρετο. Ο ωφελούμενος επιτελεί την υπηρεσία του, χρησιμοποιώντας το αξιόγραφο ακέραιο, ανεξάρτητα από τις ώρες χρησιμοποίησης της εργασίας του. Επομένως διαφορετικού χαρακτήρα και απαιτούμενης ειδίκευσης υπηρεσίες μπορεί να αντιπροσωπεύουν είτε μια ακέραια υπηρεσία, ανεξάρτητα από τη χρονική της διάρκεια, είτε μια ώρα εργασίας είτε μια εργάσιμη ημέρα. Ο προσδιορισμός της διάρκειας της παρεχόμενης υπηρεσίας προσδιορίζεται αποκλειστικά από τη συμφωνία των συναλλασσομένων,

Γ) Η τοπική αυτοδιοίκηση

Η τοπική αυτοδιοίκηση είναι ο αρμόδιος και επισπεύδων φορέας για την πραγματοποίηση και τον απολογισμό του Προγράμματος. Μετά από την κατάλληλη θεσμική παρέμβαση, η τοπική αυτοδιοίκηση ασκεί συντονιστικό και

εποπτικό ρόλο. Οι φορείς της τοπικής αυτοδιοίκησης, μετά από σχετικές προσκλήσεις ενδιαφέροντος, επιλέγουν και συμβάλλονται συμβατικά, με τις συνεργαζόμενες εμπορικές τράπεζες, για την ένταξη των χρηματοδοτών στη δωδεκάμηνη προθεσμιακή κατάθεση και τη χρηματοδότηση του προγράμματος.

Η τοπική αυτοδιοίκηση είναι αρμόδιος φορέας για την επιλογή των ανέργων στο τοπικό πλαίσιο. Σε συνεργασία με την Υπηρεσία Εργασίας (στην Ελλάδα με τον ΟΑΕΔ) προσδιορίζει τον αρχικό κατάλογο ένταξης στο Πρόγραμμα μετά από αίτηση των ενδιαφερομένων.

Αναλαμβάνει, σε συνεργασία με τις συμβαλλόμενες τράπεζες την έκδοση και τη διανομή των αξιόγραφων και έχει την ευθύνη για την παρακολούθηση της διαδικασίας πραγματοποίησης των συναλλαγών. Ελέγχει τη διαδικασία πραγματοποίησης των οικονομικών συναλλαγών και έχει την ευθύνη του απολογισμού της διαχείρισης και αξιολόγησης των οικονομικών πράξεων.

Η τοπική αυτοδιοίκηση έχει την ευθύνη να εκτιμά τη σχέση προσφοράς και ζήτησης στην τοπική αγορά και παρεμβαίνει με ενημερώσεις για τις συναλλαγές. Λαμβάνει υπόψη τις προσφερόμενες ειδικότητες και τις επαγγελματικές ικανότητες των ωφελουμένων. Εντοπίζει, με τις κατάλληλες έρευνες αγοράς, ζητούμενες υπηρεσίες, οι οποίες είτε βρίσκονται σε σπανιότητα είτε εμφανίζονται σε υψηλές τιμές (τόσο ώστε να αποτρέπεται η αγορά τους) στην τοπική αγορά. Αναρτά σε εμφανή σημεία και στο διαδίκτυο τους καταλόγους των ωφελουμένων και τις προσφερόμενες υπηρεσίες (και την τιμή την οποία καλείται να πληρώσει ο πολίτης/καταναλωτής). Επιχειρεί να συγκεντρώσει τις διαθέσιμες αγορές και τις σχετικές αιτούμενες υπηρεσίες από τους πολίτες/καταναλωτές και κοινοποιεί τα σχετικά δεδομένα προς τους ωφελούμενους του προγράμματος (στο διαδίκτυο και τις υπηρεσίες του).

Οι φορείς της τοπικής αυτοδιοίκησης ενημερώνουν τους επενδυτές για την εξέλιξη του προγράμματος σε μηνιαία βάση. Μετά τον απολογισμό ενημερώνουν τους επενδυτές για τον απολογισμό στο τέλος της διάρκειας του προγράμματος και τις αποδόσεις, μαζί με τις σχετικές κατανομές τους. Συνεργάζονται με την Υπηρεσία Εργασίας (στην Ελλάδα τον ΟΑΕΔ), τροφοδοτώντας με στοιχεία ενημέρωσης, ενώ προβαίνουν στις αναγκαίες τροποποιήσεις. Για παράδειγμα αιτούνται (στην Ελλάδα από τον ΟΑΕΔ) τη διενέργεια ερευνών και ελέγχων για την εξέλιξη των φυσικών αντικειμένων (*on going evaluation*), την επαγγελματική επάρκεια των ωφελουμένων, ενώ σε περιπτώσεις απαράδεκτης αδράνειας των ωφελουμένων ή σε περίπτωση εμφάνισης φαινομένων υπέρβασης των εσκαμμένων αξιώνουν την ενδιάμεση (*on going*) τροποποίηση του καταλόγου των ωφελουμένων.

Οι φορείς της τοπικής αυτοδιοίκησης παρακολουθούν, σε συνεργασία με τις εμπορικές τράπεζες, την παρακράτηση των φόρων και των εισφορών και μεριμνά για την απόδοση τους, εγκαίρως. Μεριμνούν, μαζί με τις συνεργαζόμενες εμπορικές τράπεζες, για την ολοκλήρωση τις διαδικασίας. Υπολογίζουν, κατανέμουν και ελέγχουν την πληρωμή της αναλογίας των αποδόσεων, στους παράγοντες του Προγράμματος. Πληροφορούνται επίσημα για την πληρωμή των τόκων στους καταθέτες/επενδυτές και μεριμνούν για την ομαλή λύση της σχέσης.

Η τοπική αυτοδιοίκηση μελετά, σε συνεργασία με Πανεπιστήμια, σε συνεχή βάση την πρόοδο του Προγράμματος και επιδιώκει να επιφέρει ποιοτικές βελτιώσεις και αλλαγές, οι οποίες συντείνουν στον τελεσφόρο χαρακτήρα του. Εκφράζει, με αυτόν τον τρόπο, τη συνεισφορά της δημοκρατικά οργανωμένης τοπικής κοινωνίας στην πιο ευαίσθητη διάσταση της οικονομικής ζωής, την ανεργία, και προσφέρει διαφανείς ωφέλειες σε όλους τους παράγοντες της

οικονομικής ζωής, δηλαδή τους κατόχους του αποθέματος, τους φιλόπουνους φορείς της εργασίας, την κοινωνική οικονομία και τους πολίτες καταναλωτές.

Δ) Οι τράπεζες

Οι τράπεζες λειτουργούν ως οι κρίσιμοι θεσμοί χρηματοδότησης και διαχείρισης των κεφαλαίων, των καταθέσεων, των αμοιβών, των φόρων, των ασφαλιστικών εισφορών, των αποδόσεων και των πληρωμών στο πλαίσιο του Προγράμματος. Δημιουργούν και διαχειρίζονται κοινούς καταθετικούς λογαριασμούς για τους χρηματοδότες του Προγράμματος, παρέχοντας ειδικό επιτόκιο για τους κατόχους του αποθέματος, στο τέλος των δώδεκα μηνών.

Οι τράπεζες ανοίγουν ατομικούς λογαριασμούς για όλους τους ωφελούμενους και διαχειρίζονται το σύνολο των εσόδων κατά τη διάρκεια του Προγράμματος. Πραγματοποιούν τις πληρωμές, στα συμφωνημένα χρονικά διαστήματα. Επιμελούνται για την παρακράτηση και την απόδοση των αναλογούντων φόρων και ασφαλιστικών εισφορών. Λαμβάνουν ενεργές μέρος στον απολογισμό του Προγράμματος. Δημιουργούν τις τεχνικές προϋποθέσεις όλων των χρηματοοικονομικών εργαλείων και τραπεζικών προϊόντων, τα οποία είναι απαραίτητα για εύρυθμη εξέλιξη και την ολοκλήρωση του Προγράμματος.

Οι τράπεζες διαχειρίζονται όλες τις οικονομικές πράξεις του Προγράμματος σε συνεργασία με τον αρμόδιο και επισπεύδοντα φορέα της τοπικής αυτοδιοίκησης. Οι τράπεζες επωφελούνται από την κατατεθειμένη ρευστότητα της νομισματικής μάζας και από την αύξηση του κύκλου συναλλαγών, ο οποίος διακινείται από τους μηχανισμούς και τα ταμεία τους.

Ε) Η Υπηρεσία Απασχόλησης (στην Ελλάδα ο ΟΑΕΔ)

Η υπηρεσία απασχόλησης ή εργασίας διαδραματίζει ουσιαστικό ρόλο στο Πρόγραμμα και διά συγκεκριμένων δράσεων επιτελεί το βασικό του σκοπό: την ταχεία επάνοδο των ανέργων στην απασχόληση. Συνεργάζεται με τον αρμόδιο και επισπεύδοντα φορέα της τοπικής αυτοδιοίκησης. Παρέχει και τροποποιεί τον κατάλογο των ωφελούμενων ανέργων, μαζί με τα ουσιαστικά και τα επαγγελματικά προσόντα τους. Διερευνά και αξιολογεί τις δράσεις, τους εμπλεκόμενους φορείς, τους ωφελούμενους, τις διαδικασίες και τα αποτελέσματα του Προγράμματος, σύμφωνα με τις προδιαγραφές του. Εντοπίζει προβλήματα, προτείνει λύσεις και δημιουργεί το τεχνικό υπόστρωμα για τις μελλοντικές βελτιώσεις. Δημιουργεί δίκτυα με ερευνητικά κέντρα, πανεπιστήμια και πιστοποιημένους φορείς επαγγελματικής εκπαίδευσης για τη διεξοδική μελέτη της εξέλιξης και την ανατροφοδότηση με νέες ιδέες, καινοτομίες και επιπλέον επιλογές ή ακόμη και πρόσθετα συνοδευτικά μέτρα για την ενίσχυση της απασχόλησης.

Στ) Οι φορείς της κοινωνικής ασφάλισης και οι δημόσιες οικονομικές υπηρεσίες

Οι φορείς της κοινωνικής ασφάλισης και οι δημόσιες οικονομικές υπηρεσίες επωφελούνται αμέσως από την αύξηση των ασφαλιστρών και των φόρων που είναι αναπόσπαστο μέρος των εσόδων από την πραγματοποίηση του Προγράμματος. Τα ασφαλιστικά ταμεία υποχρεούνται από την πρώτη μέρα

εφαρμογής του Προγράμματος να παρέχουν την αναγκαία ιατροφαρμακευτική και νοσοκομειακή υποστήριξη στους ωφελούμενους.

Z) Οι φορείς της κοινωνικής και αλληλέγγυας οικονομίας

Η προτεινόμενη μέθοδος για την καταπολέμηση της ανεργίας μπορεί κάλλιστα να αξιοποιηθεί από τους φορείς της κοινωνικής και αλληλέγγυας οικονομίας στο τοπικό πλαίσιο. Η τροφοδότηση της κοινωνικής οικονομίας με άφθονες δυνάμεις της έμβιας εργασίας είναι δυνατόν να συμβάλ(λ)ει στην εύστοχη, αποδοτική και μακροπρόθεσμη ανάληψη πρωτοβουλιών, για κάθε διάσταση της κοινωνικής και αλληλέγγυας δράσης τους.

Οι φορείς της κοινωνικής και αλληλέγγυας οικονομίας δύνανται να ενισχύονται από τους ωφελούμενους του προτεινόμενου προγράμματος, ανάλογα με τους διαθέσιμους πόρους τους και τις ροές των εφαρμοζόμενων πράξεων. Η συνεργασία με τους ωφελούμενους αυτόνομους εργαζόμενους πραγματοποιείται, ακριβώς, με την ίδια διαδικασία συναλλαγής, η οποία αφορά στους πολίτες καταναλωτές.

Οι απαραίτητες υπηρεσίες είτε ως ιδιότητες της ειδικευμένης είτε ως στοιχεία της ανειδίκευτης εργασίας γίνονται αντικείμενο προμήθειας μέσα από τις ελεύθερες συναλλακτικές σχέσεις. Οι συνεργασίες διακανονίζονται αποκλειστικώς με τη χρήση των σχετικών αξιόγραφων, σε όποια έκταση και για όση διάρκεια χρειάζονται οι κοινωνικές οργανώσεις.

Είναι προφανές ότι ως καταναλωτές οι κοινωνικές οργανώσεις καταβάλλουν ιδιαιτέρως χαμηλό τίμημα για κάθε εργάσιμη ημέρα ή για κάθε

αναγκαία υπηρεσία, η οποία διατίθεται από τους ωφελούμενους/αυτόνομους εργαζόμενους (το ημερήσιο κόστος για τους καταναλωτές είναι 10 ευρώ την ημέρα στην προτεινόμενη σύνθεση). Το χαμηλό κόστος της προμήθειας των απαραίτητων υπηρεσιών μπορεί να συνεισφέρει στην ευρεία αξιοποίηση του διαθέσιμου δυναμικού και στο πολλαπλασιασμό των εύστοχων ενεργειών της κοινωνικής οικονομίας. Επιπρόσθετα, ο συντονισμός και οι συνέργεια του κοινωνικού τομέα με την τοπική αυτοδιοίκηση μπορεί να εκβάλλει σε αυτοματισμούς και συνέργειες απόδοσης, ιδίως, των αλληλέγγυων δράσεων. Η δική τους ενεργοποίηση, ταυτόχρονα, συνεισφέρει, διά των κοινωνικών οργανώσεων, στη δραστική και μαζική αντιμετώπιση της ανεργίας, δηλαδή της πιο σημαντικής διάστασης του κοινωνικού αποκλεισμού. Οι πρώην άνεργοι συνεργούν, ταυτόχρονα, ως ωφελούμενοι και αυτόνομοι εργαζόμενοι στην τελεσφόρο αντιμετώπιση της φτώχειας, της κοινωνικής φροντίδας και των λοιπών όψεων του κοινωνικού αποκλεισμού.

Οι κοινωνικές οργανώσεις κάνουν, με αυτές τις απόψεις, πολύ αποτελεσματική την απορρόφηση των οικονομικών κραδασμών της ανεργίας και μετατρέπουν την αξιοποίηση των διαθέσιμων ανθρώπινων δυνάμεων σε μοχλό για τον περιορισμό των κοινωνικών προβλημάτων, ενώ στην ίδια κατεύθυνση προωθούν την πολιτιστική ανάπτυξη, η οποία αποδίδει οικονομικά. Η κοινωνική και αλληλέγγυα οικονομία, με αυτή την προοπτική, υποδεικνύει ότι η επένδυση στο «κοινωνικό» και «ανθρώπινο κεφάλαιο» είναι δυναμικό στοιχείο της εμπορευματικής οικονομίας, χωρίς να προβληματίζεται από τη σημασία και αντίθετα παρεμβαίνοντας στη λειτουργία της ανταλλακτικής αξίας.

Η) Οι καταναλωτές

Οι καταναλωτές των προσφερόμενων υπηρεσιών ανήκουν στην ουσία στους χρηματοδότες του προγράμματος. Οι πολίτες/καταναλωτές επωφελούνται από αυτή τη διαδικασία, καθώς είτε απολαμβάνουν πλήθος υπηρεσιών, οι οποίες είχαν συνήθως υψηλές τιμές, σε ενδιαφέρουσες τιμές είτε, λόγω των χαμηλότερων τιμών, καταφέρνουν να λάβουν υπηρεσίες που φορτιζόταν από τον χαρακτήρα της σπανιότητας ή ακόμη και της πολυτέλειας.

Οι πολίτες ενημερώνονται από τον τοπικό φορέα της τοπικής αυτοδιοίκησης για τις προσφερόμενες υπηρεσίες, την τιμή της συνεισφοράς τους και τις διαδικασίες της συναλλαγής. Αγοράζουν τις συγκεκριμένες υπηρεσίες, με μεγάλη ευελιξία και ανάλογα με τις ανάγκες τους ή τις διαθέσεις τους.

Οι υπηρεσίες που μπορούν να αγοράσουν είναι δυνατόν να διακρίνονται από μεγάλες εκπαιδευτικές απαιτήσεις, υψηλή ειδίκευση και εξαιρετικές τεχνικές γνώσεις. Για παράδειγμα μπορούν να αφορούν σε εκπαιδευτικές υπηρεσίες, όπως υπηρεσίες δασκάλου ή καθηγητή (φιλόλογου, μαθηματικού, φυσικού, ξένων γλωσσών, πληροφορικής, μουσικής, τεχνικών μαθημάτων κλπ), σε υπηρεσίες νοσηλευτικής υποστήριξης ή και θεραπείας. Είναι δυνατόν να σχετίζονται με καλλιτεχνική δραστηριότητα (όπως τη διοργάνωση κατ' οίκον εορτών, με συμμετοχή ωφελουμένων μουσικών σε πολύ χαμηλές τιμές-10 ευρώ κατά ωφελούμενο την ημέρα-, τη συνεισφορά στη διακόσμηση της κατοικίας ή την αρχιτεκτονική του κήπου κ.ά.). Είναι προφανές ότι οι κοινές, ανειδίκευτες ή ειδικευμένες υπηρεσίες είναι δυνατόν να καλυφθούν από αυτή τη μέθοδο απασχόλησης. Η φύλαξη των παιδιών, η επιμέλεια των ηλικιωμένων, η καθαριότητα του σπιτιού, η πραγματοποίηση των καθημερινών οικιακών

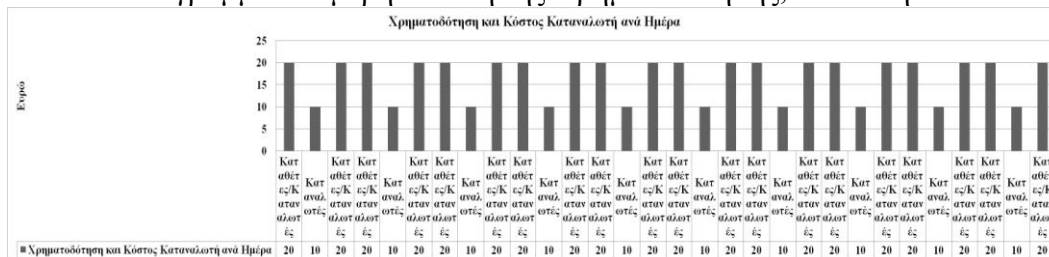
εργασιών (πλύσιμο των ρούχων, σιδέρωμα, μαγείρεμα κ.ά.), ανήκουν σε αυτήν την κατηγορία. Βαρύτερες εργασίες συντήρησης και επισκευής σε οικιακή κλίμακα, κάλλιστα εξυπηρετούνται από αυτή τη μέθοδο της συναλλαγής. Η κηπουρική, οι περιορισμένης κλίμακας οικοδομικές εργασίες και οι εργασίες επισκευής είναι πάντοτε απαραίτητες. Οι περιορισμένης κλίμακας δραστηριότητες γραμματειακής υποστήριξης κατ' οίκον, όπως η δακτυλογράφηση, η μετάφραση, η επιμέλεια κειμένων κ.ά., δίνουν σε ασυνεχή, αλλά τακτική βάση διέξοδο σε άμεσες προσωπικές ανάγκες. Οι πιο επιτηδευμένες εργασίες πληροφορικής έχουν πάντα κάποια βάση για χρήσιμες εφαρμογές.

Οι πολίτες/καταναλωτές θα μπορούσαν να είναι επαγγελματίες, ασκούντες δραστηριότητα κάθε είδους και να χρησιμοποιούν τους ωφελούμενους του Προγράμματος. Το Πρόγραμμα είναι ένα πρόγραμμα καταπολέμησης της ανεργίας. Η προσφορά εργασίας είναι οπωσδήποτε καλοδεχούμενη. Αυτή η προσφορά, ωστόσο, είναι απαράδεκτο να συνοδεύεται από λύση της σχέσης με κάποιο ήδη μισθωτό συνεργάτη του επαγγελματία, προκειμένου ο τελευταίος να συνεργαστεί με τον ωφελούμενο του Προγράμματος!

Η αγορά υπηρεσιών από το Πρόγραμμα [Σ.Κ.Απ.Α.Νέα (ς) Δρα.Π.] αποτελεί σαφώς για τους καταναλωτές μια πράξη κοινωνικής και κοινοτικής αλληλεγγύης. Η διάθεση της αλληλεγγύης, όμως, συνεργεί με τις συναλλακτικές σχέσεις, χωρίς αξιώνει την πλήρη αλλαγή της οικονομικής συμπεριφοράς και την παράκαμψη της σχέσης κόστους-οφέλους. Αυτό σημαίνει ότι ανταποκρίνεται απολύτως στην συνεισφορά του καταναλωτή, με τρόπο που ταυτόχρονα συντείνει στην κάλυψη των προσωπικών αναγκών και την αξιοποίηση των διαθέσιμων εισοδημάτων του. Ο αγωγός της εκδήλωσης της κοινωνικής και κοινοτικής

αλληλεγγύης, μέσα από τις ίδιες τις συναλλακτικές σχέσεις, μεταβάλλει την κοινωνική αλληλεγγύη σε οικονομικά τελεσφόρο.

Διάγραμμα I: Ημερήσια Ροή της Χρηματοδότησης, κατά Μήνα

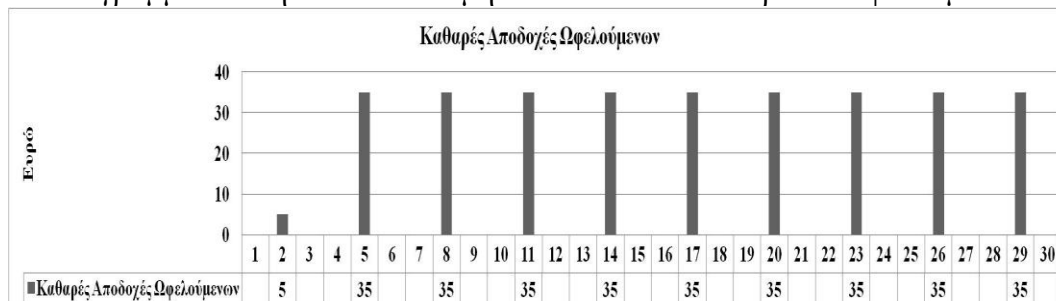


Η διαδικασία της χρηματοδότησης και της συνεισφοράς των καταναλωτών είναι εξαιρετικά απλή και εύκολη στη διαχείριση. Στην αρχή του Προγράμματος ο ωφελούμενος τροφοδοτείται με δέκα αξιόγραφα των δέκα ευρώ και είκοσι αξιόγραφα των είκοσι ευρώ. Τα αξιόγραφα των είκοσι ευρώ περιλαμβάνουν τη χρηματοδότηση των καταθετών του κεφαλαίου, ίση με δέκα ευρώ, και τη συνεισφορά των καταναλωτών, η οποία επίσης αξίζει δέκα ευρώ. Το αξιόγραφο των δέκα ευρώ περιλαμβάνει αποκλειστικώς τη συνεισφορά των καταναλωτών.

Τα αξιόγραφα είναι τα μοναδικά αποδεικτικά των συναλλαγών που πραγματοποιούνται από τους ωφελούμενους. Οι ωφελούμενοι αφού παραλάβουν τα αξιόγραφα μπορούν αντίστοιχα να χρησιμοποιήσουν, σύμφωνα με τη ροή που περιγράφεται στο υπερκείμενο διάγραμμα, είτε το αντίστοιχο αξιόγραφο των είκοσι ευρώ είτε το αξιόγραφο των δέκα ευρώ. Το αξιόγραφο χρησιμοποιείται αμέσως για την ανταλλαγή των υπηρεσιών των ωφελουμένων. Η συνεισφορά των καταναλωτών είναι αποκλειστικά δέκα ευρώ, πράγμα που αποκλείει την επιπλέον αξίωση από έναν ωφελούμενο στο πλαίσιο της ανταλλαγής της υπηρεσίας του. Η διαδικασία της χρηματοδότησης και της πληρωμής από τους καταναλωτές δύναται να γίνει απολύτως άυλα, με τη χρήση καρτών και ηλεκτρονικών εγγραφών. Άλλωστε ο ωφελούμενος αμείβεται (με βάση τις σχετικές πιστώσεις στο λογαριασμό του, στις κανονισμένες φάσεις) απολογιστικά, στο τέλος κάθε μήνα.

Η μορφή χρηματοδότησης αρχικώς από τους καταθέτες και η συνεισφορά από τους καταναλωτές είναι διεξοδική για πολύ μεγάλους αριθμούς ωφελουμένων. Η ατομική οικονομική συνεισφορά των καταναλωτών είναι εξαιρετικά περιορισμένη. Μπορεί με αυτόν τον τρόπο ο πολίτης/καταναλωτής, να λαμβάνει και να απολαύει απαραίτητες υπηρεσίες σε ενδιαφέρουσες τιμές. Το Πρόγραμμα προσδοκά να συμβάλλουν οι χαμηλές τιμές στη διεύρυνση του κύκλου εργασιών.

Διάγραμμα Π: Μηνιαία Κατανομή των Πιστώσεων υπέρ των Ωφελούμενων

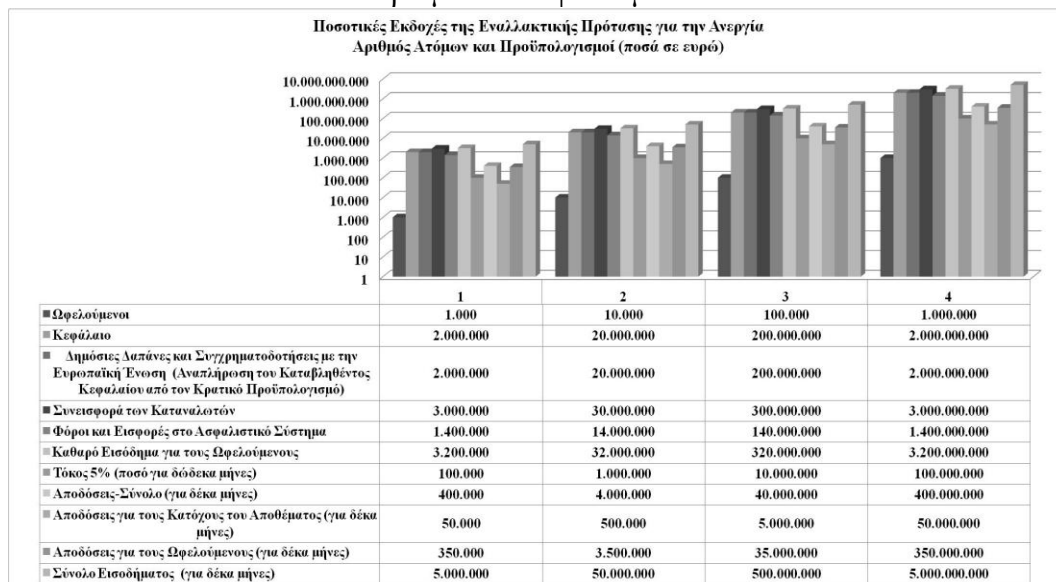


Το υπερκείμενο διάγραμμα περιγράφει τον κύκλο των πιστώσεων και των πληρωμών των ωφελουμένων του Προγράμματος, στη διάρκεια ενός μήνα. Πρέπει βέβαια να σημειωθεί ότι η πραγματική/φυσική πληρωμή των ωφελουμένων ενεργοποιείται την τελευταία μέρα εκάστου μήνα, στη διάρκεια των δέκα μηνών. Εφόσον, διαβάσουμε με προσοχή το συγκεκριμένο διάγραμμα και σε συνδυασμό με το αμέσως προηγούμενο, γίνεται αντιληπτό ότι η πίστωση των πληρωμών υπέρ των ωφελουμένων παρακολουθεί την αντίστοιχη σχέση χρηματοδότησης των καταθετών και της συνεισφοράς των καταναλωτών, κατά τη διαδικασία των συναλλαγών.

Σε κάθε περίπτωση, για να συντελεστεί το σύνολο των πληρωμών υπέρ των ωφελουμένων, δηλαδή τα 320 ευρώ (καθαρά), θα πρέπει να έχει συντελεστεί το σύνολο των συναλλαγών στη διάρκεια ενός μήνα και να έχουν χρησιμοποιηθεί όλα τα αξιόγραφα/κουπόνια. Αν δεν καταστεί δυνατόν να πραγματοποιηθούν όλες οι προαναφερόμενες πράξεις συναλλαγής και να χρησιμοποιηθούν όλα τα κουπόνια, τότε στο τέλος εκάστου μήνα καταβάλλεται η αναλογία του ανώτατου ποσού, η οποία αντιπροσωπεύει τις πραγματοποιηθείσες συναλλαγές.

Στην πράξη της πρώτης ημέρας του χρονοδιαγράμματος δεν προβλέπεται ο υπολογισμός οποιασδήποτε πίστωσης υπέρ του ωφελουμένου. Τη δεύτερη μέρα ορίζεται η πίστωση στο ποσό των 5 ευρώ. Την πέμπτη ημέρα πιστώνονται στον ωφελούμενο 35 ευρώ. Στη συνέχεια ξεκινά ένας επαναλαμβανόμενος κύκλος, σύμφωνα με τον οποίο κάθε τρίτη στη σειρά ημέρα πιστώνονται υπέρ του ωφελουμένων τριανταπέντε (35) ευρώ. Κατόπιν αυτών στο τέλος κάθε μήνα του Προγράμματος μετά την πρώτη πίστωση προς πληρωμή (5 ευρώ) δύνανται να πιστωθεί επί εννέα φορές το ποσό των τριανταπέντε (35) ευρώ, για κάθε ωφελούμενο. Η τελευταία ημέρα εκάστου μήνα δεν περιλαμβάνει πιστώσεις υπέρ των ωφελουμένων (στους μήνες με 31 ημέρες, οι δύο τελευταίες, ενώ για τον μήνα Φεβρουάριο υπολογίζεται μία επιπλέον ημέρα στον μήνα Ιανουάριο). Πρέπει να ληφθεί υπόψη ότι μετά τον απολογισμό του προγράμματος (με την ολοκλήρωση των δώδεκα μηνών) καταβάλλεται επιπλέον η αναλογούσα απόδοση προς τους ωφελούμενους. Σύμφωνα με τα συστατικά της παρούσας πρότασης η απόδοση υπολογίζεται σε 35 ευρώ μηνιαίως ή 350 ευρώ, στους δέκα μήνες.

Διάγραμμα ΠΙ: Υπολογισμός Μεγεθών του Προγράμματος, Ανάλογα με τον Αριθμό των Ωφελουμένων



Ιδιότητες του Προγράμματος

- Η ισχυρή ροπή προς την απασχόληση.
- Η άμεση μείωση του ποσοστού ανεργίας, μειώνει τις πιέσεις για χαμηλότερα εισοδήματα από την απασχόληση.
- Η ενίσχυση της αυτενέργειας των απασχολούμενων, με καλλιέργεια της προσωπικής τους αυτονομίας.
- Η αποδέσμευση της εργασίας και της απασχόλησης από τις εκδηλωμένες επιχειρηματικές πρωτοβουλίες και την προϋπόθεση ο κάτοχος του κεφαλαίου να είναι ταυτόχρονα εργοδότης.
- Η ενεργοποίηση του κεφαλαίου για την ενίσχυση της απασχόλησης, χωρίς επιχειρηματικό ρίσκο.
- Η πραγματοποίηση κερδών του κεφαλαίου, χωρίς επιχειρηματική δραστηριότητα.
- Η αποδυνάμωση της μαύρης και αδήλωτης εργασίας.
- Η αξιοποίηση της αυτόνομης εργασίας από τους φορείς της κοινωνικής και αλληλέγγυας οικονομίας.
- Η άμεση δυνατότητα πραγματοποίησης εισοδημάτων από τους ωφελούμενους, ως αποτέλεσμα της επαγγελματικής τους δραστηριότητας, χωρίς να λαμβάνουν αμέσως επιδόματα από το δημόσιο ταμείο.
- Η δοκιμασία των ατομικών ικανοτήτων, η ενίσχυση της επαγγελματικής αυτοπεποίθησης και η ενθάρρυνση των ατομικών στρατηγικών των ωφελούμενων.
- Η ενίσχυση του επιχειρηματικού πνεύματος μεταξύ των ωφελουμένων.
- Η χρησιμοποίηση των δυνατοτήτων της αγοράς, χωρίς την παράκαμψη των βασικών κανόνων των συναλλαγών.
- Η αγορά υπηρεσιών, απολύτως απαραίτητων για τους πολίτες/καταναλωτές, σε ενδιαφέρουσες τιμές.
- Η εκδήλωση της κοινωνικής αλληλεγγύης των πολιτών/καταναλωτών, χωρίς θεμελιωδώς να μεταβάλλουν την οικονομική τους συμπεριφορά και τα συναλλακτικά τους ήθη.

Αμφιβολίες, Κριτικές και Προκλήσεις

-Η πιο σημαντική πρόκληση είναι η απαίτηση για την άμεση, ισχυρή θεσμική κάλυψη της λειτουργίας του Προγράμματος (αρμοδιότητες της τοπικής αυτοδιοίκησης, υποχρεώσεις συνεργασίας του ΟΑΕΔ, πρόβλεψη ειδικού επιτοκίου, κατοχύρωση της ειδικής απόδοσης του κεφαλαίου και του μερίσματος στους συντελεστές του Προγράμματος, κατοχύρωση των ειδικών συνθηκών απασχόλησης, θεσμοθέτηση των αξιόγραφων/κουπονιών, μορφή της χρηματοδότησης και της συνεισφοράς των καταναλωτών, διευθετήσεις, μορφή και ύψος των αμοιβών των ωφελούμενων, ρύθμιση ασφαλιστικών εισφορών και του μοναδικού συντελεστή φορολόγησης κλπ).

-Η δυνατότητα ανταπόκρισης των οργανισμών της τοπικής αυτοδιοίκησης στις αξιώσεις του Προγράμματος δημιουργεί προβληματισμό.

-Η ανισορροπία της εκμετάλλευσης των δυνατοτήτων του Προγράμματος, λόγω των αντικειμενικών ικανοτήτων και προβλημάτων από τους διαφορετικούς φορείς της τοπικής αυτοδιοίκησης είναι πρόσθετο πρόβλημα.

-Τα σημερινά τεχνικά προβλήματα στη λειτουργία των τραπεζών και τη λειτουργία των συναλλαγών παραγάγουν ανησυχία.

-Είναι ενδεχόμενη η αίσθηση του έντονου ανταγωνισμού και η πιθανή οικονομική συμπίεση των επαγγελματιών σε ταυτόσημα, όμοια ή συναφή αντικείμενα υπηρεσιών, με τους ωφελούμενους του Προγράμματος.

-Είναι προβλέψιμη η πιθανή προσπάθεια των εργοδοτών να απολύουν μισθωτούς, προκειμένου να χρησιμοποιήσουν εργαζόμενους από τους ωφελούμενους του Προγράμματος.

-Είναι αναμενόμενη η παρεκκλίνουσα αξίωση, ορισμένων από τους ωφελούμενους, για υψηλότερη αμοιβή, σε σχέση με την αναγραφόμενη στο αξιόγραφο, και η υποχρέωση των πολιτών/καταναλωτών των υπηρεσιών για υπερβάλλουσα καταβολή.

-Είναι ενδεχόμενη αίσθηση των ωφελουμένων, ότι οι αμοιβές τους είναι πολύ χαμηλές και επομένως δεν επιτρέπουν την αξιοπρεπή διαβίωση.

-Πρέπει να προβλέψουμε την κριτική, από τα συνδικάτα και ορισμένα πολιτικά κόμματα, ότι είναι απαράδεκτη η ωφέλεια και κερδοφορία των κατόχων του κεφαλαίου, από ένα πρόγραμμα το οποίο έχει στόχο την καταπολέμηση της ανεργίας.

-Είναι πολύ πιθανή η πολιτική κριτική, πως το συγκεκριμένο πρόγραμμα διαχειρίζεται ή και ξοδεύει πόρους που στρέφονται στις υπηρεσίες και την κατανάλωση και δεν κατευθύνονται προς τη δημιουργία υποδομών και μακροπρόθεσμης απόδοσης επενδύσεων.

-Δεν παραβλέψουμε την κριτική ότι το τέλος του Προγράμματος δεν εγγυάται με οποιοδήποτε τρόπο, τη θετική ανάδραση, με αποτέλεσμα την προοπτική της πλήρους απασχόλησης, των αξιοπρεπών εισοδημάτων και της χαμηλής ανεργίας.

Αντίβαρα στις Αμφιβολίες, τις Κριτικές και τις Προκλήσεις

-Η ισχυρή πολιτική βούληση και απόφαση, θα προωθήσει και θα ρυθμίσει με τους αναγκαίους θεσμούς τις προϋποθέσεις λειτουργίας του Προγράμματος.

-Η δυναμική της πολιτικής βούλησης στο τοπικό πλαίσιο, θα ωθήσει τις τοπικές αυτοδιοικήσεις στην ανάγκη για την κοινωνική εξισορρόπηση, την οποία προοιωνίζεται η καταπολέμηση της ανεργίας.

-Η άμιλλα μεταξύ των τοπικών αυτοδιοικήσεων και η διαφανής δημοσιοποίηση των ενδιάμεσων και των τελικών αποτελεσμάτων θα δημιουργεί κλίμα συνεχούς βελτίωσης των επιδόσεων των αρμόδιων φορέων.

-Η τάση για τη διεύρυνση των καταθέσεων ίσως να συνεργήσει για την ταχύτερη (υπέρβαση των ελέγχων των κεφαλαίων και την) ομαλοποίηση των συναλλαγών.

-Το πρόγραμμα είναι ένα εγχείρημα καταπολέμησης της ανεργίας και υποβοήθησης των ανέργων. Εκτιμάται ότι η αύξηση των κυκλοφορούντων εισοδημάτων θα ισορροπήσει, μετά μια χρονική παρένθεση, σε συγκρατημένη, αλλά συνεχή αύξηση των τιμών καταναλωτή και επομένως στην ανάλογη βελτίωση του μέσου επιπέδου των εισοδημάτων.

-Η προσπάθεια κάποιων εργοδοτών να απολύσουν μισθωτούς για να συμβληθούν με ωφελομένους του Προγράμματος αντιμετωπίζεται είτε με γενικευμένη απαγόρευση χρησιμοποίησης των ωφελομένων από τους εργοδότες είτε η ευχέρεια χρησιμοποίησης τους θα συνοδεύεται από την κατηγορηματική απαγόρευση απόλυσης εξαρτημένων εργαζομένων, σε ολόκληρη την περίοδο του Προγράμματος. Σε κάθε περίπτωση είναι δεδομένη η δυνατότητα συνεργασίας με τους φορείς της κοινωνικής και αλληλέγγυας οικονομίας, αλλά και τους δεδηλωμένους αυτοαπασχολούμενους.

-Η παρεκκλίνουσα τάση κάποιων των ωφελομένων για υψηλότερες άδηλες αμοιβές από τους καταναλωτές αντιμετωπίζεται με την πρόβλεψη κυρώσεων, οι οποίες φτάνουν μέχρι τον αποκλεισμό από το πρόγραμμα.

-Η αίσθηση των ωφελομένων ότι οι αμοιβές είναι ανεπαρκείς είναι ορθή, αλλά η κατανομή δικαιολογείται από την ανάγκη να χρησιμοποιηθούν οι διαθέσιμοι πόροι για όσο γίνεται περισσότερους ωφελομένους την ίδια περίοδο.

-Έναντι της κριτικής ότι οι κάτοχοι του κεφαλαίου αποσπούν κέρδη από τα προγράμματα καταπολέμησης της ανεργίας, σημειώνεται ότι οι κάτοχοι το κατατεθειμένου αποθέματος χρηματοδοτούν με τα αναγκαία μέσα συντήρησης τους ανέργους, κινητοποιούν την αγορά εργασίας μετά την μακρά άπνοια και δημιουργούν τις προϋποθέσεις για την αύξηση του κύκλου των συναλλαγών. Το μόνο κίνητρο για να τοποθετήσουν το απόθεμά τους, σε αυτήν την περιπέτεια είναι ένα λελογισμένο κέρδος, χωρίς μάλιστα να αυξηθεί η διαθέσιμη νομισματική μάζα και δίχως να προϋποτίθεται παρά μόνο η επικουρική κρατική επιχορήγηση.

-Έναντι της κριτικής ότι το Πρόγραμμα χρηματοδοτεί τις υπηρεσίες και την κατανάλωση, ενώ θα έπρεπε να ενισχυθούν οι υποδομές και οι μακροπρόθεσμες επενδύσεις, μπορούμε βέβαια να υποστηρίξουμε: Είναι αλήθεια. Χρηματοδοτείται και προωθείται η απασχόληση και η ενεργής ζήτηση, με απώτερη προοπτική να αξιοποιηθεί η αύξηση της κυκλοφορίας και του πλούτου στη δημιουργία των προϋποθέσεων για τις υποδομές και τις επενδύσεις σε μια επόμενη, πιο ευοίωνη, φάση.

-Το Πρόγραμμα είναι σε κάθε περίπτωση ένα εγχείρημα καταπολέμησης της ανεργίας με διττό στόχο. Αφενός κινητοποιεί το κεφάλαιο, χωρίς μακροπρόθεσμες δεσμεύσεις, και αφετέρου αυξάνει την απασχόληση, με προσωπική υπευθυνότητα, αυτόνομη επαγγελματική δραστηριότητα, βελτιωμένη εργασιακή αυτοπεποίθηση (μετά τις συνεχείς ματαιώσεις και αποτυχίες), εισοδήματα από την ανεξάρτητη εργασία, ασφάλιση από την προσωπική προσπάθεια και συμπερίληψη στους φορολογούμενους πολίτες!

Η παρουσίαση της εισήγησης

Ανδρέας Ν. Λύτρας

Η καταπολέμηση της ανεργίας και η κοινωνική αλληλεγγύη:
Μια εναλλακτική πρόταση

**Οι προηγούμενες επιλογές
Α) Η Κευνσιανή θεραπευτική**

-Η συγκεκριμένη πολιτική χρησιμοποιεί τη δημόσια χρηματοδότηση της οικονομίας και ιδίως την ενίσχυση της ενεργούς ζήτησης (των εισοδημάτων).¹

-Το κράτος αναλαμβάνει οικονομικές παρεμβάσεις σε υποδομές και επιχειρηματικές δραστηριότητες, ενώ ταυτόχρονα ενισχύει και την ιδιωτική επιχειρηματικότητα.

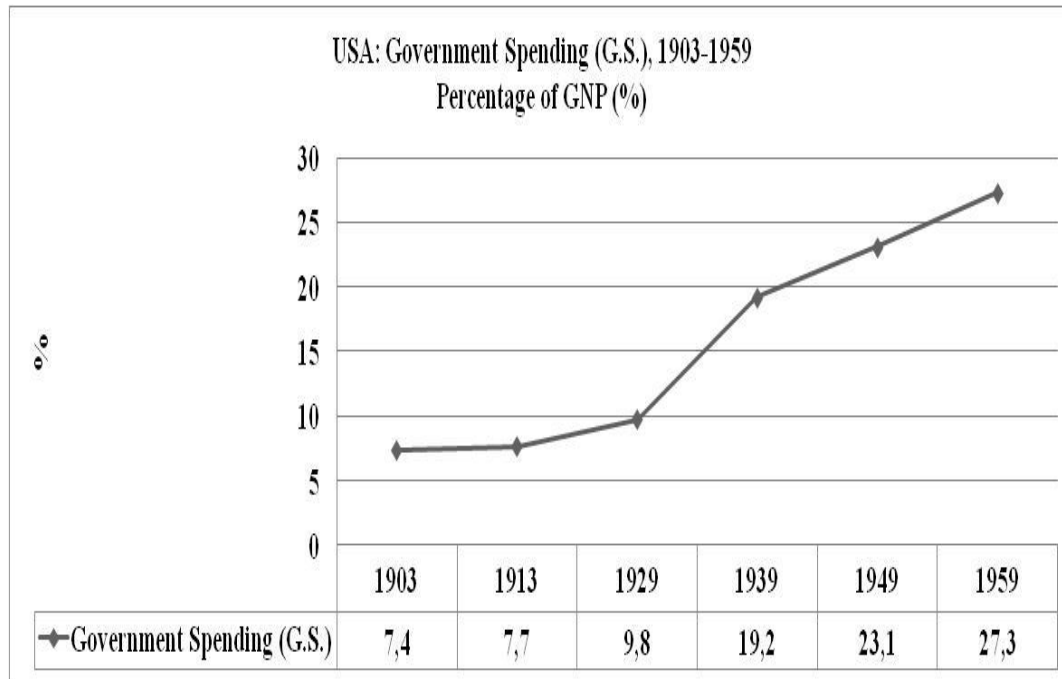
-Προς εξυπηρέτηση των σκοπών του, το κράτος χρησιμοποιεί όλο το φάσμα των γνωστών δημοσιονομικών εργαλείων. Ιδίως χρησιμοποιεί τη συγκρατημένη διεύρυνση του δημόσιου χρέους, το οποίο εξυπηρετείται πολύ προσεκτικά από τη διαχείριση του ελλείμματος του κρατικού προϋπολογισμού.

-Αυτή η πολιτική επέτυχε τους σκοπούς της και μείωσε την ανεργία μετά από την κρίση του 1929-1930.

-Οι ΗΠΑ και η Ιαπωνία επέτυχαν να περιορίσουν την ανεργία μετά από την κρίση του 2007-2008, χρησιμοποιώντας τα ίδια εργαλεία.

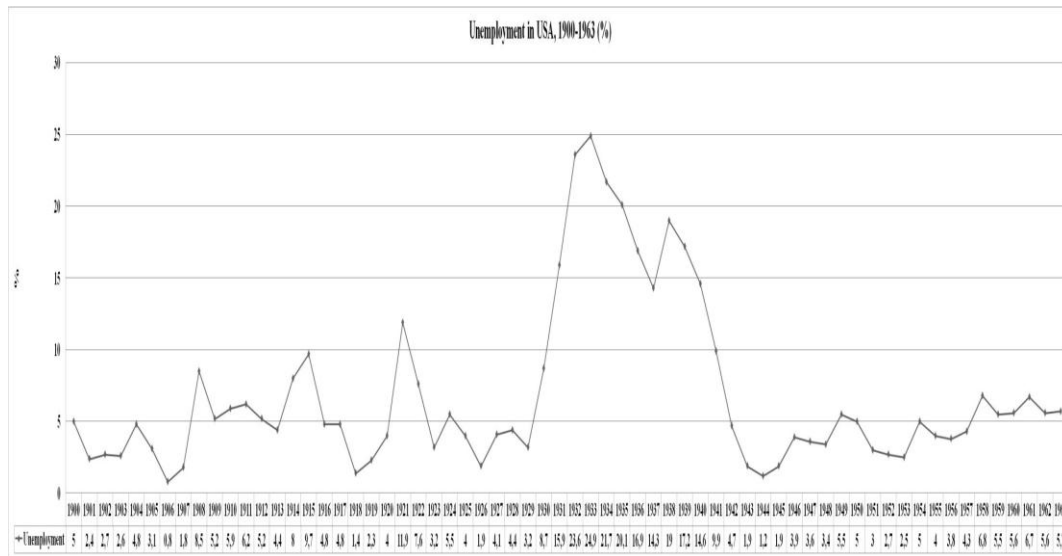
¹ J.M. Keynes, *The General Theory of Employment, Interest and Money*, A Project Gutenberg of Australia, eBook Col Choat colc@gutenberg.net.au, eBook No.: 0300071h.html, 2003· [J.M. Keynes, *The General Theory of Employment, Interest and Money*, London, Macmillan, 2007 (1936)].

Οι δημόσιες δαπάνες στις ΗΠΑ (1903-1959)



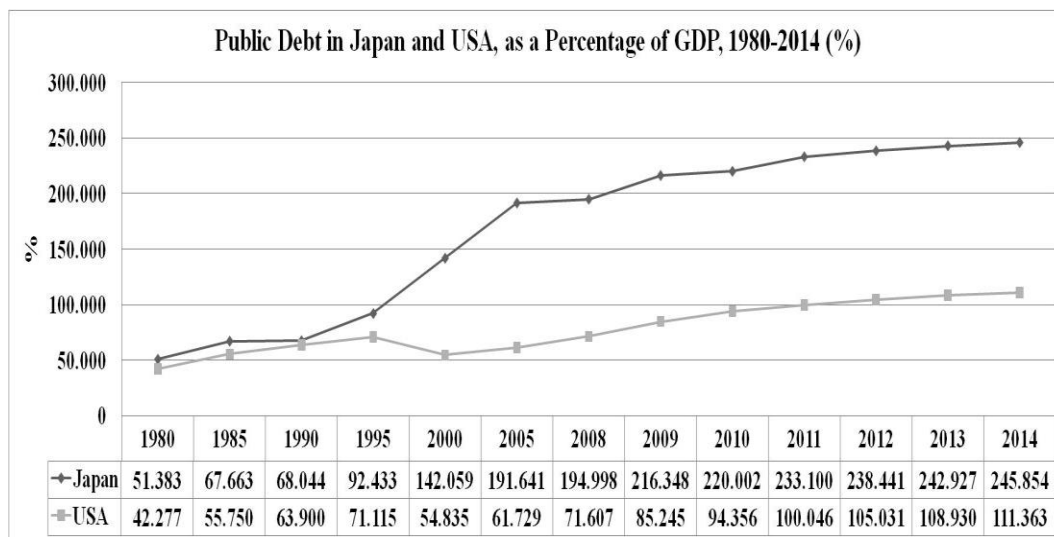
Πηγή: P.A. Baran, P.M. Sweezy, *Monopoly Capital. An essay on the American economic and social order*, New York, Modern Reader, 1968 (1966), σ. 146.

Η ανεργία στις ΗΠΑ (1900-1963)



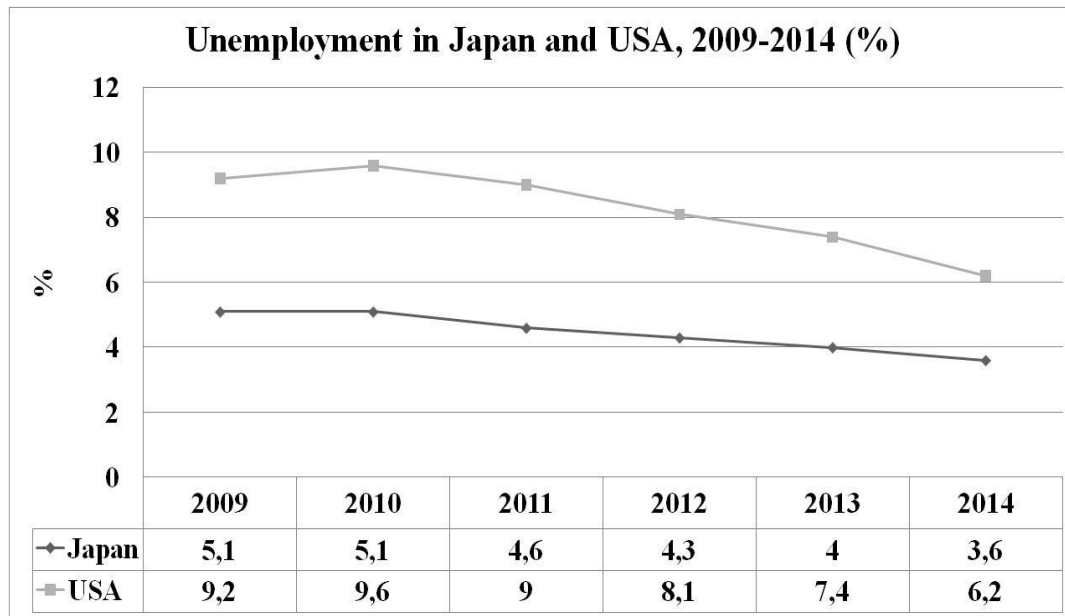
Πηγή: P.A. Baran, P.M. Sweezy, *Monopoly Capital. An essay on the American economic and social order*, New York, Modern Reader, 1968 (1966), σσ. 232-233.

Το δημόσιο χρέος σε ΗΠΑ και Ιαπωνία (1980-2014)



Πηγή: IMF.

Η ανεργία στις ΗΠΑ και την Ιαπωνία (2009-2014)



Πηγή: *ILOSTAT, Unemployment* (www.ilo.org).

**Προβλήματα και περιορισμοί
για την εφαρμογή της μεθόδου του J.M. Keynes**

-Η απόλυτη δημοσιονομική κυριαρχία του εθνικού κράτους είναι προαπαιτούμενη της συγκεκριμένης πολιτικής.

-Το κράτος πρέπει να μπορεί να διαχειρίζεται πλήρως όλα τα δημοσιονομικά εργαλεία.

-Είναι αδύνατη η εφαρμογή αυτής της πολιτικής σε εθνικά κράτη, τα οποία συμμετέχουν σε ολοκληρώσεις με κοινό (ενιαίο) νόμισμα και με συνθήκες δημοσιονομικής πειθαρχίας.

B) Το εναλλακτικό υπόδειγμα του W. Beveridge²

-Κρατικός παρεμβατισμός μέσω της ανάπτυξης δημόσιων δομών και συστημάτων κοινωνικής υποστήριξης (Εθνικό Σύστημα Υγείας, Δημόσια Εκπαίδευση, Σύστημα Κοινωνικής Ασφάλισης κ.ά.).

-Η κύρια μέθοδος συνοψίζεται στη δημόσια χρηματοδότηση της δημιουργίας των δημόσιων δομών και την ετήσια αναχρηματοδότηση της λειτουργίας του, μαζί με την ανάληψη του κόστους της ευρείας δημόσιας απασχόλησης σε αυτές.

-Το βασικό εργαλείο, αλλά και χαρακτηριστικό, του υποδείγματος είναι η δραστική αύξηση της άμεσης και έμμεσης φορολογίας, όπως και των ιδιωτικών συνεισφορών στο ασφαλιστικό σύστημα.

-Το μοντέλο πέτυχε τους στόχους του στις χώρες της Δυτικής Ευρώπης μετά το Δεύτερο Παγκόσμιο Πόλεμο.

² W. Beveridge, *Social Insurance and Allied Services*, London, H.M. Stationary Office, Cmd. 6404, 1942· *Social Insurance and Allied Services: Memoranda from Organizations*, London, H.M. Stationary Office, Cmd. 6405, 1942· W. Beveridge, *Full Employment in a Free Society. A Summary*, London, The New Statesman and Nation-Reynolds News, 1944.

Προβλήματα και περιορισμοί για το υπόδειγμα του W. Beveridge

- Κατά τη διάρκεια των οικονομικών κρίσεων και υφέσεων η αύξηση των φόρων είναι απολύτως δύσκολη ή και αδύνατη.**
- Μερικές φορές η αύξηση των φόρων είναι καθηλωτική για την οικονομική δραστηριότητα.**
- Επιπροσθέτως, η ενεργής πολιτική της δημοσιονομικής πειθαρχίας της ΕΕ δημιουργεί τις συνθήκες για τη συνεχή μείωση των δημόσιων δομών και επομένως της δημόσιας απασχόλησης.**
- Μόνο εάν μεσολαβήσει μια δραματική αλλαγή του κυρίαρχου οικονομικού δόγματος, θα μπορούσαν να υπάρξουν οι προϋποθέσεις της αναγέννησης αυτής της πολιτικής.**

**Γ) Το κράτος ως εργοδότης της τελευταίας καταφυγής-
H.P. Minsky³**

-Το κράτος συμβάλλει ως ένας εργοδότης της τελευταίας καταφυγής για την απασχόληση των ανέργων, με όποια ειδίκευση ή ειδικότητα έχουν τη στιγμή της παρέμβασης.

-Το κράτος κάθε χρόνο, μέσα στην περίοδο της παρέμβασης εκδίδει νομισματική μάζα ανάλογη με το κόστος του προγράμματος προκειμένου να χρηματοδοτήσει την απασχόληση των ανέργων (0,7%-1,5% του ΑΕΠ).

-Εναλλακτικά το κράτος εκδίδει κρατικά ομόλογα, σε ίση αξία με το κόστος του προγράμματος (με χαμηλά επιτόκια).

-Η πρόταση είχε μια επιτυχή εφαρμογή, μετά από την οικονομική κατάρρευση της Αργεντινής.

³ H.P. Minsky, *Stabilizing an Unstable Economy*, New York, McGraw-Hill, 2008 (1986)· P.R. Tcherneva, “Beyond Full Employment: The Employer of Last Resort as an Institution for Change”, Levy Economics Institute of Bard College, *Working Papers*, No. 732, 2012 (September).

**Προβλήματα και περιορισμοί της πρότασης
για το ρόλο του κράτους, με τον τύπο του εργοδότη της τελευταίας
καταφυγής**

-Αυτή η πολιτική δεν μπορεί να εφαρμοστεί σε οποιαδήποτε περίπτωση, στην οποία το κράτος δεν έχει το κυριαρχικό προνόμιο της έκδοσης νομισματικής μάζας.

-Όταν το κράτος δεν έχει πλήρη κυριαρχία επί της δημοσιονομικής πολιτικής, η έκδοση κρατικών ομολόγων είναι εξαιρετικά δύσκολη.

-Στη ζώνη του ευρώ το προνόμιο της έκδοσης του νομίσματος έχει η Ευρωπαϊκή Κεντρική Τράπεζα (ΕΚΤ).

**Δ) Συμφιλίωση της προσωπικής ευθύνης με τις ευκαιρίες
για την απασχόληση- B. Clinton⁴**

-Το κράτος, μαζί με τους τοπικούς θεσμούς διαμορφώνει ένα ολοκληρωμένο πρόγραμμα απασχόλησης και για την καταπολέμηση της φτώχειας για τα μέλη εύλωτων οικογενειών με παιδιά.

-Το πρόγραμμα συνδυάζει ευέλικτα διάφορες παροχές για πέντε χρόνια και απαιτεί να απασχοληθούν οι ωφελούμενοι, σε θέσεις με χαμηλούς μισθούς, δύο χρόνια μετά τη λήψη των επιδομάτων και των παροχών.

-Το κράτος χρηματοδοτεί το κόστος της πολιτικής.

-Στις ΗΠΑ οι Πολιτείες αναλαμβάνουν την ευθύνη για την εφαρμογή με σχετική ευελιξία.

-Η τεχνική εφαρμογή μπορεί να αναληφθεί από ιδιωτικές επιχειρήσεις στο τοπικό πλαίσιο.

⁴ [USA], Personal Responsibility and Work Opportunity Reconciliation Act-PRWORA, Public Law 104-193, Aug. 22, 1996.

Προβλήματα και περιορισμοί της πολιτικής του B. Clinton

-Αυτή η πολιτική επέτυχε τη μείωση της ανεργίας, κατά τη διάρκεια της διακυβέρνησης του B. Clinton. Τα προβλήματα της φτώχειας έμειναν μάλλον ανέγγιχτα.

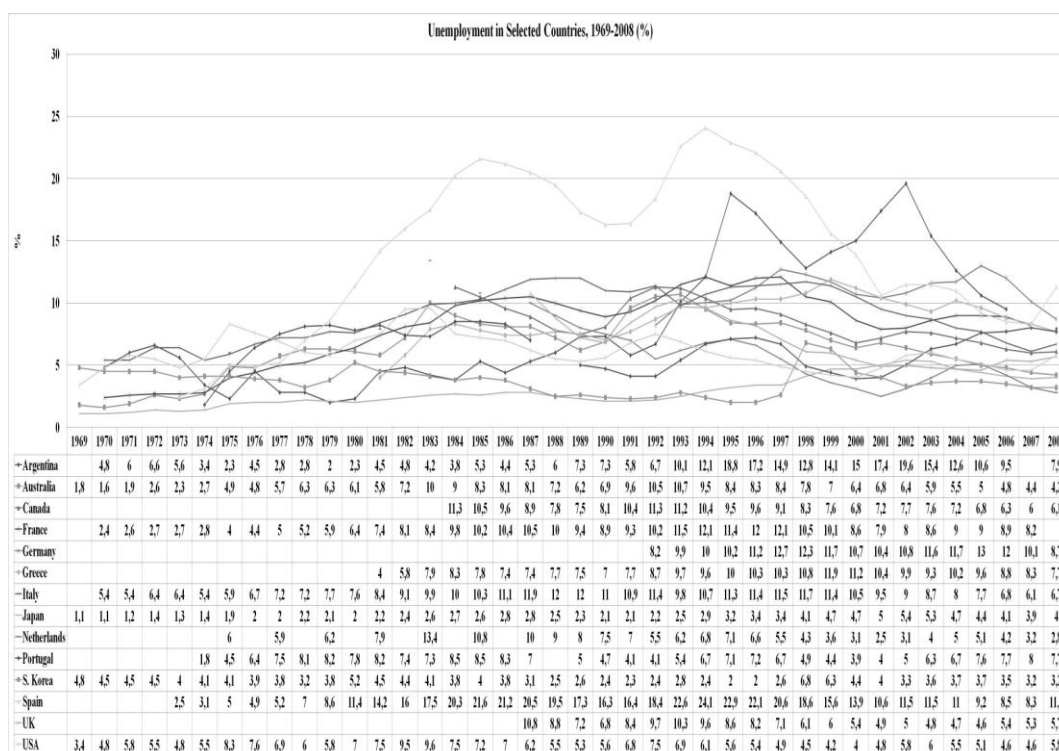
-Η κρατική χρηματοδότηση της κοινωνικής υποστήριξης ήταν συνεχής, αλλά άλλο τόσο συνεχής ήταν η τάση για τη μείωση των προϋπολογισμών για την κοινωνική υποστήριξη.

-Σε συνθήκες οικονομικής ύφεσης είναι εξαιρετικά δύσκολη η αύξηση της δημόσιας χρηματοδότησης, ως ανταπόκριση στην αύξηση της ανεργίας.

-Οι προδιαγραφές της συγκεκριμένης πολιτικής τείνουν μάλλον στην μείωση των κρατικών προϋπολογισμών και επομένως στη μείωση των επιδομάτων και των ενισχύσεων.

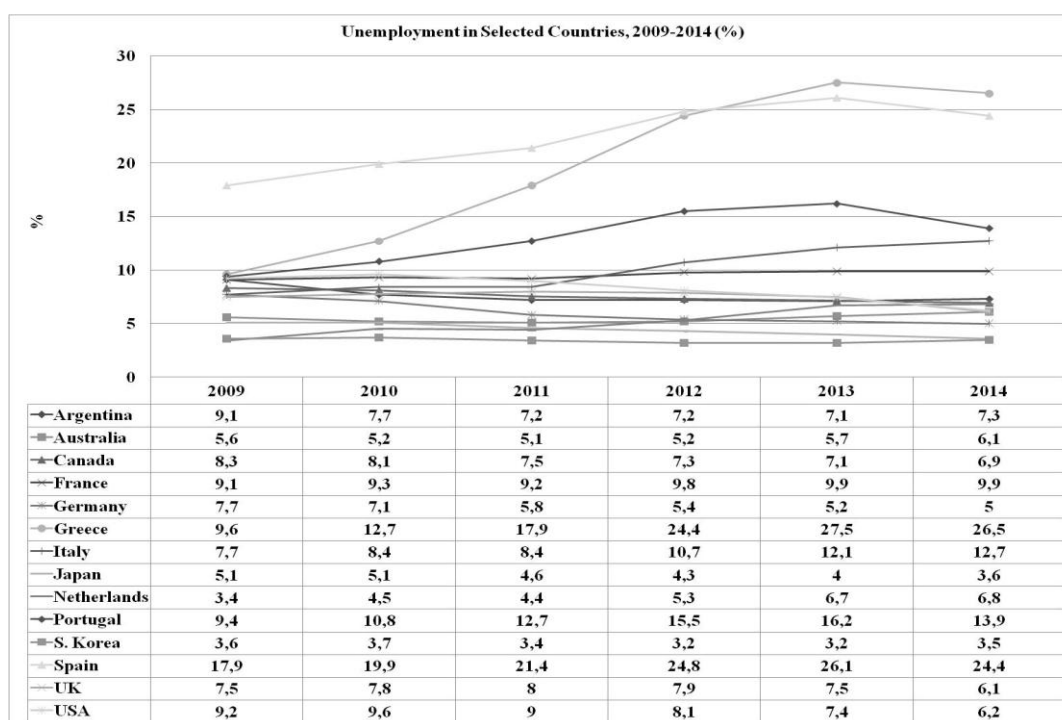
-Είναι στην ουσία μια εξειδίκευση του κατώτερου εγγυημένου εισοδήματος που πρότεινε ο M. Friedman. Επηρέασε πολλές διαφορετικές εκδοχές αναθεωρημένης κοινωνικής πολιτικής στην Ευρώπη.

Η ανεργία, στη μέση διάρκεια, σε επιλεγμένες χώρες, 1969-2008



Πηγή: ILO, Laborsta, *Unemployment* (www.ilo.org).

Η ανεργία στην μικρή διάρκεια, 2009-2014



Πηγή: ILOSTAT, *Unemployment* (www.ilo.org).

Η εναλλακτική πρόταση
1) Βασικά χαρακτηριστικά⁵

-Η χρηματοδότηση του προγράμματος πραγματοποιείται με κυρίως ιδιωτικούς πόρους, υπό δημόσιο έλεγχο.

-Οι άνεργοι κατά τη διάρκεια του προγράμματος εργάζονται ως αυτόνομοι εργαζόμενοι.

-Το κράτος ρυθμίζει τις κρίσιμες διαδικασίες, με τους απαραίτητους θεσμούς και αναπληρώνει τις πιστώσεις του κατατεθειμένου κεφαλαίου.

-Η τοπική αυτοδιοίκηση συντονίζει τη διαδικασία.

-Οι τράπεζες συμμετέχουν στο μείζον μέρος του προγράμματος.

⁵ A.N. Lytras, “An Alternative for Combating Unemployment”, *Journal of Sociology and Social Work*, 4 (2), 2016, σσ. 59-71, [DOI: 10.15640/jssw.v4n2a7, URL: <https://doi.org/10.15640/jssw.v4n2a7>]. A.N. Lytras, *A Radical Policy for Combating Unemployment. The Future Network: Autonomous Workers, Stock Holders, Consumers and the State*, Athens, Papazissis, 2017 (eBook).

2) Οι συντελεστές του προγράμματος

- 1) Οι άνεργοι από τη χορεία των καταγεγραμμένων ανέργων (στην υπηρεσία απασχόλησης, στην Ελλάδα τον ΟΑΕΔ), οι οποίοι θα αποτελέσουν τους ωφελούμενους του προγράμματος.
- 2) Οι κάτοχοι του αποθέματος, οι οποίοι καταθέτουν το διαθέσιμο κεφάλαιο τους σε ετήσιους προθεσμιακούς λογαριασμούς, με ειδικό επιτόκιο και πρόσθετη απόδοση από το πρόγραμμα. Οι κάτοχοι του αποθέματος λειτουργούν ως αρχικοί χρηματοδότες της διαδικασίας.
- 3) Το κράτος, το οποίο αφενός ρυθμίζει τη διαδικασία με τους ανάλογους θεσμούς και αφετέρου χρηματοδοτεί με ένα έλασσον μέρος τις αναγκαίες πιστώσεις.
- 4) Οι πολίτες/καταναλωτές, οι οποίοι αγοράζουν υπηρεσίες από τους αυτόνομους εργαζόμενους/ωφελούμενους του προγράμματος. Είναι στην ουσία οι κύριοι χρηματοδότες του προγράμματος, ενώ απολαύουν σημαντικές υπηρεσίες σε χαμηλές τιμές.
- 5) Οι κοινωνικές οργανώσεις και οι κοινωνικοί συνεταιρισμοί που δύνανται να αξιοποιούν τη συνεργασία με τους αυτόνομους εργαζόμενους, με την ίδια ακριβώς διαδικασία συναλλαγής.
- 6) Η τοπική αυτοδιοίκηση, η οποία είναι ο επισπεύδων και συντονιστικός φορέας του προγράμματος.
- 7) Η υπηρεσία απασχόλησης (στην Ελλάδα ο ΟΑΕΔ), η οποία χορηγεί τον κατάλογο των ανέργων, παρακολουθεί και αξιολογεί το πρόγραμμα.
- 8) Οι Δημόσιες Οικονομικές Υπηρεσίες και τα Ασφαλιστικά Ταμεία, καθώς τα συνολικά έσοδα του προγράμματος περιλαμβάνουν φόρους και εισφορές.
- 9) Οι συμβεβλημένες τράπεζες, στις οποίες δημιουργούνται προθεσμιακοί τραπεζικοί λογαριασμοί. Ταυτόχρονα στις τράπεζες δημιουργούνται λογαριασμοί των ωφελούμενων και τα συγκεκριμένα πιστωτικά ιδρύματα επιμελούνται την έκδοση των αξιόγραφων.

3) Η αρχική διαδικασία της χρηματοδότησης

Α) Οι κάτοχοι του αποθέματος (μετά από προσκλήσεις ενδιαφέροντος της τοπικής αυτοδιοίκησης και την επιλογή τους από τα θεσμικά όργανα) καταθέτουν τα κεφάλαια τους σε συγκεκριμένους προθεσμιακούς λογαριασμούς των επιλεγμένων τραπεζών.

Β) Η απόδοση των κεφαλαίων προκύπτει αφενός από το επιτόκιο της προθεσμιακής κατάθεσης και αφετέρου από το προσδιορισμένο μέρος στην αύξηση του αποθέματος, η οποία προσδοκείται να δημιουργηθεί στο πλαίσιο του Προγράμματος.

Γ) Καμιά επιχειρηματική και εργοδοτική εμπλοκή των κατόχων του αποθέματος δεν προβλέπεται, πέρα από την περιγραφείσα.

Δ) Οι κάτοχοι του αποθέματος, μέσω των προθεσμιακών λογαριασμών είναι οι αρχικοί χρηματοδότες του προγράμματος.

Ε) Οι πιστώσεις από την προθεσμιακή κατάθεση αποτελούν την αρχική βάση για την έκδοση αξιόγραφων, με τα οποία εφοδιάζονται οι ωφελούμενοι, προκειμένου να λειτουργήσουν ως αυτόνομοι εργαζόμενοι. Το κράτος, με την χρήση εθνικών και ευρωπαϊκών πόρων, αναπληρώνει το κεφάλαιο που εκταμιεύεται.

ΣΤ) Η συνολική συνεισφορά του κράτους είναι ίση με το κατατεθειμένο κεφάλαιο, αν και καταβάλλεται σταδιακά. Η συνεισφορά αυτή επιστρέφει στο μείζον μέρος της (το 70% των δημοσίων δαπανών) στα δημόσια ταμεία είτε με τη μορφή του φόρου είτε με τη μορφή των ασφαλιστικών εισφορών που ενσωματώνονται στα αξιόγραφα και στο σύνολο του προϋπολογισμού.

4) Η επιλογή και οι υποχρεώσεις των ανέργων

- 1) Η τοπική αυτοδιοίκηση επικυρώνει την επιλογή των ανέργων, σε συνεργασία με τις τοπικές ή περιφερειακές υπηρεσίες της Υπηρεσίας Απασχόλησης (στην Ελλάδα του ΟΑΕΔ).
- 2) Οι ωφελούμενοι τροφοδοτούνται στην αρχή του πρώτου μήνα με αξιόγραφα, που εκδίδονται με ευθύνη του αρμόδιου φορέα και των συμβεβλημένων τραπεζών.
- 3) Το προτεινόμενο συνολικό ποσό κάθε αξιόγραφου είναι είτε τα 20 ευρώ είτε τα 10 ευρώ στις περιπτώσεις μη προβλεπόμενης συμμετοχής του κατατεθειμένου κεφαλαίου.
- 4) Στα αξιόγραφα των 20 ευρώ, τα δέκα ευρώ είναι η συνεισφορά του κατατεθειμένου κεφαλαίου και τα υπόλοιπα δέκα ευρώ είναι η συνεισφορά του αγοραστή των υπηρεσιών.
- 5) Στα αξιόγραφα των 10 ευρώ το σύνολο του ποσού είναι συνεισφορά των πολιτών/καταναλωτών.
- 6) Το μεικτό συνολικό ποσό εμπεριέχει την ασφαλιστική εισφορά (προτεινόμενη=10%, με θεσμική πρόνοια) και το ποσό του φόρου (με μοναδικό συντελεστή 20%, μετά από θεσμική πρόβλεψη).
- 7) Οι ωφελούμενοι, από τη στιγμή που θα είναι πλέον εργαζόμενοι, θα είναι απολύτως όμοιοι με τους αυτοαπασχολούμενους. Δεν απαιτείται, όμως, να ανοίξουν βιβλία και στοιχεία συναλλαγών.
- 8) Απαιτείται να έχουν Αριθμό Φορολογικού Μητρώου, εγγραφή στο ΙΚΑ, διεύθυνση, διεύθυνση ηλεκτρονικού ταχυδρομείου και αριθμό τηλεφώνου.

5) Η διαδικασία του προγράμματος I: Η πώληση

-Η τοπική αυτοδιοίκηση εκτιμά τη σχέση προσφοράς και ζήτησης στην τοπική αγορά και παρεμβαίνει με ενημερώσεις για τις συναλλαγές.

-Οι ωφελούμενοι, κατά την πώληση των υπηρεσιών τους, χρησιμοποιούν ένα αξιόγραφο για κάθε ημέρα εργασίας αποκλειστικά. Το αξιόγραφο είναι, ως εκ τούτου, ακέραιο και αδιαίρετο.

-Ο ωφελούμενος πωλεί τις υπηρεσίες του (για δέκα μήνες το χρόνο) χρησιμοποιώντας το αξιόγραφο ακέραιο, ανεξάρτητα από τις ώρες χρησιμοποίησης της εργασίας του.

-Επομένως διαφορετικού χαρακτήρα και απαιτούμενης ειδίκευσης υπηρεσίες μπορεί να αντιπροσωπεύουν είτε μια ακέραια παροχή υπηρεσίας, ανεξάρτητα από τη χρονική της διάρκεια, είτε μια ώρα εργασίας είτε μια εργάσιμη ημέρα.

**6) Η διαδικασία του προγράμματος II:
Η αγορά υπηρεσιών**

-Οι καταναλωτές των προσφερόμενων υπηρεσιών και μαζί με αυτούς οι κοινωνικές οργανώσεις (ή οι κοινωνικοί συνεταιρισμοί) ανήκουν στην ουσία στους χρηματοδότες του προγράμματος.

-Οι πολίτες ενημερώνονται από τον φορέα της τοπικής αυτοδιοίκησης για τις προσφερόμενες υπηρεσίες, την τιμή της συνεισφοράς τους (10 ευρώ) και τις διαδικασίες της συναλλαγής.

-Αγοράζουν τις συγκεκριμένες υπηρεσίες, με μεγάλη ευελιξία και ανάλογα με τις ανάγκες τους ή τις διαθέσεις τους.

-Οι υπηρεσίες που μπορούν να αγοράσουν είναι δυνατόν να έχουν μεγάλες εκπαιδευτικές απαιτήσεις, υψηλή ειδίκευση και εξαιρετικές τεχνικές γνώσεις.

-Μπορεί αυτές οι υπηρεσίες να σχετίζονται με την καλλιτεχνική δραστηριότητα.

-Είναι προφανές ότι οι κοινές, ανειδίκευτες υπηρεσίες είναι δυνατόν να καλυφθούν από αυτή τη μέθοδο απασχόλησης.

7) Κοινωνική αλληλεγγύη και κάλυψη αναγκών

Η αγορά υπηρεσιών από το Πρόγραμμα αποτελεί, σαφώς, για τους καταναλωτές και τις κοινωνικές οργανώσεις μια πράξη κοινωνικής και κοινοτικής αλληλεγγύης.

Η διάθεση της αλληλεγγύης, όμως, συνεργεί με τις συναλλακτικές σχέσεις, χωρίς αξιώνει την πλήρη αλλαγή της οικονομικής συμπεριφοράς και την παράκαμψη της σχέσης κόστους-οφέλους.

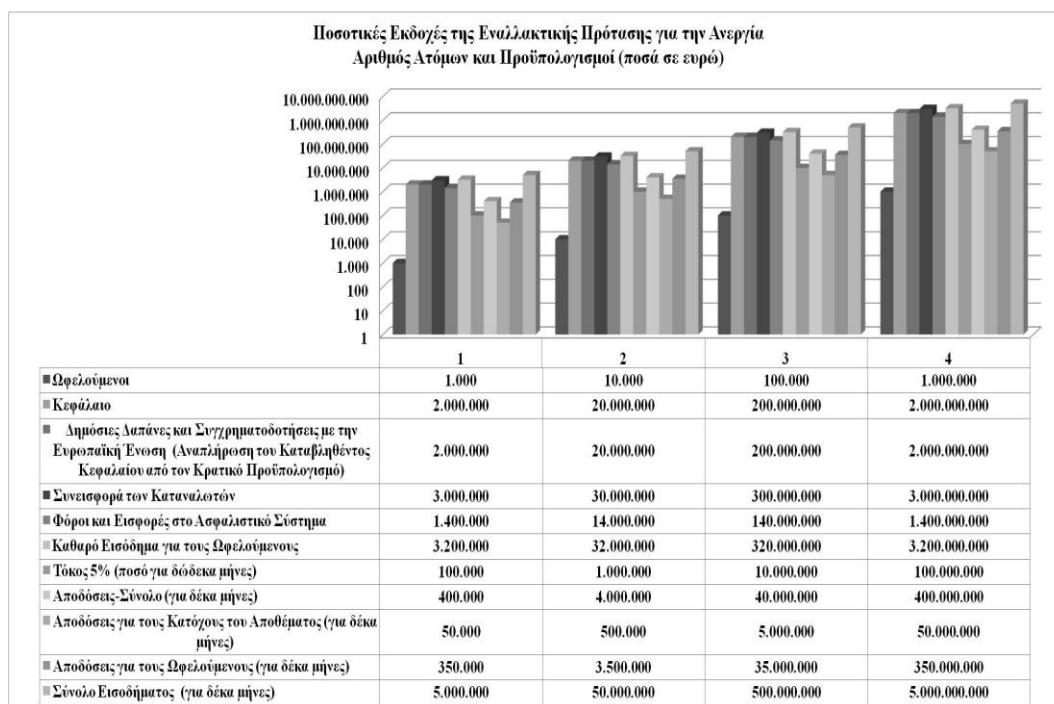
Η αλληλεγγύη ανταποκρίνεται απολύτως στην συνεισφορά του καταναλωτή, με τρόπο που ταυτόχρονα συντείνει στην κάλυψη των προσωπικών του αναγκών και την αξιοποίηση των διαθέσιμων εισοδημάτων του.

Ο αγωγός της εκδήλωσης της κοινωνικής και κοινοτικής αλληλεγγύης, μέσα από τις απaráλλακτες καθημερινές συναλλακτικές σχέσεις, μεταβάλλει την κοινωνική αλληλεγγύη σε οικονομικά τελεσφόρο.

Η μορφή χρηματοδότησης από τους καταναλωτές είναι διεξοδική για πολύ μεγάλους αριθμούς ωφελουμένων ταυτόχρονα.

Η ατομική οικονομική συνεισφορά των καταναλωτών είναι εξαιρετικά περιορισμένη. Μπορεί με αυτόν τον τρόπο ο πολίτης/καταναλωτής, να λαμβάνει και να απολαύει απαραίτητες υπηρεσίες σε ενδιαφέρουσες τιμές. Το Πρόγραμμα προσδοκά να συμβάλλουν οι χαμηλές τιμές στην πολύ μεγάλη διεύρυνση του κύκλου εργασιών.

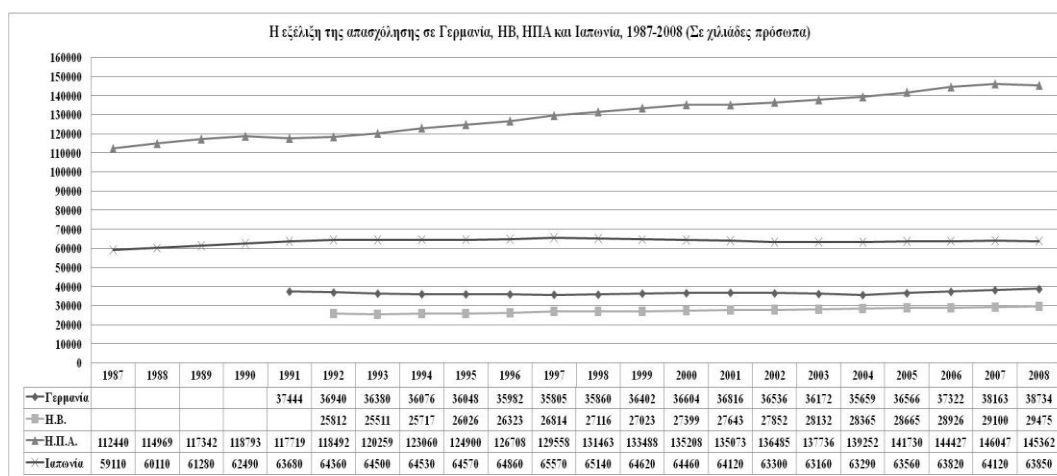
8) Ποσοτικές εκδοχές



Παράρτημα της Παρουσίασης

Η τεχνολογία δεν μειώνει, αλλά αυξάνει την απασχόληση I!⁶

Διάγραμμα 1: Η αύξηση της απασχόλησης, σε Γερμανία, ΗΠΑ, ΗΒ, Ιαπωνία, 1987-2008

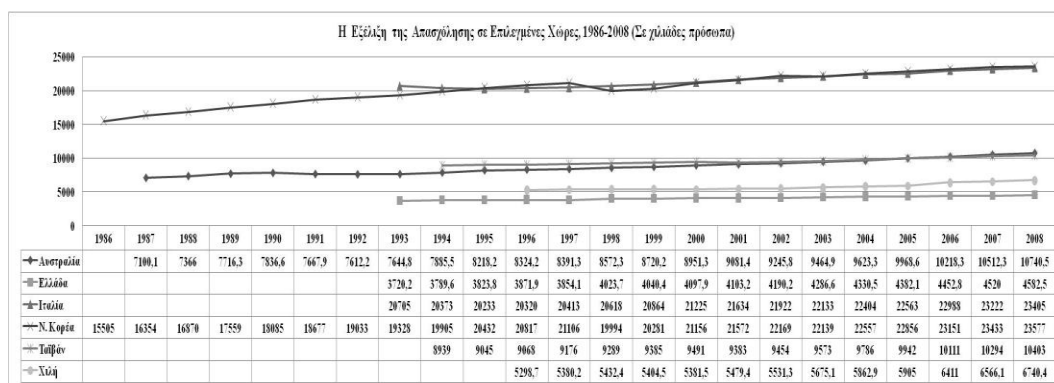


Πηγή: ILO· A.N. Λύτρας, *Η Μισθωτή Εργασία στην Κοινωνική Οργάνωση*, Αθήνα, Παπαζήσης, 2016.

⁶ Για τις κλασικές και εδραιωμένες απόψεις, ότι δεν υφίσταται δυνατότητα επιβίωσης του καπιταλισμού με λιγότερη εργασία, πβ., A. Smith, *An Inquiry into the Nature and Causes of the Wealth of Nations*, London, G. Bell and Sons, 1887, Vol. I, σ. 349· K. Marx, «Μισθωτή Εργασία και Κεφάλαιο», K. Marx, F. Engels, *Διαλεχτά Έργα*, Αθήνα, Γνώσεις, τ. 1, σ. 92. Σε σχέση με τις σύγχρονες αντιλήψεις, πβ., (τον νομπελίστα) H.A. Simon, “The Corporation: Will It Be Managed by Machines?”, M.L. Anshen, G.L. Bach (eds.), *Management and the Corporations*, 1985, New York, McGraw-Hill, 1960, σσ. 17-55· R.N., Langlois, “Cognitive Comparative Advantage and the Organization of Work: Lessons from Herbert Simon's Vision of the Future”, *Economics Working Papers*, Paper 200220, 2002 (http://digitalcommons.uconn.edu/econ_wpapers/200220)· F. Levy, R.J. Murnane, *The New Division of Labor: How Computers Are Creating the Next Job Market*, New York- Princeton N.J., Russell Sage Foundation-Princeton University Press, 2004, σ. 8. Εκτός των προκείμενων θεμελιώσεων τα υπερκείμενα τεκμήρια είναι αδιαμφισβήτητα.

(Παράρτημα της Παρουσίασης)
Η τεχνολογία δεν μειώνει, αλλά αυξάνει την απασχόληση II!

Διάγραμμα 2: Η αύξηση της απασχόλησης σε επιλεγμένες χώρες, 1986-2008

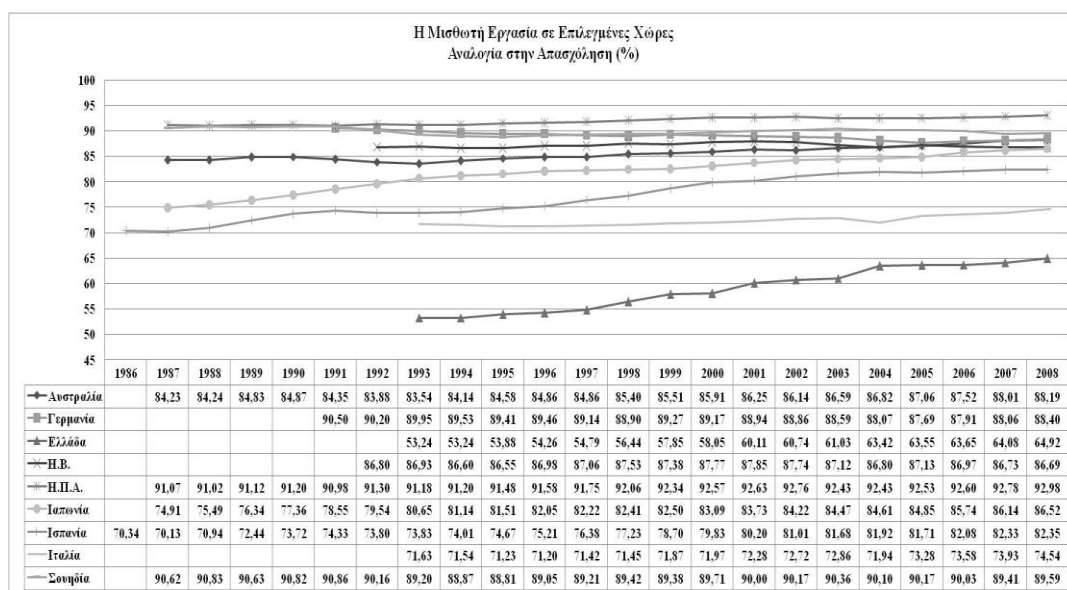


Πηγή: ILO· A.N. Λύτρας, *Η Μισθωτή Εργασία στην Κοινωνική Οργάνωση*, Αθήνα, Παπαζήσης, 2016.

(Παράρτημα της Παρουσίασης)

Την ίδια περίοδο αυξάνεται η αναλογία της μισθωτής εργασίας στην απασχόληση!

Διάγραμμα 3: Η αύξηση της μισθωτής εργασίας, 1986-2008

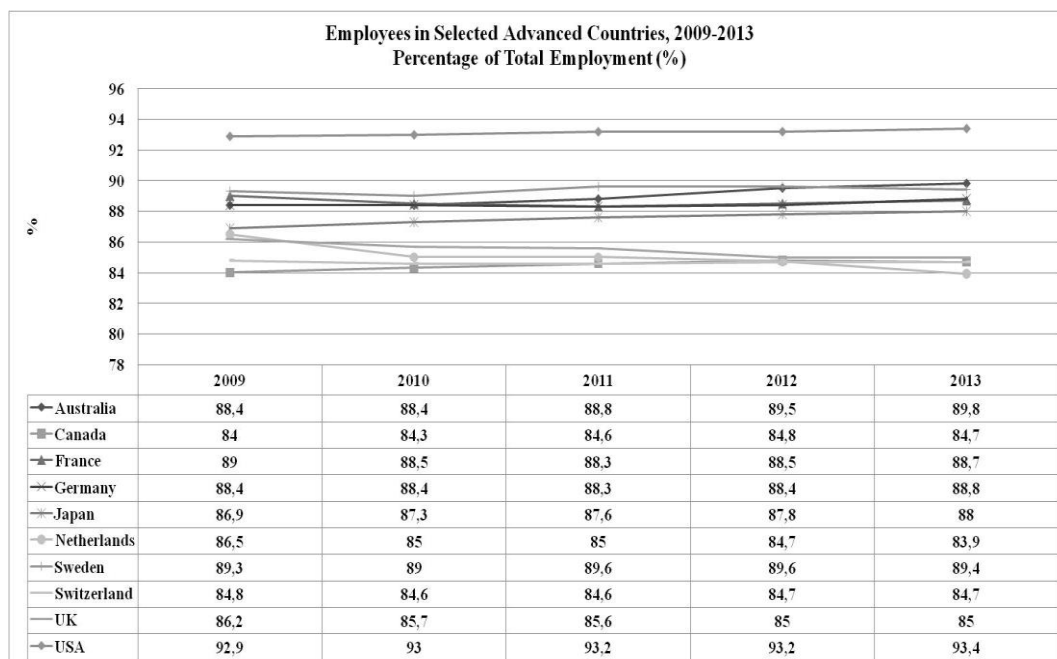


Πηγή: ILO· A.N. Λύτρας, *Η Μισθωτή Εργασία στην Κοινωνική Οργάνωση*, Αθήνα, Παπαζήσης, 2016.

(Παράρτημα της Παρουσίασης)

Η αύξηση στην αναλογία της μισθωτής εργασίας στην απασχόληση συνεχίζεται, με λίγες εξαιρέσεις (ίσως λόγω της κρίσης)!

Διάγραμμα 4: Η αύξηση της μισθωτής εργασίας, 2009-2013

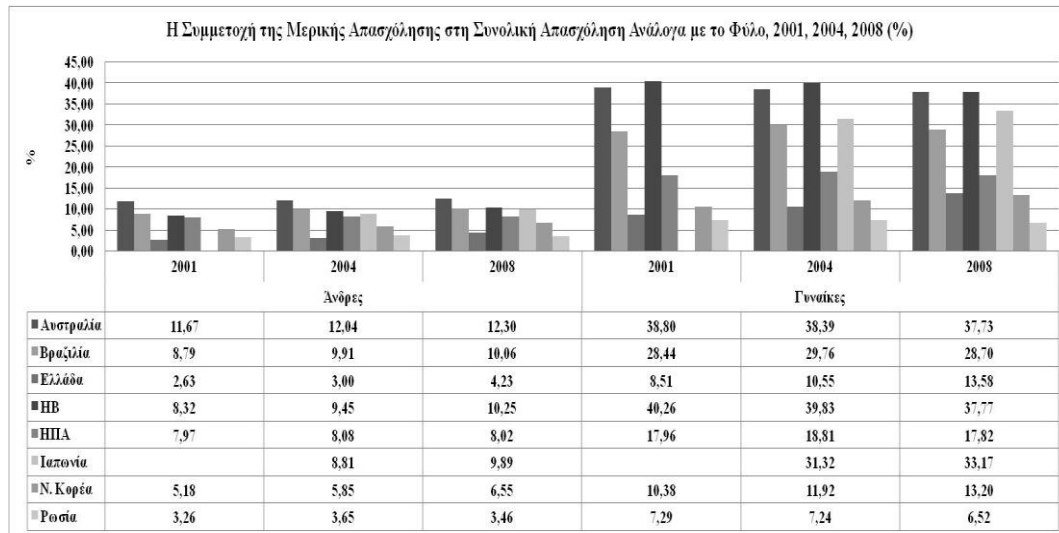


Πηγή: ILO· A.N. Lytras, *A Radical Policy for Combating Unemployment. The Future Network: Autonomous Workers, Stock Holders, Consumers and the State*, Athens, Papazissis, 2017 (eBook).

(Παράρτημα της Παρουσίασης)

Την περίοδο που αυξάνεται η αναλογία της μισθωτής εργασίας στην απασχόληση η εργασία γίνεται φθηνότερη. Η μερική εργασία διευρύνεται. Πολύ περισσότερο διευρύνεται για τις γυναίκες

Διάγραμμα 5: Η εξέλιξη της μερικής απασχόλησης

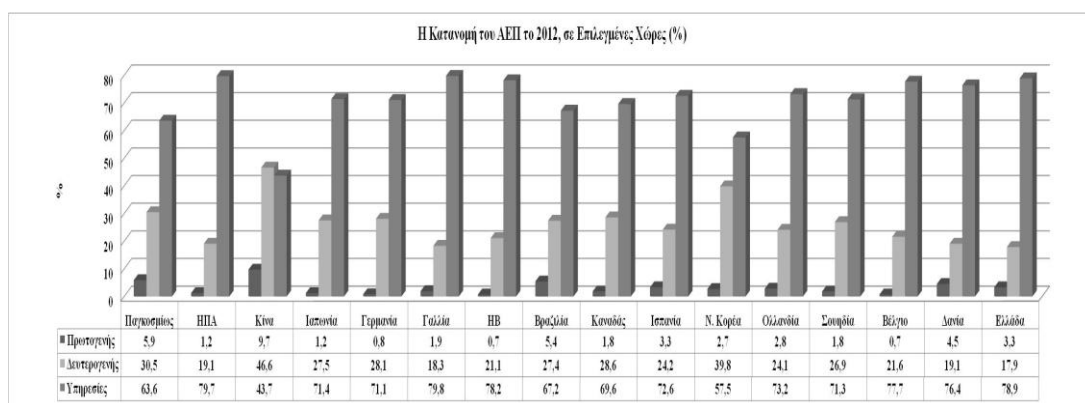


Πηγή: OECD· Α.Ν. Λύτρας, *Η Μισθωτή Εργασία στην Κοινωνική Οργάνωση*, Αθήνα, Παπαζήσης, 2016.

(Παράρτημα της Παρουσίασης)

Ο πλούτος στις αναπτυγμένες χώρες παράγεται, κυρίως, από τις υπηρεσίες⁷

Διάγραμμα 6: Η κατανομή του ΑΕΠ στις αναπτυγμένες χώρες



Πηγή: IMF· Α.Ν. Λύτρας, *Η Μισθωτή Εργασία στην Κοινωνική Οργάνωση*, Αθήνα, Παπαζήσης, 2016.

a

⁷ Η επικράτηση των υπηρεσιών στην παραγωγή και την απασχόληση είναι ήδη δεδομένη στις αναπτυγμένες χώρες και ιδίως στις ΗΠΑ, από τις αρχές της δεκαετίας του '40. Πβ., C. Clark, *The Conditions of Economic Progress*, London, MacMillan & Co. Ltd., 1940 (revised and reprinted in 1951).