

**EL**

**EL**

**EL**



ΕΥΡΩΠΑΪΚΗ ΕΠΙΤΡΟΠΗ

Βρυξέλλες, 26.1.2011  
COM(2011) 17 τελικό

**ΑΝΑΚΟΙΝΩΣΗ ΤΗΣ ΕΠΙΤΡΟΠΗΣ ΠΡΟΣ ΤΟ ΕΥΡΩΠΑΪΚΟ ΚΟΙΝΟΒΟΥΛΙΟ, ΤΟ  
ΣΥΜΒΟΥΛΙΟ, ΤΗΝ ΕΥΡΩΠΑΪΚΗ ΟΙΚΟΝΟΜΙΚΗ ΚΑΙ ΚΟΙΝΩΝΙΚΗ ΕΠΙΤΡΟΠΗ  
ΚΑΙ ΤΗΝ ΕΠΙΤΡΟΠΗ ΤΩΝ ΠΕΡΙΦΕΡΕΙΩΝ**

**ΣΥΜΒΟΛΗ ΤΗΣ ΠΕΡΙΦΕΡΕΙΑΚΗΣ ΠΟΛΙΤΙΚΗΣ ΣΤΗ  
ΒΙΩΣΙΜΗ ΑΝΑΠΤΥΞΗ ΣΤΟ ΠΛΑΣΙΟ ΤΗΣ ΣΤΡΑΤΗΓΙΚΗΣ «ΕΥΡΩΠΗ 2020»**

SEC(2011) 92 τελικό

## 1. ΕΙΣΑΓΩΓΗ

Η παρούσα ανακοίνωση ορίζει το ρόλο της περιφερειακής πολιτικής ως προς συμβολή της στην εφαρμογή της στρατηγικής «Ευρώπη 2020»<sup>1</sup>, και ιδίως της εμβληματικής πρωτοβουλίας, «Μια Ευρώπη που χρησιμοποιεί αποδοτικά τους πόρους». Το Ευρωπαϊκό Συμβούλιο, της 17ης Ιουνίου 2010, τόνισε την ανάγκη για πολιτική συνοχής προς υποστήριξη της στρατηγικής αυτής, η οποία θα βοηθήσει την οικονομία της ΕΕ στην επίτευξη μιας βιώσιμης ανάπτυξης και στη δημιουργία θέσεων εργασίας. Η επιτυχία στην επίτευξη των στόχων της «Ευρώπης 2020» θα εξαρτηθεί σε μεγάλο βαθμό από τις αποφάσεις που λαμβάνονται σε τοπικό και περιφερειακό επίπεδο<sup>2</sup>. Η περιφερειακή πολιτική διαδραματίζει σημαντικό ρόλο στην προώθηση της μετατόπισης σε επενδύσεις για ευφυή και βιώσιμη ανάπτυξη μέσω των ενεργειών που μπορεί να υποστηρίξει με στόχο την αντιμετώπιση θεμάτων που αφορούν το κλίμα, την ενέργεια και το περιβάλλον.

Οι στρατηγικές κατευθυντήριες γραμμές της Κοινότητας<sup>3</sup> σχετικά με την πολιτική συνοχής εγκρίθηκαν το 2006. Η παρούσα ανακοίνωση λαμβάνει υπόψη πρόσφατες πολιτικές εξελίξεις και νομοθετικές αλλαγές για την ενίσχυση της βιώσιμης ανάπτυξης των περιφερειών. Συμπληρώνει την ανακοίνωση<sup>4</sup> σχετικά με την περιφερειακή πολιτική και την έξυπνη ανάπτυξη, για την ενίσχυση της πολιτικής συμβολής στις διαρθρωτικές αλλαγές της οικονομίας και στην υλοποίηση της στρατηγικής «Ευρώπη 2020». Οι αλλαγές στις επενδυτικές προτεραιότητες της περιφερειακής πολιτικής<sup>5</sup> πρέπει να πραγματοποιηθούν στο πλαίσιο του αναπροσανατολισμού της γενικής οικονομικής πολιτικής στις προτεραιότητες που περιγράφονται στην «Ευρώπη 2020». Με άλλα λόγια, τα περιφερειακά ταμεία πρέπει να χρησιμοποιηθούν, όπου ενδείκνυται, για την υποστήριξη των διαρθρωτικών μεταρρυθμίσεων<sup>6</sup>.

Λόγω της σημερινής δημοσιονομικής κατάστασης στην Ένωση και των σημαντικών κονδυλίων που είναι ακόμη διαθέσιμα στο πλαίσιο της τρέχουσας περιόδου προγραμματισμού της πολιτικής συνοχής 2007-13<sup>7</sup>, η παρούσα ανακοίνωση καλεί τους ενδιαφερόμενους φορείς της περιφερειακής πολιτικής να δράσουν χωρίς καθυστέρηση, να επενδύσουν περισσότερο στη βιώσιμη ανάπτυξη και να χρησιμοποιήσουν τα κονδύλια πιο αποτελεσματικά. Επίσης συνιστά στις περιφέρειες πρακτικούς τρόπους για την εφαρμογή της πολιτικής, έτσι ώστε να αναπτύξουν μια οικονομία με αποτελεσματική χρήση των ενεργειακών πόρων, με χαμηλές εκπομπές διοξειδίου του άνθρακα, καθώς και μια φιλική προς το περιβάλλον και ανταγωνιστική οικονομία, συμπεριλαμβανομένων των παραδειγμάτων ορθής πρακτικής που προσδιορίστηκαν στο συνοδευτικό έγγραφο εργασίας των υπηρεσιών της Επιτροπής<sup>8</sup>. Η Επιτροπή θα συνεργαστεί στενά με εθνικές και περιφερειακές αρχές για να διευκολύνει την υλοποίηση αυτών των συστάσεων.

---

<sup>1</sup> COM(2010)2020

<sup>2</sup> Ευρωπαϊκό Κοινοβούλιο, 2009/2235(INI), 30 Απριλίου 2010

<sup>3</sup> EE L 291/11 της 21.10.2006

<sup>4</sup> COM(2010)553

<sup>5</sup> COM(2010)642 τελικό, «Συμπεράσματα της πέμπτης έκθεσης για την οικονομική, κοινωνική και εδαφική συνοχή: το μέλλον της πολιτικής συνοχής»

<sup>6</sup> COM(2010)700 τελικό, «Η επανεξέταση του προϋπολογισμού της ΕΕ»

<sup>7</sup> COM(2010)110

<sup>8</sup> Αναλυτικά στο έγγραφο SEC(2011) 92

## **2. ΒΙΩΣΙΜΗ ΑΝΑΠΤΥΞΗ ΚΑΙ ΠΕΡΙΦΕΡΕΙΑΚΗ ΠΟΛΙΤΙΚΗ**

Περίπου το 30 % του συνολικού κονδυλίου ύψους 344 δισεκατομμυρίων ευρώ για την περιφερειακή πολιτική κατά την περίοδο 2007-2013 διατίθεται για δραστηριότητες που έχουν ιδιαίτερο αντίκτυπο στη βιώσιμη ανάπτυξη. Μέχρι το τέλος του 2009 το 22 % αυτού του κονδυλίου για τη βιώσιμη ανάπτυξη έχει χορηγηθεί σε συγκεκριμένα έργα που αντιστοιχούν στο 27% του συνολικού κονδυλίου περιφερειακής πολιτικής.

**Πίνακας 1: Χορηγήσεις της πολιτικής συνοχής 2007-13 που συμβάλλουν στη βιώσιμη ανάπτυξη**

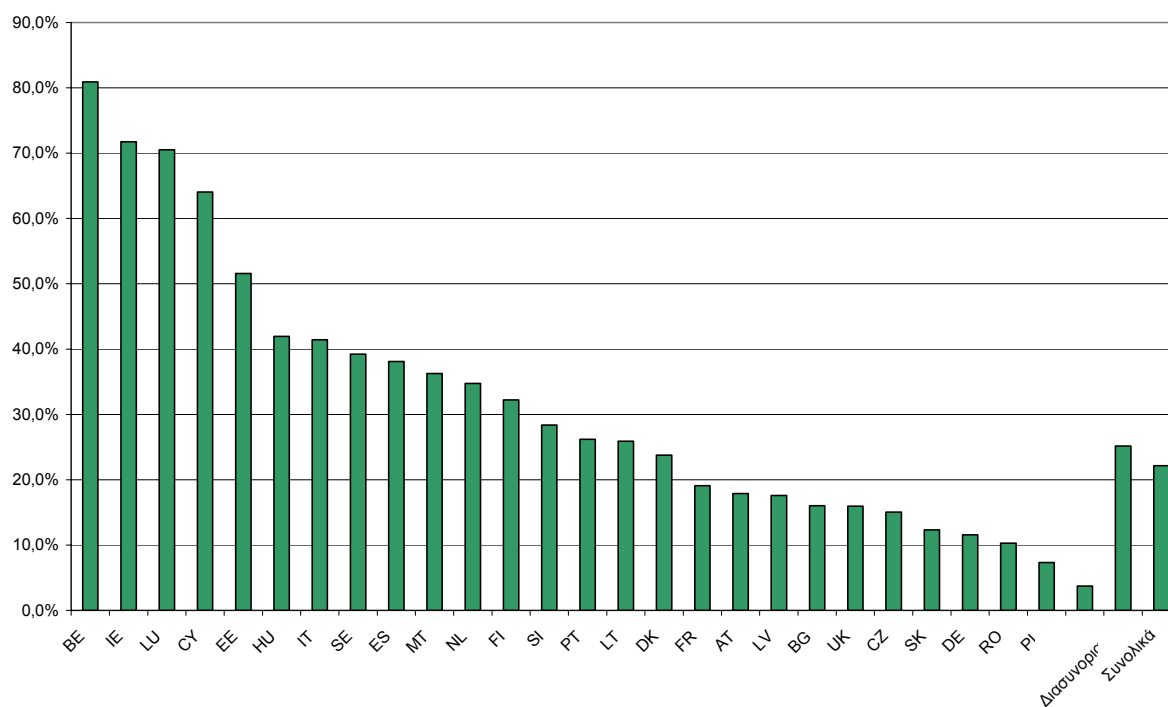
	Ποσά των εγκεκριμένων επιχειρησιακών προγραμμάτων	Ποσά που χορηγήθηκαν στις επιλεγμένες δραστηριότητες μέχρι το τέλος του 2009	%
	Δισ. ευρώ (στρογ.)	Δισ. ευρώ (στρογ.)	
<b>ΑΜΕΣΑ</b>	<b>45,5</b>	<b>9,9</b>	<b>22%</b>
Υδροδότηση	8,1	1,7	21%
Λύμματα	13,9	3,8	27%
Απόβλητα	7,0	1,1	16%
Ποιότητα αέρα	1,0	0,1	6%
Προστασία της φύσης	5,2	1,0	19%
Προσαρμογή στην κλιματική αλλαγή	7,8	1,8	23%
Οικολογική καινοτομία στις ΜΜΕ	2,5	0,5	20%
<b>ΕΜΜΕΣΑ</b>	<b>59,5</b>	<b>13,4</b>	<b>23%</b>
Σιδηρόδρομος	23,9	5,4	23%
Αστικές μεταφορές	7,8	2,2	28%
Άλλες βιώσιμες μορφές μεταφοράς	4,6	1,0	22%
Ηλεκτροδότηση	0,6	0,02	4%
Βιώσιμες μορφές ενέργειας	9,0	1,4	15%
Αστική και αγροτική αναγέννηση	13,6	3,4	25%
<b>ΣΥΝΟΛΟ</b>	<b>105</b>	<b>23,3</b>	<b>22%</b>

Πηγή: Στρατηγικές εκθέσεις των κρατών μελών, Σεπτέμβριος 2009 – Ιανουάριος 2010.

Ειδικότερα, οι επενδύσεις σε ενεργειακά και περιβαλλοντικά προγράμματα ήταν κάτω από το μέσο όρο.

Κατά την έναρξη της περιόδου προγραμματισμού, η αποδοτική χρήση της ενέργειας και οι ανανεώσιμες μορφές ενέργειας δεν είχαν αναγνωριστεί ως προτεραιότητες, όπως συμβαίνει σήμερα. Η οικονομική κρίση, οι περιορισμένοι κρατικοί προϋπολογισμοί, οι διοικητικές δυσχέρειες και η ανεπαρκής τεχνική εμπειρογνωμοσύνη σε σχετικά νέους τομείς δραστηριότητας για τις αρμόδιες αρχές διαχείρισης συνέβαλαν σε καθυστερήσεις στους τομείς αυτούς.

**Διάγραμμα 1: Ποσοστό απορρόφησης των κονδυλίων της πολιτικής συνοχής 2007-2013 που συμβάλλουν στη βιώσιμη ανάπτυξη από τα κράτη μέλη**

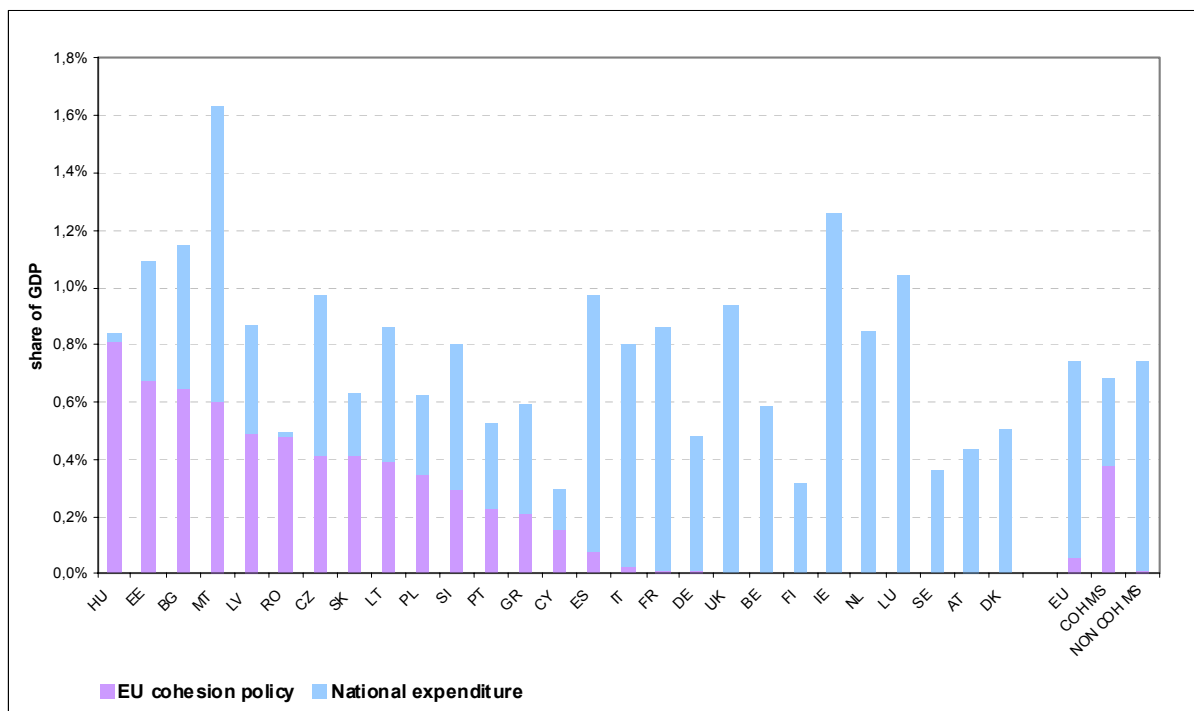


Πηγή: Στρατηγικές εκθέσεις των κρατών μελών, Σεπτέμβριος 2009 – Ιανουάριος 2010.

Η εμβληματική πρωτοβουλία με τίτλο «Μια Ευρώπη που χρησιμοποιεί αποτελεσματικά τους πόρους» υπογραμμίζει τη σημασία της κινητοποίησης των κονδυλίων της περιφερειακής πολιτικής<sup>9</sup> σε μια συνεκτική στρατηγική χρηματοδότησης με την κινητοποίηση εθνικών, δημόσιων και ιδιωτικών κονδυλίων. Προϋπόθεση θα είναι σαφείς εθνικές στρατηγικές. Στο παρακάτω διάγραμμα παρουσιάζεται ο τρόπος με τον οποίο η πολιτική συνοχής έχει μοχλεύσει μέχρι τώρα την εθνική χρηματοδότηση για επενδύσεις ως επί το πλείστον στην περιβαλλοντική υποδομή και αποκατάσταση.

**Διάγραμμα 2: Συνολική δημόσια δαπάνη για την προστασία του περιβάλλοντος ως μερίδιο του ΑΕΠ (2008)**

<sup>9</sup> Βλέπε επίσης ΕτΠ 223/2010

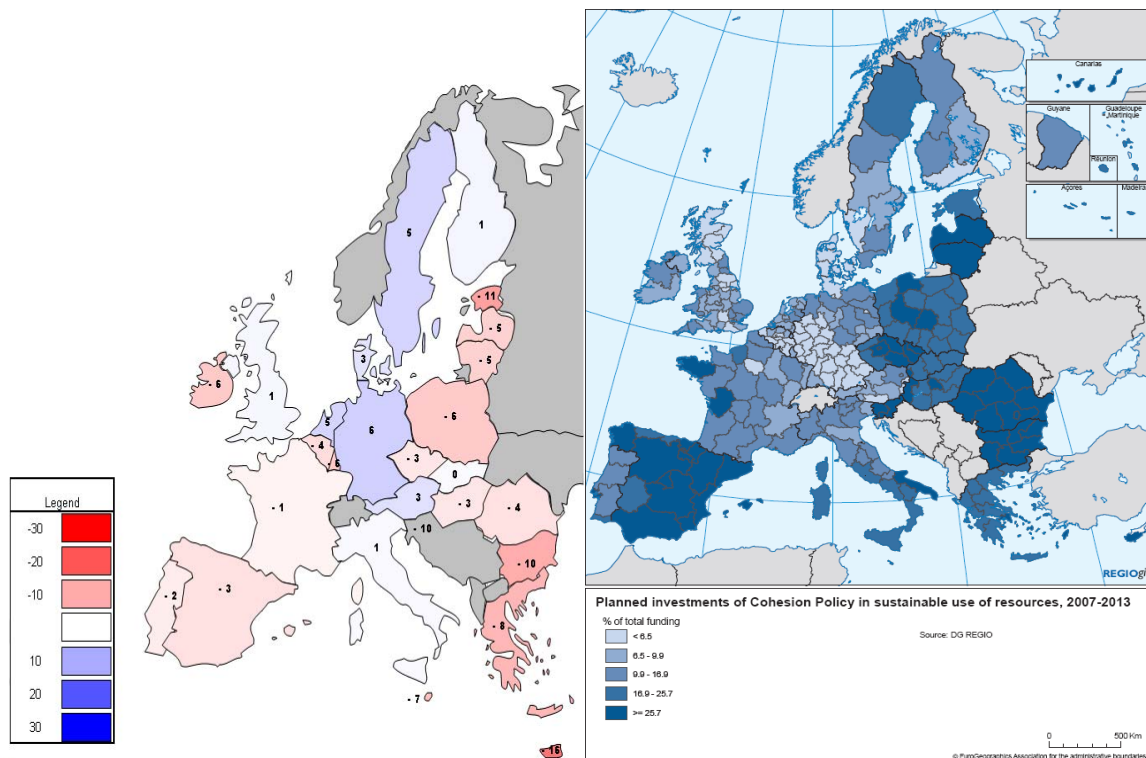


COH MS: κράτος μέλος συνοχής - NON COH MS: κράτος μέλος που δεν συμμετέχει στην πολιτική συνοχής  
 Πηγή: Eurostat, ΓΔ REGIO

Οι ακόλουθοι χάρτες δείχνουν ότι οι σημερινές χορηγήσεις της περιφερειακής πολιτικής θα βοηθήσουν στην αντιμετώπιση των εντοπισμένων κενών στη βιώσιμη διαχείριση των πόρων<sup>10</sup> για διάφορες περιφέρειες και κράτη μέλη.

<sup>10</sup> Αναλυτικά στο έγγραφο SEC(2011) 92

**Χάρτης 1: Κατάσταση των ΚΜ όσον αφορά «τη βιώσιμη χρήση των πόρων» και προγραμματισμένες επενδύσεις της πολιτικής συνοχής στη «βιώσιμη χρήση των πόρων» κατά την περίοδο 2007-13**



**Βαθμολογία σχετικά με τη «βιώσιμη χρήση των πόρων»**

Σχετικές θέσεις των ΚΜ: όσο πιο υψηλός ο βαθμός, τόσο καλύτερη η κατάσταση

Πηγή: Ευρωπαϊκή Επιτροπή, ΓΔ ECFIN

Πηγή: Ευρωπαϊκή Επιτροπή, ΓΔ REGIO

Η περιφερειακή πολιτική συγχρηματοδότησε συστηματικά την παροχή περιβαλλοντικής υποδομής για τη διαχείριση των υδάτων και των αποβλήτων, βοηθώντας έτσι τις περιφέρειες να ανταποκριθούν στο αυστηρό πλαίσιο που ορίζεται στις οδηγίες της ΕΕ. Έτσι δόθηκε επίσης η ευκαιρία να καταστούν δυνατές βελτιώσεις στην ανταγωνιστικότητα και, παράλληλα, να διατηρηθεί το περιβάλλον και να δημιουργηθούν θέσεις εργασίας.

Η Επιτροπή πιστεύει ότι εντός της τρέχουσας περιόδου προγραμματισμού υπάρχει σημαντικό περιθώριο δράσης έτσι ώστε οι αρμόδιες για τη διαχείριση αρχές να αξιοποιήσουν πιο αποτελεσματικά τους διαθέσιμους πόρους. Στα υφιστάμενα επιχειρησιακά προγράμματα υπάρχει περιθώριο να επανεξετάσουν τις προτεραιότητες έργων και να δρομολογήσουν νέα έργα. Οι συστάσεις που περιέχει η παρούσα ανακοίνωση έχουν σκοπό να χρησιμεύσουν ως οδηγός για τον τρόπο με τον οποίο θα μπορούσε να επιτευχθεί η καλύτερη επιλογή των προτεραιοτήτων για τις επενδύσεις και η βέλτιστη διαχείρισή τους για την επίτευξη των μεγαλύτερων δυνατών αποτελεσμάτων από την άποψη της βιώσιμης ανάπτυξης. Η συμβουλή αυτή βασίζεται στα καλά παραδείγματα που έχουν παρουσιαστεί από περιφέρειες και πόλεις.



### 3. ΕΝΙΣΧΥΣΗ ΤΗΣ ΣΥΜΒΟΛΗΣ ΤΗΣ ΠΕΡΙΦΕΡΕΙΑΚΗΣ ΠΟΛΙΤΙΚΗΣ ΣΤΗ ΒΙΩΣΙΜΗ ΑΝΑΠΤΥΞΗ ΕΝΤΟΣ ΤΗΣ ΤΡΕΧΟΥΣΑΣ ΠΕΡΙΟΔΟΥ ΠΡΟΓΡΑΜΜΑΤΙΣΜΟΥ

Η παρούσα ανακοίνωση προτείνει μια προσέγγιση δύο αξόνων για την αύξηση της συμβολής της περιφερειακής πολιτικής στη βιώσιμη ανάπτυξη κατά τη διάρκεια της τρέχουσας περιόδου προγραμματισμού:

- (1) **περισσότερες επενδύσεις στη βιώσιμη ανάπτυξη:** ενθάρρυνση μεγαλύτερης στρατηγικής επικέντρωσης στις επενδύσεις για τη βιώσιμη ανάπτυξη με έμφαση σε μια οικονομία με αποδοτικότερη χρήση των πόρων και με χαμηλότερες εκπομπές διοξειδίου του άνθρακα· και
- (2) **καλύτερες επενδύσεις στη βιώσιμη ανάπτυξη:** βελτίωση των μηχανισμών υλοποίησης της πολιτικής με την ενίσχυση της εφαρμογής των αρχών βιώσιμης ανάπτυξης στα επιχειρησιακά προγράμματα.

#### 3.1. *Άξονας ένα: Περισσότερες επενδύσεις στη βιώσιμη ανάπτυξη:*

Σχετικά με τη συμβολή στους στόχους και τις επιδιώξεις της βιώσιμης ανάπτυξης της «Ευρώπη 2020», εντοπίστηκαν τρεις προτεραιότητες: οικονομία χαμηλών εκπομπών διοξειδίου του άνθρακα, υπηρεσίες σχετικές με το οικοσύστημα και τη βιοποικιλότητα και οικολογική καινοτομία.

**Μετάβαση στην οικονομία χαμηλών εκπομπών διοξειδίου του άνθρακα: επικέντρωση σε επενδύσεις στην ενεργειακή αποδοτικότητα, στα κτίρια, στις ανανεώσιμες μορφές ενέργειας και καθαρές μεταφορές**

Κατά τα τελευταία χρόνια εκδόθηκαν διάφορα σημαντικά πολιτικά μέτρα της ΕΕ, συμπεριλαμβανομένης της δέσμης μέτρων για το κλίμα και την ενέργεια του 2008, του άξονα τεχνολογίας του ευρωπαϊκού στρατηγικού σχεδίου για τις ενεργειακές τεχνολογίες και της αναδιατυπωμένης οδηγίας για την ενεργειακή αποδοτικότητα των κτιρίων.

- Περιφέρειες και πόλεις θα πρέπει να εκμεταλλευτούν τις νέες ευκαιρίες στις επενδύσεις ενέργειας σε κτίρια.

Τα κτίρια ευθύνονται για το 41 % της κατανάλωσης ενέργειας και, συνεπώς, αποτελούν σημαντικό τομέα για επενδύσεις<sup>11</sup> ώστε να επιτευχθούν οι στόχοι της ΕΕ για το 2020. Αυτές οι επενδύσεις μπορούν να συμβάλουν στη βελτίωση της αποδοτικότητας των πόρων και στη δημιουργία τοπικών θέσεων εργασίας.

Οι τροποποιήσεις του κανονισμού για το Ευρωπαϊκό Ταμείο Περιφερειακής Ανάπτυξης (ΕΤΠΑ)<sup>12</sup> έχουν επεκτείνει το πεδίο εφαρμογής του για βιώσιμες επενδύσεις στον τομέα της ενέργειας για τα κτίρια.

Ενώ η περιφερειακή πολιτική έχει χρηματοδοτήσει, κατά παράδοση επενδύσεις στην αποδοτικότητα της ενέργειας μόνο για δημόσια και εμπορικά κτίρια, είναι πλέον δυνατόν τα κονδύλια αυτά να χρησιμοποιηθούν στον οικιστικό τομέα σε όλα τα κράτη μέλη. Έως το 4 %

<sup>11</sup> SEC(2008) 2865

<sup>12</sup> Κανονισμός (ΕΚ) αριθ. 397/2009

των εθνικών χορηγήσεων ΕΤΠΑ μπορεί πλέον να χορηγηθεί για ενεργειακές επενδύσεις στο στεγαστικό τομέα στο πλαίσιο της στήριξης της κοινωνικής συνοχής. Εάν τα κράτη μέλη αποφασίσουν να αναπρογραμματίσουν αναλόγως, θα μπορούσε να ανακαταταχθεί στη διάρκεια των τρεχόντων προγραμμάτων ένα ποσό ύψους 8 δισεκατομμυρίων ευρώ.

Επιπλέον, για την ενθάρρυνση της μεγαλύτερης χρήσης των μέσων της αγοράς, μια άλλη ρυθμιστική τροποποίηση<sup>13</sup> επέκτεινε τη χρήση των μέσων χρηματοοικονομικής τεχνικής στην αποδοτικότητα της ενέργειας στα κτίρια, συμπεριλαμβανομένων και των υφιστάμενων στεγαστικών μονάδων. Οι αρμόδιες διαχειριστικές αρχές θα μπορούσαν να αξιοποιήσουν γρήγορα αυτές τις νέες ευκαιρίες λαμβάνοντας υπόψη το ρόλο που διαδραματίζουν οι τοπικές αρχές σε αυτόν τον επενδυτικό τομέα.

- Περιφέρειες και πόλεις θα μπορούσαν να επιταχύνουν τις επενδύσεις σε ανανεώσιμες μορφές ενέργειας και στην αποδοτική χρήση της ενέργειας, ανάλογα με το τοπικό ενεργειακό δυναμικό τους.

Η επίτευξη του στόχου της ΕΕ, το 20 % της τελικής κατανάλωσης ενέργειας να προέρχεται το 2020 από ανανεώσιμες μορφές ενέργειας, θα μπορούσε να συμβάλει στη δημιουργία πρόσθετων θέσεων εργασίας, πολλές από τις οποίες θα βρίσκονταν στις περιοχές που πραγματοποιήθηκαν οι εν λόγω επενδύσεις. Επίσης σημαντικό είναι το δυναμικό δημιουργίας θέσεων εργασίας που συνεπάγεται η αποδοτική χρήση της ενέργειας.

Οι αρμόδιες διαχειριστικές αρχές θα πρέπει να θεωρούν τις ανανεώσιμες μορφές ενέργειας και την αποδοτική χρήση της ενέργειας ως κινητήριους μοχλούς ανάπτυξης, ιδίως σε αγροτικές και παράκτιες περιοχές, στις εξόχως απόκεντρες περιοχές και στις νήσους, με την αξιοποίηση του θαλάσσιου δυναμικού ενέργειας. Η περιφερειακή πολιτική μπορεί επίσης να βοηθήσει στην ανάπτυξη των βιώσιμων μορφών ενέργειας στα συστήματα αστικής θέρμανσης και συνδυασμένης παραγωγής ενέργειας. Επίσης σημαντικές είναι οι επενδύσεις σε διευρωπαϊκά δίκτυα ενέργειας (ΔΕΔ-Ε) και σε τοπικά ευφυή δίκτυα διανομής.

- Οι αρμόδιες διαχειριστικές αρχές θα πρέπει να δώσουν προτεραιότητα σε έργα που βελτιώνουν την αποδοτικότητα των πόρων στον τομέα των μεταφορών.

Στον τομέα των μεταφορών, πρέπει να γίνουν περισσότερα για να αποδώσουν οι επενδύσεις σε καθαρά δημόσια μέσα μεταφοράς και στον περιορισμό των εκπομπών διοξειδίου του άνθρακα. Σύμφωνα με τις τελευταίες συστάσεις της ΕΕ<sup>14</sup>, οι περιφέρειες και οι πόλεις ενθαρρύνονται να εκμεταλλευτούν πλήρως τις υφιστάμενες χορηγήσεις της ΕΕ για την υποστήριξη της στροφής σε αποδοτικές μορφές μεταφοράς. Καθαρά αστικά μέσα δημόσιων μεταφορών, με μέγιστη αύξηση της χρήσης καθαρών και ενεργειακά αποδοτικών οχημάτων και μη μηχανοκίνητων τρόπων μεταφοράς, όπως ο σιδηρόδρομος, αποτελούν προτεραιότητα, ενώ ιδιαίτερη προσοχή θα πρέπει να δοθεί στην επιτάχυνση της υλοποίησης της ενδεικτικής χορήγησης από την ΕΕ 19 δισεκατομμυρίων ευρώ στις προτεραιότητες του σιδηροδρομικού δικτύου στο πλαίσιο του ΔΕΔ-Μ.

Σε σχέση με το ΔΕΔ-Μ, τα κονδύλια της περιφερειακής πολιτικής πρέπει να επικεντρωθούν περισσότερο στην υλοποίηση του κεντρικού δικτύου με υψηλή προστιθέμενη αξία της ΕΕ με στόχο την εξάλειψη των κρίσιμων σημείων συμφόρησης, ιδίως σε διασυνοριακά τμήματα, τη σύνδεση διατροπικών κόμβων και την προώθηση της διαλειτουργικότητας.

<sup>13</sup> Κανονισμός (ΕΚ) αριθ. 832/2010

<sup>14</sup> COM(2009)279 τελικό

## Βιώσιμες ευρωπαϊκές πόλεις

Έως το 75 % των εκπομπών διοξειδίου του άνθρακα (CO<sub>2</sub>) παράγονται στις πόλεις<sup>15</sup>, οι οποίες, συνεπώς, πρέπει να διαδραματίζουν ιδιαίτερα σημαντικό ρόλο στην ανάπτυξη μιας οικονομίας με χαμηλές εκπομπές διοξειδίου του άνθρακα και με αποδοτική χρήση των πόρων. Ανεξάρτητα από το αν πρόκειται για κλαδικά σχέδια, όπως καθαρά μέσα δημόσιων μεταφορών και αποδοτική χρήση ενέργειας στα κτίρια, ή αν πρόκειται για πιο ολιστικές προσεγγίσεις, τέτοιου είδους μέτρα για την αντιμετώπιση της επέκτασης των πόλεων, είναι ουσιαστικό οι σχεδιαστές αστικής ανάπτυξης να εξετάζουν τον τρόπο με τον οποίο θα μπορούσαν να χρησιμοποιηθούν όλα τα διαθέσιμα μέσα για την προώθηση της βιώσιμης ανάπτυξης. Στα καλά παραδείγματα περιλαμβάνονται:

- η συνεκτική προσέγγιση στις επενδύσεις βιώσιμης ενέργειας στη επαρχία της Βαρκελώνης (ES) μέσω του Συμφώνου των Δημάρχων και του μηχανισμού ELENA (Ευρωπαϊκή Υποστήριξη Τοπικής Ενέργειας),
- η υποστήριξη στις επενδύσεις ενέργειας σε οικιστικά κτίρια στη Λιθουανία με τη δημιουργία του Ταμείου JESSICA με κονδύλιο 227 εκατομμυρίων ευρώ.

## Υπηρεσίες οικοσυστήματος: στο επίκεντρο η διατήρηση και η μεγέθυνση του δυναμικού του φυσικού περιβάλλοντος

Η ΕΕ δεν πέτυχε τον στόχο της για το 2010 σχετικά με την ανάσχεση της απώλειας της βιοποικιλότητας. Για την επιτάχυνση των προσπαθειών τα κράτη μέλη συμφώνησαν να θέσουν έναν νέο στόχο για το 2020<sup>16</sup>, ο οποίος θα υποστηρίξει την αναμενόμενη νέα στρατηγική για την βιοποικιλότητα της ΕΕ. Σε διεθνές επίπεδο, η ΕΕ δεσμεύτηκε στα αποτελέσματα της πρόσφατης διάσκεψης της Σύμβασης για τη Βιολογική Ποικιλότητα (ΣΒΠ)<sup>17</sup>, συμπεριλαμβανομένης της έναρξης εργασίας σχετικά με τη διαδικασία κινητοποίησης πόρων για την υλοποίηση του στρατηγικού σχεδίου της για τη βιοποικιλότητα 2011-2020.

- Οι αρμόδιες για τη διαχείριση αρχές πρέπει να επενδύουν στο φυσικό κεφάλαιο ως πηγή οικονομικής ανάπτυξης.

Ο αέρας, το νερό, η γη, τα είδη, το έδαφος και οι θάλασσες συγκαταλέγονται στους φυσικούς πόρους που είναι σημαντικοί για την ευημερία μας, καθώς και για τις οικονομικές μας προοπτικές. Ο όρος «υπηρεσίες οικοσυστήματος», που χρησιμοποιήθηκε για πρώτη φορά στην αξιολόγηση του οικοσυστήματος για τη χιλιετία 2004 των Ηνωμένων Εθνών, αναφέρεται σ' αυτά τα οφέλη που προκύπτουν από τη φύση και τα οποία μπορεί να χαθούν αν δεν διατηρηθούν. Η διατήρηση των οικοσυστημάτων οδηγεί σε βιώσιμες θέσεις εργασίας και κοινωνικοοικονομική ανάπτυξη. Το 16,8 % περίπου των ευρωπαϊκών θέσεων εργασίας

<sup>15</sup> <http://www.worldenergyoutlook.org/index.asp>

<sup>16</sup> «Να ανασχέσει την απώλεια βιοποικιλότητας και την υποβάθμιση των υπηρεσιών οικοσυστήματος της ΕΕ μέχρι το 2020, να τις αποκαταστήσει στο μέτρο του δυνατού και να αναβαθμίσει τη συμμετοχή της ΕΕ στην ανάσχεση της παγκόσμιας απώλειας βιοποικιλότητας».

<sup>17</sup> Δέκατη σύνοδος της Διάσκεψης των Μερών της Σύμβασης για τη Βιολογική Ποικιλότητα (ΣΒΠ COP10), Nagoya, Οκτώβριος 2010

συνδέονται έμμεσα με τον φυσικό πλούτο<sup>18</sup>. Για παράδειγμα, η εκτιμώμενη αξία της γονιμοποίησης με έντομα για τη γεωργία της Ευρώπης είναι 22 δισεκατομμύρια ετησίως<sup>19</sup>.

- Οι αρμόδιες για τη διαχείριση αρχές θα πρέπει να χρησιμοποιήσουν τα κονδύλια της περιφερειακής πολιτικής για την πρόληψη φυσικών κινδύνων ως στοιχείο διατήρησης των φυσικών πόρων και προσαρμογής στην κλιματική αλλαγή.

Η πρόληψη κινδύνων μπορεί να αποτελέσει αποτελεσματική επένδυση εφόσον το κόστος των προληπτικών μέτρων είναι πολλές φορές μικρότερο από το πιθανό κόστος αποκατάστασης. Καλά σχεδιασμένα έργα πρόληψης κινδύνου μπορούν να διατηρήσουν τις υπηρεσίες οικοσυστήματος, όπως είναι η ποιότητα και ποσότητα νερού και τα οφέλη της βιοποικιλότητας, της γεωργίας και των παράκτιων περιοχών. Με την ενίσχυση του ανασχετικού ρόλου της φύσης μπορεί επίσης να ενισχυθεί η προσαρμογή στην κλιματική αλλαγή η οποία επιφέρει συχνότερα σοβαρές φυσικές καταστροφές.

- Οι αρμόδιες για τη διαχείριση αρχές θα πρέπει να δίνουν προτεραιότητα στην «πράσινη υποδομή».

Η «πράσινη υποδομή» αναφέρεται στα δάση, τους ποταμούς, τις παράκτιες ακτές, τα πάρκα, τους οικοδιαδρόμους και άλλα φυσικά ή ημιφυσικά φαινόμενα τα οποία αποτελούν θεμελιώδη στοιχεία για την παροχή υπηρεσιών οικοσυστήματος. Η ανάπτυξη πράσινης υποδομής από τελεί το μοχλό για τη διατήρηση βιώσιμου περιβάλλοντος στο οποίο είναι δυνατή η ευημερία της οικονομίας και της κοινωνίας μας. Ιδίως, παρέχει βοήθεια για την προσαρμογή στην κλιματική αλλαγή και συμβάλλει στη δημιουργία και στη σωστή διαχείριση των οικολογικών δικτύων. Συνεπώς, οι αρμόδιες για τη διαχείριση αρχές πρέπει να φροντίζουν ώστε να εξετάζεται πλήρως ο αντίκτυπος στις φυσικές περιοχές και η χρήση των γαιών στην αξιολόγησή τους για όλα τα έργα υποδομής. Η χρήση των ενδεικνυόμενων μέσων, όπως η ολοκληρωμένη διαχείριση των παράκτιων περιοχών και λεκανών απορροής ποταμών πρέπει να ενισχυθεί, ιδίως όταν ενδέχεται να επηρεαστούν περιοχές του Natura 2000.

#### **Για μια ολοκληρωμένη διαχείριση υπηρεσιών οικοσυστήματος**

- Αποκατάσταση των κοιτών απορροής των πλημμυρών για την προσαρμογή στην κλιματική αλλαγή, διατηρώντας ταυτόχρονα άλλες πολύτιμες υπηρεσίες του οικοσυστήματος, όπως τη διαθεσιμότητα καθαρού νερού (HU).
- Ανάπτυξη πράσινων υποδομών, όπως τους οικοδιαδρόμους για την εξασφάλιση της λειτουργίας των δικτύων Natura 2000 (PL).

<sup>18</sup> TEEB: «The Economics of Ecosystems and Biodiversity»: 'TEEB for Local and Regional Policy Makers»

<sup>19</sup> Gallai et al. 2009

## **Οικολογική καινοτομία: επικέντρωση στην κινητοποίηση συμπράξεων καινοτομίας και τεχνολογίας πληροφοριών**

Η οικολογική καινοτομία είναι ένα σημαντικό εργαλείο στην επιδίωξη της ενεργειακής απόδοσης, της ανταγωνιστικότητας και της δημιουργίας θέσεων εργασίας.

- Οι αρμόδιες για τη διαχείριση αρχές πρέπει να υποστηρίζουν περισσότερο την οικολογική καινοτομία.

Η οικολογική καινοτομία μπορεί να συμβάλει στη βελτίωση της αποδοτικότητας των πόρων και στη δημιουργία νέων θέσεων εργασίας σε όλους τους οικονομικούς τομείς. Για παράδειγμα, η οικολογική βιομηχανία αποτελεί πλέον έναν από τους μεγαλύτερους βιομηχανικούς τομείς που απασχολεί περίπου 3,4 εκατομμύρια ανθρώπων. Κατά τα τελευταία έτη έχει αυξηθεί κατά 8 % ετησίως, ενώ 600 000 πρόσθετες θέσεις εργασίας δημιουργήθηκαν κατά την περίοδο 2004-2008<sup>20</sup>.

- Οι αρμόδιες για τη διαχείριση αρχές θα πρέπει να υποστηρίζουν σύμπλεγμα φορέων στον τομέα της πράσινης τεχνολογίας μέσω εταιρικών σχέσεων με επιχειρήσεις.

Η γεωγραφική συγκέντρωση ανεξάρτητων ομίλων επιχειρήσεων, ερευνητικών ιδρυμάτων και άλλων φορέων καινοτομίας, που συχνά αναφέρονται ως «σύμπλεγμα φορέων» αποτελούν σημαντικά περιουσιακά στοιχεία των περιφερειών. Οι αρμόδιες για τη διαχείριση αρχές καλούνται να υποστηρίξουν περιβαλλοντικές και ενεργειακές κοινοπραξίες με βάση τις εταιρικές σχέσεις μεταξύ των δημόσιων και ιδιωτικών συντελεστών ως μέσο για την επιτάχυνση των επενδύσεων στην οικολογική καινοτομία.

- Οι αρμόδιες για τη διαχείριση αρχές θα πρέπει να χρησιμοποιήσουν περιφερειακή χρηματοδότηση για την προώθηση της τεχνολογίας της πληροφορίας και της επικοινωνίας (ΤΠΕ) για την πράσινη οικονομία.

Τα δίκτυα υποδομής ΤΠΕ<sup>21</sup>, από κοινού με τις καινοτόμες υπηρεσίες και εφαρμογές, είναι ο προσδιοριστικός παράγοντας για την εξέλιξη των πράσινων τεχνολογιών και της οικολογικής καινοτομίας. Συνεπώς, οι αντίστοιχες τεχνολογίες θα πρέπει να συντονίζονται και να χρησιμοποιούνται με τρόπο ώστε να είναι αμοιβαία επωφελείς. Έξυπνα δίκτυα διανομής ηλεκτρικής ενέργειας, ανανεώσιμες μορφές ενέργειας και έξυπνα συστήματα μεταφορών είναι παραδείγματα στα οποία οι ΤΠΕ επιφέρουν σημαντική πρόσθετη αξία και υποστηρίζουν τη μείωση των εκπομπών ρύπων, ενώ παρέχουν και νέες ευκαιρίες για οικολογικές καινοτομίες στην αγορά.

### **Περιφέρειες που αξιοποιούν το δυναμικό των πράσινων τεχνολογιών και των οικολογικών καινοτομιών**

- Ανάπτυξη εγκάρσιας στρατηγικής για την προώθηση της οικολογικής καινοτομίας σε περιφερειακά συμπλέγματα φορέων (ΑΤ).

<sup>20</sup> «The most competitive industries are the most resource efficient and the other way round» στη μελέτη που χρηματοδοτήθηκε από την Ευρωπαϊκή Επιτροπή, Σχέδιο ENV.G.1/ETU/2007/0041

<sup>21</sup> COM(2010) 245 τελικό/2, το «Ψηφιακό θεματολόγιο για την Ευρώπη» υπογραμμίζει μια σειρά ενεργειών στον τομέα αυτό

- Επένδυση σε συνεκτικά προγράμματα υποστήριξης επιχειρήσεων για την παροχή βοήθειας σε ΜΜΕ, ώστε να βελτιώσουν την αποδοτική χρήση των πόρων (UK).

Επένδυση σε ανθρώπινο κεφάλαιο και εξασφάλιση ότι οι άνθρωποι έχουν τις σωστές δεξιότητες για τη δημιουργία μια κοινωνίας με αποδοτική χρήση των πόρων. Το Ευρωπαϊκό Κοινωνικό Ταμείο μπορεί να παρέχει βοήθεια στην απελευθέρωση των δεξιοτήτων, της δημιουργικότητας, του επιχειρηματικού πνεύματος και της ικανότητας του εργατικού δυναμικού για καινοτομία, σύμφωνα με την εμβληματική πρωτοβουλία «Ατζέντα για νέες δεξιότητες και θέσεις εργασίας» της στρατηγικής «Ευρώπη 2020» .

Είναι σημαντικό οι ενέργειες της περιφερειακή πολιτικής να σχεδιάζονται σε συνέργια με άλλες πολιτικές της ΕΕ σε όλα τα παραπάνω πεδία. Οι αρμόδιες για τη διαχείριση αρχές ενθαρρύνονται σθεναρά να εκμεταλλευτούν τη συμπληρωματική υποστήριξη που προσφέρει η πολιτική αγροτικής ανάπτυξης, το πρόγραμμα LIFE+, το 7ο πρόγραμμα-πλαίσιο έρευνας και ανάπτυξης (E&A) και το πρόγραμμα ανταγωνιστικότητας και καινοτομίας.

### 3.2. *Άξονας δύο: Καλύτερες επενδύσεις*

Η ένταξη των αρχών της βιώσιμης ανάπτυξης<sup>22</sup> στην υλοποίηση των προγραμμάτων του Περιφερειακού Ταμείου θα βελτιώσει τον αντίκτυπό τους στη βιωσιμότητα των περιφερειών, χωρίς να χρειάζονται άλλα προληπτικά μέτρα ή μέσα.

#### **Ενσωμάτωση της βιωσιμότητας σε όλες τις φάσεις του κύκλου ζωής του σχεδίου**

- Τα μελήματα της βιώσιμης ανάπτυξης πρέπει να αποτελούν αναπόσπαστο τμήμα κάθε σχεδίου από το σχεδιασμό μέχρι την υλοποίηση και την παρακολούθηση.

Μολονότι έχει εμπεδωθεί πλέον ως έννοια στη σκέψη των περισσότερων υπευθύνων για τη λήψη πολιτικών αποφάσεων και των υπευθύνων για τη διαχείριση προγραμμάτων, η βιώσιμη ανάπτυξη δεν έχει ενταχθεί επαρκώς στη σύλληψη, υλοποίηση και αξιολόγηση όλων των ενεργειών. Η συνεχής προσοχή καθ' όλη τη διάρκεια του κύκλου ζωής του σχεδίου αποτελεί το κλειδί για τη βελτίωση της αποτελεσματικότητας των περιφερειακών κονδυλίων<sup>23</sup>. Οι αρμόδιες για τη διαχείριση αρχές θα πρέπει επίσης να έχουν μακροπρόθεσμη προοπτική κατά τη σύγκριση του κόστους του «κύκλου ζωής» εναλλακτικών μεθόδων επενδύσεων, π.χ. συμπεριλαμβάνοντας τη διατήρηση των οικοσυστημάτων και της βιοποικιλότητας στους υπολογισμούς τους.

- Οι περιφέρειες και οι πόλεις θα πρέπει να χρησιμοποιούν περισσότερο την ανάθεση οικολογικών δημόσιων συμβάσεων.

Οι οικολογικές δημόσιες συμβάσεις (ΟΔΣ) μπορούν να βελτιώσουν την ανταγωνιστικότητα των ευρωπαϊών προμηθευτών αγαθών και υπηρεσιών. Οι ευρωπαϊκές οδηγίες για τις δημόσιες συμβάσεις επιτρέπουν στις δημόσιες αρχές να λαμβάνουν υπόψη τις κλιματικές, περιβαλλοντικές και κοινωνικές ανησυχίες στις διαδικασίες τους σύναψης δημοσίων συμβάσεων. Διατίθεται ήδη μια σειρά τεχνικών και μεθόδων<sup>24</sup> για την ενθάρρυνση της

<sup>22</sup> Η Επιτροπή Brundtland (1987) την όρισε ως την ανάπτυξη που ικανοποιεί τις ανάγκες της σύγχρονης γενεάς χωρίς να θέτει σε κίνδυνο την ικανότητα των μελλοντικών γενεών να ικανοποιήσουν τις δικές τους ανάγκες

<sup>23</sup> Ευρωπαϊκό Ελεγκτικό Συνέδριο, ειδική έκθεση αριθ. 3/2009

<sup>24</sup> [http://ec.europa.eu/environment/gpp/index\\_en.htm](http://ec.europa.eu/environment/gpp/index_en.htm)

χρήσης ΟΔΣ. Η περιφερειακή πολιτική μπορεί να βοηθήσει στην αντιμετώπιση της πρόκλησης σχετικά με την κατάρτιση και την ενημέρωση των υπευθύνων για την ανάθεση δημοσίων συμβάσεων σε όλα τα επίπεδα των τοπικών και περιφερειακών αρχών.

- Κατάρτιση σωστών δεικτών για την παρακολούθηση και την αξιολόγηση.

Η Eurostat έχει αναπτύξει μια σειρά δεικτών για τη βιώσιμη ανάπτυξη η οποία μπορεί να βοηθήσει τις εθνικές και περιφερειακές αρχές να καθορίσουν τους δικούς τους πίνακες αποτελεσμάτων για τη βιώσιμη ανάπτυξη. Η περιφερειακή πολιτική μέσω της τεχνικής συνδρομής της, μπορεί να υποστηρίξει την ανάπτυξη εργαλείων αξιολόγησης και παρακολούθησης<sup>25</sup>, ώστε να βοηθήσει τους υπευθύνους για τη λήψη πολιτικών αποφάσεων να αποφασίσουν σχετικά με τις μορφές επένδυσης, οι οποίες μπορούν να συμβάλλουν καλύτερα στην εφαρμογή των προγραμμάτων για τη μείωση των εκπομπών διοξειδίου του άνθρακα (CO<sub>2</sub>).

#### **Ορθή πρακτική στο σχεδιασμό του κύκλου ζωής του σχεδίου**

- Εκπόνηση ειδικού περιβαλλοντικού οδηγού για την υποστήριξη των εργοληπτών κατά την προετοιμασία και επιλογή των έργων (SE).
- Προώθηση τη ανάθεσης οικολογικών δημοσίων συμβάσεων στην περιφέρεια Hradec Králové (CZ) με διαγωνισμό μεταξύ πόλεων και άλλων θεσμικών οργάνων σχετικά με την ορθή πρακτική.
- Ορισμός συγκεκριμένων δεικτών σχετικά με την κλιματική αλλαγή, τη βιοποικιλότητα και την απερίμωση για την παρακολούθηση της προόδου (BG)

#### **Έλεγχος των επενδύσεων όσον αφορά την προσαρμοστικότητα στο κλίμα και την αποδοτική χρήση των πόρων**

- Οι αρμόδιες για τη διαχείριση των σχεδίων αρχές θα πρέπει να ελέγχουν τα επιχειρησιακά προγράμματα και σχέδια από την άποψη της προσαρμοστικότητάς τους στο κλίμα.

Ο έλεγχος προγραμμάτων και σχεδίων, όχι μόνον όσον αφορά τις επιπτώσεις τους στο περιβάλλον αλλά και την πιθανή ευαισθησία τους έναντι της κλιματικής αλλαγής, είναι ένας σημαντικός παράγοντας για την αύξηση της ικανότητας προσαρμογής της περιφέρειας. Η λευκή βίβλος για την προσαρμογή στην κλιματική αλλαγή ενθαρρύνει τις περιφέρειες να αναπτύξουν «περιφερειακές στρατηγικές προσαρμογής» μέχρι το 2012. Τα κράτη μέλη και οι περιφέρειες θα πρέπει να χρησιμοποιούν τα τρέχοντα κονδύλια περιφερειακής πολιτικής για τη χρηματοδότηση αυτών των νέων στρατηγικών και της υλοποίησής τους.

- Οι αρμόδιες για τη διαχείριση σχεδίων αρχές θα πρέπει να διοχετεύσουν τις επενδύσεις τους προς τις επιλογές με αποδοτικότερη χρήση των πόρων.

Όταν πραγματοποιούνται επενδύσεις σε σημαντικές περιβαλλοντικές υποδομές θα πρέπει να δίνεται μεγαλύτερη προσοχή σε επιλογές που ανταποκρίνονται στις επονομαζόμενες προτεραιότητες για τα απόβλητα και το νερό, οι οποίες περιλαμβάνονται στη νομοθεσία της ΕΕ<sup>26</sup>. Αυτό σημαίνει ότι προτίμηση θα πρέπει δοθεί πρώτα στην πρόληψη αποβλήτων,

<sup>25</sup> Βλέπε μέσο χρηματοδότησης του άνθρακα «NECATER» (FR) ως παράδειγμα ορθής πρακτικής στο SEC(2011) 92

<sup>26</sup> Οδηγία πλαίσιο για το νερό 2000/60/ΕΚ και οδηγία πλαίσιο για τα απόβλητα 2008/98/ΕΚ

κατόπιν στην επαναχρησιμοποίηση, στη συνέχεια στην ανακύκλωση, την ανάκτηση, όπως η ανάκτηση ενέργειας. Η διάθεση αποβλήτων είναι η επιλογή της έσχατης λύσης. Τα σχέδια διαχείρισης αποβλήτων πρέπει να δώσουν σαφή προτεραιότητα στην πρόληψη αποβλήτων και στην ανακύκλωση αντί στις άλλες επιλογές.

Για το νερό, οι αρμόδιες για τη διαχείριση αρχές θα πρέπει να δίνουν προτεραιότητα σε σχέδια με στόχο την εξοικονόμηση του νερού, τη μεγαλύτερη αποδοτικότητα στη χρήση νερού, την πολιτική τιμολόγησης του νερού ή των μέτρων κόστους-οφέλους για τη διαχείριση της ζήτησης. Συγκεκριμένα παραδείγματα είναι η μείωση των διαρροών στις σωληνώσεις, η εγκατάσταση συλλεκτών όμβριων υδάτων ή η επαναχρησιμοποίηση ανακυκλωμένου νερού.

Αυτές οι μεθοδολογικές προσεγγίσεις μπορούν να επεκταθούν σε άλλες περιοχές, κατόπιν αξιολόγησης των επιλογών επενδύσεων από την άποψη της αποδοτικής χρήσης των πόρων.

**Ορθή πρακτική στον έλεγχο επιχειρησιακών προγραμμάτων από την άποψη της προσαρμοστικότητας στο κλίμα και της αποδοτικής χρήσης των πόρων**

- Αναλυτική εξέταση από άποψη κλίματος ενός σχεδίου για τη αναγέννηση παράκτιας περιοχής με στόχο τη λήψη απόφασης για τη μετατόπιση παράκτιας οδού (FR).
- Ένταξη της ανακύκλωσης, της λιπασματοποίησης και μιας μονάδας παραγωγής ενέργειας μέσω βιοαερίου στη δημοτική μονάδα διαχείρισης αποβλήτων στο Sant'Antnin (MT).



## Καλύτερη διακυβέρνηση

Η περιφερειακή πολιτική κατέχει μοναδική θέση για να συμβάλει στην επίτευξη των στόχων της ΕΕ για τη βιώσιμη ανάπτυξη ως «πολιτική με τοπική βάση» η οποία προωθεί τη διακυβέρνηση σε πολλαπλά επίπεδα και τις συμπράξεις ιδιωτικών και δημοσίων φορέων στο πλαίσιο ολοκληρωμένων στρατηγικών.

- Η δημόσια διοίκηση και οι υπεύθυνοι για τη λήψη πολιτικών αποφάσεων στα κράτη μέλη χρειάζεται να εντάξουν τους στόχους βιώσιμης ανάπτυξης στο γενικό πλαίσιο της χάραξης πολιτικής.

Οι στόχοι της «Ευρώπης 2020» θα επιτευχθούν πιο αποτελεσματικά αν τα κονδύλια της περιφερειακής πολιτικής χρησιμοποιηθούν ως μέρος ενός ευρύτερου πολιτικού πλαισίου για την παροχή της αναγκαίας ασφάλειας δικαίου και των κατάλληλων κινήτρων. Στην πράξη, αυτό σημαίνει ότι τα προγράμματα και τα σχέδια θα πρέπει να συνοδεύονται από αλλαγές στο κανονιστικό και διοικητικό πλαίσιο.

- Οι αρμόδιες για τη διαχείριση αρχές πρέπει να διευρύνουν τις συμπράξεις και να ενισχύσουν το στρατηγικό περιεχόμενο της επιτροπής παρακολούθησης των προγραμμάτων.

Η καλύτερη διακυβέρνηση είναι σημαντική για την επίτευξη της βιωσιμότητας όπως επιβεβαιώθηκε από πρόσφατες εκ των υστέρων αξιολογήσεις της πολιτικής συνοχής για την περίοδο 2000-2006. Πρόκειται για ουσιαστικό στοιχείο στην προσπάθεια να επιτευχθεί αποδοχή και συναίνεση ενός κοινού οράματος μεταξύ των ενδιαφερόμενων μερών που θα αποτελέσει την κινητήρια δύναμη για την υλοποίηση της στρατηγικής και του προγράμματος. Η συμμετοχή των κοινωνικοοικονομικών εταίρων και της κοινωνίας των πολιτών χρειάζεται να αρχίσει νωρίς και να συνεχιστεί καθ' όλη τη διάρκεια του κύκλου προγραμματισμού. Οι επιτροπές παρακολούθησης πρέπει να αναθεωρούν κατά περιόδους την πρόοδο στην επίτευξη των συμφωνημένων στόχων της στρατηγικής και των προγραμμάτων, καθώς και την πιθανότητα να χρειάζεται κάποιος σημαντικός αναπροσανατολισμός. Η ανάπτυξη θεματικών δικτύων σε εθνικό επίπεδο με τις αρμόδιες αρχές μπορεί, επίσης, να βελτιώσει τη βιωσιμότητα των προγραμμάτων.

### Ορθές πρακτικές στη διακυβέρνηση για την ενίσχυση της βιωσιμότητας

- Δίκτυα εθνικών και περιφερειακών περιβαλλοντικών αρχών (ES, IT, PL, UK, DE, EL) σε σχέση με τη διαχείριση των διαρθρωτικών ταμείων και του Ταμείου Συνοχής·
- Ανάπτυξη ικανοτήτων μη κυβερνητικών οργανώσεων για να αναλάβουν δράση ως πολιτικοί εταίροι (SI).

- Ενθάρρυνση της μεγαλύτερης μόχλευσης στη χρήση της χρηματοδότησης της ΕΕ και στην εξερεύνηση καινοτόμων προσεγγίσεων χρηματοδότησης.

Με την οικονομική κρίση, τα κράτη δεν μπορούν πλέον να έχουν τη δυνατότητα να βασίζονται μόνο στη χρηματοδότηση του δημόσιου τομέα. Οι ιδιωτικές εταιρείες μπορούν και πρέπει να εμπλέκονται περισσότερο, όπως, π.χ., στο σχεδιασμό, την κατασκευή και τη λειτουργία της υποδομής. Η εφαρμογή της αρχής ο «ρυπαίνων πληρώνει» χρειάζεται να επιταχυνθεί και να θεωρείται ως σημαντικό στοιχείο στο σχέδιο βιωσιμότητας.

Ως περαιτέρω βήμα, τα όργανα χρηματοοικονομικής τεχνικής θα πρέπει να επιδιώκουν την

επίτευξη καλύτερης μόχλευσης των περιορισμένων διαθέσιμων πόρων. Στο πλαίσιο της περιφερειακής πολιτικής θα πρέπει να χρησιμοποιούνται πολύ περισσότερο τα χρηματοδοτικά μέσα JEREMIE και JESSICA, καθώς και να αποκομίζονται διδάγματα από άλλα μέσα, όπως ο μηχανισμός χρηματοδότησης με επιμερισμό των κινδύνων που χρησιμοποιείται στα ερευνητικά προγράμματα-πλαίσιο της ΕΕ.

- Αξιοποίηση όλων των οφελών από τις διασυνοριακές ενέργειες.

Οι περιφέρειες θα πρέπει να επενδύσουν στη βιώσιμη ανάπτυξη μέσω της ενσωμάτωσης των πολιτικών που επηρεάζουν τα εδάφη και τις θάλασσες της ΕΕ, ειδικότερα τις παράκτιες ζώνες, τα δάση και τις λεκάνες απορροής ποταμών με υψηλό δυναμικό βιοποικιλότητας. Η συνεργασία μεταξύ των κρατών μελών και των περιφερειών στο πλαίσιο συνεκτικών ενοτήτων ενεργειών και σε συγκεκριμένες χερσαίες και θαλάσσιες περιοχές, όπως οι θαλάσσιες λεκάνες, θα προσφέρει επιπλέον προστιθέμενη αξία.

Ειδικότερα, οι αρμόδιες για τη διαχείριση αρχές θα πρέπει να εκμεταλλευτούν πλήρως τις ευκαιρίες που παρέχει η διασυνοριακή, ενδοπεριφερειακή και διακρατική συνεργασία, σύμφωνα με το νέο στόχο εδαφικής συνοχής που εισήγαγε η συνθήκη της Λισαβόνας. Οι στρατηγικές για τη Βαλτική θάλασσα και την περιοχή του Δούναβη απεικονίζουν την αξία της δράσης σε μακροπεριφερειακό επίπεδο.

#### **4. ΣΥΜΠΕΡΑΣΜΑΤΑ ΓΙΑ ΤΗ ΧΑΡΑΞΗ ΠΟΛΙΤΙΚΗΣ**

Ενώ μεγάλες αλλαγές στον τρόπο λειτουργίας της περιφερειακής πολιτικής μπορούν να προβλεφθούν μόνο στο επόμενο πολυετές χρηματοοικονομικό πλαίσιο, η παρούσα ανακοίνωση ορίζει τον τρόπο με τον οποίο οι αρμόδιες για τη διαχείριση αρχές μπορούν να αναπροσαρμόσουν τα τρέχοντα προγράμματα της περιφερειακής πολιτικής στους στόχους της βιώσιμης ανάπτυξης της Ευρώπης 2020. Καλούνται οι εθνικές, περιφερειακές και τοπικές αρχές να αναλάβουν δράση αμέσως και να κάνουν καλύτερη χρήση των διαθέσιμων κονδυλίων για την προώθηση της βιώσιμης ανάπτυξης σε κάθε ευρωπαϊκή περιφέρεια. Αυτές οι ενέργειες πρέπει να ενταχθούν συμπληρωματικά στο πλαίσιο της εμβληματικής πρωτοβουλίας με τίτλο «Μια Ευρώπη που χρησιμοποιεί αποτελεσματικά τους πόρους» και στους στόχους για το κλίμα και την ενέργεια της «Ευρώπης 2020»<sup>27</sup>.

---

<sup>27</sup> Συμπεράσματα του Ευρωπαϊκού Συμβουλίου της 17. 06. 2010

## **Παράρτημα 1 – Ενέργειες για την επίτευξη των στόχων για τη βιώσιμη ανάπτυξη της «Ευρώπης 2020» μέσω της περιφερειακή πολιτικής και των κονδυλίων της.**

### **Τα κράτη μέλη και οι περιφέρειες ενθαρρύνονται:**

- Να αναπροσαρμόσουν τις δαπάνες στο πλαίσιο των υφιστάμενων προτεραιοτήτων των προγραμμάτων για την προώθηση της μετάβασης σε μια οικονομία αποδοτικής χρήσης των πόρων και χαμηλών εκπομπών διοξειδίου του άνθρακα και να εξετάσουν την ανάγκη για τροποποιήσεις του προγράμματος, με βάση τη συμπληρωματική υποστήριξη που προσφέρει η πολιτική αγροτικής ανάπτυξης, το πρόγραμμα LIFE+, το 7ο πρόγραμμα-πλαίσιο Έρευνας και Ανάπτυξης (E&A) και το πρόγραμμα ανταγωνιστικότητας και καινοτομίας όσον αφορά:
  - την αποδοτική χρήση της ενέργειας, τις ανανεώσιμες μορφές ενέργειας και την απαλλαγή των μεταφορών από τις εκπομπές διοξειδίου του άνθρακα·
  - τις υπηρεσίες σχετικά με το οικοσύστημα, ιδίως τις υπηρεσίες προστασίας της βιοποικιλότητας, προσαρμογής στην κλιματική αλλαγή και πρόληψης φυσικών καταστροφών·
  - την υποστήριξη της οικολογικής καινοτομίας μέσω συμπλεγμάτων φορέων και υπηρεσιών και εφαρμογών ΤΕΠ.
- Να εξασφαλίσουν τη συστημική ενσωμάτωση των αρχών βιωσιμότητας σε κάθε βήμα του κύκλου ζωής του σχεδίου με ιδιαίτερη προσοχή στην αύξηση της αποδοτικής χρήσης των πόρων·
- Να αντιμετωπίσουν την κλιματική αλλαγή στον χωροταξικό σχεδιασμό, συμπεριλαμβανομένων των τοπικών, περιφερειακών και μακροπεριφερειακών στρατηγικών, λαμβάνοντας ιδιαίτερα υπόψη τις υπερεθνικές περιοχές που συνδέονται με λεκάνες θαλασσών και ποταμών·
- Να πραγματοποιήσουν ειδικές αξιολογήσεις και να συμπεριλάβουν το αντίστοιχο τμήμα εντός των ετήσιων εκθέσεων υλοποίησης των επιχειρησιακών προγραμμάτων τους ώστε να αξιολογηθεί ο βαθμός στον οποίο τα προγράμματα που υποστηρίζονται από την περιφερειακή πολιτική ανταποκρίνονται στις κατευθυντήριες γραμμές που ορίζονται στην παρούσα ανακοίνωση·
- Να εξετάσουν, στο πλαίσιο των εθνικών προγραμμάτων μεταρρύθμισης, την ευελιξία που προσφέρεται εντός των επιχειρησιακών προγραμμάτων για τον αναπροσανατολισμό των κονδυλίων της περιφερειακής πολιτικής προς τις προτεραιότητες της Ευρώπης 2020·
- Να αρχίσουν την προετοιμασία για τα προγράμματα της επόμενης γενιάς σχετικά με:
  - τη μεγαλύτερη θεματική επικέντρωση στις πράσινες επενδύσεις και τη μετατόπιση σε μια οικονομία με χαμηλές εκπομπές ρύπων άνθρακα και φιλικής προς το κλίμα, εξασφαλίζοντας ταυτόχρονα μια ολοκληρωμένη προσέγγιση όσον αφορά τη βιώσιμη αστική και/ή αγροτική ανάπτυξη, και λαμβάνοντας πλήρως υπόψη το εδαφικό πλαίσιο και τις ευκαιρίες·

- τη δημιουργία ικανότητας, με τη χρήση κονδυλίων τεχνικής βοήθειας, με τη συμμετοχή τοπικών, περιφερειακών φορέων και ΜΚΟ στις στρατηγικές προσαρμογής και μετριασμού της κλιματικής αλλαγής στην περιφέρεια.

**Παράρτημα 2 – Ενέργειες για την επίτευξη των στόχων για τη βιώσιμη ανάπτυξη της «Ευρώπης 2020» μέσω της περιφερειακής πολιτικής και των κονδυλίων της.**

**Η Επιτροπή δεσμεύεται για ταχεία εξέταση και υποστήριξη σε κάθε αίτηση αναπρογραμματισμού της χρηματοδότησης προς τις προτεραιότητες της «Ευρώπης 2020» και θα συνεργαστεί:**

- Με διεθνή και εθνικά χρηματοπιστωτικά ιδρύματα για τη μόγλευση πόρων και, όπου ενδείκνυται, τη μέγιστη δυνατή χρήση των χρηματοδοτικών μέσων, συμπεριλαμβανομένης της πιο εντατικής χρήσης των μέσων JEREMIE και JESSICA. Θα δοθεί ιδιαίτερη έμφαση στη βιώσιμη ενέργεια σε οικιστικά κτίρια με βάση τις πρόσφατες τροποποιήσεις των κανονισμών για τα διαρθρωτικά ταμεία·
- Με τις αρμόδιες αρχές στα κράτη μέλη και στις περιφέρειες για την ανάπτυξη στοχευομένων πιλοτικών πρωτοβουλιών και σεμιναρίων για την εκπόνηση προτάσεων που περιγράφονται στην παρούσα ανακοίνωση·
- Για να βοηθήσει τις εθνικές και περιφερειακές αρχές με θεματική πραγματογνωμοσύνη στην υλοποίηση και παρακολούθηση προγραμμάτων·
- Για να κινητοποιήσει τους διαθέσιμους πόρους στα υφιστάμενα επιχειρησιακά προγράμματα με σκοπό τη δημιουργία θεσμικής ικανότητας προκειμένου να εξασφαλιστεί η εφαρμογή των αρχών της βιώσιμης ανάπτυξης και να απελευθερωθούν τα σημεία συμφόρησης, ιδίως με το JASPERS·
- Για την παροχή περαιτέρω συνδρομής στα κράτη μέλη με σκοπό την κινητοποίηση της διαθέσιμης τεχνικής βοήθειας των προγραμμάτων τους για την προώθηση της περιφερειακής βιώσιμης ανάπτυξης και ώστε να διευκολυνθεί σε όλα τα διοικητικά επίπεδα η προετοιμασία του αγωγού σχεδίων·
- Για τον εντοπισμό και την ενθάρρυνση περαιτέρω ανταλλαγής ορθής πρακτικής μεταξύ των κρατών μελών σε τομείς που σχετίζονται με τη βιώσιμη ανάπτυξη μέσω πρωτοβουλιών όπως «Περιφέρειες για την οικονομική αλλαγή» ή το Δικτυακό Παρατηρητήριο της Ευρωπαϊκής Χωροταξίας (ESPON).
-